

บทที่ 3

การปฏิบัติตามมาตรการป้องกันและแก้ไขผลกระทบสิ่งแวดล้อม

3.1 ผลการปฏิบัติตามมาตรการป้องกันและแก้ไขผลกระทบสิ่งแวดล้อม

รายละเอียดผลการปฏิบัติตามมาตรการป้องกันและแก้ไขผลกระทบสิ่งแวดล้อม ระยะก่อสร้าง
โครงการ พัฒนาที่ราชพัสดุแปลงที่ตั้งโรงภาษีร้อยชักสาม (THE CUSTOM HOUSE) ของกิจการร่วมค้า
บริษัท ยู ซีดี จำกัด (มหาชน) บริษัท อามันรีสอร์ท เซอร์วิสেস ลิมิเต็ด และบริษัท ซิลเวอร์ลิงค์รีสอร์ทส์ ลิมิเต็ด
ระหว่างเดือนพฤษภาคม-มิถุนายน 2565

โดยครอบคลุมปัจจัยทางสิ่งแวดล้อมที่สำคัญ คือ

- เรื่องทั่วไป
- ทรัพยากรกายภาพ
- ทรัพยากรชีวภาพ
- คุณค่าการใช้ประโยชน์ของมนุษย์
- คุณค่าต่อคุณภาพชีวิต

แสดงรายละเอียดผลการปฏิบัติตามมาตรการป้องกันและแก้ไขผลกระทบสิ่งแวดล้อม ระยะก่อสร้าง
โครงการ พัฒนาที่ราชพัสดุแปลงที่ตั้งโรงภาษีร้อยชักสาม (THE CUSTOM HOUSE) ระหว่างเดือน
พฤษภาคม-มิถุนายน 2565 ดังตารางที่ 3.1-1

ตารางที่ 3.1.1 สรุปผลการปฏิบัติตามมาตรการป้องกันและแก้ไขผลกระทบสิ่งแวดล้อม โครงการพัฒนาที่ราชพัสดุแปลงที่ตั้งโรงภาษีย่อยชกสาม (THE CUSTOM HOUSE) (ระยะก่อสร้าง) ของกิจการร่วมค้าบริษัท ยู ซิตี้ จำกัด (มหาชน) บริษัท อามันรีสอร์ท เซอร์วิสেস ลิมิเตด และบริษัท ซิลเวอร์ลิงค์ รีสอร์ทส์ ลิมิเตด

องค์ประกอบทางสิ่งแวดล้อม และคุณค่าต่าง ๆ	มาตรการป้องกันและแก้ไขผลกระทบสิ่งแวดล้อม	รายละเอียดการปฏิบัติตามมาตรการฯ	ปัญหา/อุปสรรค และการแก้ไข	เอกสารอ้างอิง รูปภาพหรือเอกสาร
1. มาตรการทั่วไป	<p>โครงการพัฒนาที่ราชพัสดุแปลงที่ตั้งโรงภาษีย่อยชกสาม (THE CUSTOM HOUSE) ตั้งอยู่ที่ถนนซอยเจริญกรุง 36 แขวง บางรัก เขตบางรัก กรุงเทพมหานคร ดำเนินการโดย กิจการร่วมค้า บริษัท ยู ซิตี้ จำกัด (มหาชน) บริษัท อามันรีสอร์ท เซอร์วิสেস ลิมิเตด และบริษัท ซิลเวอร์ลิงค์ รีสอร์ทส์ ลิมิเตด โดยโครงการ ประกอบด้วย อาคารโรงแรม (B1) จำนวน 1 อาคาร อาคารบริการ (B2) จำนวน 1 อาคาร อาคารภัตตาคารและห้องประชุม (B3) จำนวน 1 อาคาร และ อาคารโบราณสถาน (B5) จำนวน 3 อาคาร โดยมีรายละเอียดดังนี้</p> <p>1) อาคารโรงแรม (B1) ขนาดความสูง 5 ชั้น และชั้นใต้ดิน 2 ชั้น ความสูง 16.00 เมตร (ความสูงวัดถึงส่วนที่สูงสุด) จำนวน 1 อาคาร มีห้องพักรวมทั้งสิ้น 80 ห้อง</p> <p>2) อาคาร บริการ (B2) ขนาดชั้นเดียวและชั้นใต้ดิน 1 ชั้น ความสูง 7.55 เมตร (ความสูงวัดถึงระดับหลังคา) จำนวน 1 อาคาร</p>			

ตารางที่ 3.1.1 (ต่อ) สรุปผลการปฏิบัติตามมาตรการป้องกันและแก้ไขผลกระทบสิ่งแวดล้อม โครงการพัฒนาที่ราชพัสดุแปลงที่ตั้งโรงภาษีร้อยชักสาม (THE CUSTOM HOUSE) (ระยะก่อสร้าง) ของกิจการร่วมค้าบริษัท ยู ซิตี้ จำกัด (มหาชน) บริษัท อามันริสอร์ท เซอร์วิสเชส ลิมิเต็ด และบริษัท ซิลเวอร์ลิงค์ รีสอร์ทส์ ลิมิเต็ด

องค์ประกอบทางสิ่งแวดล้อม และคุณค่าต่าง ๆ	มาตรการป้องกันและแก้ไขผลกระทบสิ่งแวดล้อม	รายละเอียดการปฏิบัติตามมาตรการฯ	ปัญหา/อุปสรรค และการแก้ไข	เอกสารอ้างอิง รูปภาพหรือเอกสาร
1. มาตรการทั่วไป (ต่อ)	<p>3) อาคารภัตตาคารและห้องประชุม (B3) ขนาดชั้นเดียวและ ชั้นใต้ดิน 1 ชั้น จำนวน 1 อาคาร ซึ่งมีพื้นที่ใช้สอยเฉพาะชั้นใต้ดิน</p> <p>4) อาคารภัตตาคาร (B4) ขนาดชั้นเดียว ความสูง 5.35 เมตร (ความสูงวัดถึงระดับหลังคา) จำนวน 1 อาคาร นอกจากนี้ ภายในพื้นที่อาคารยังประกอบด้วย อาคารอาคาร โบราณสถาน (B5) แบ่งเป็น</p> <ul style="list-style-type: none"> - อาคาร (B5-A) ขนาดความสูง 2 ชั้น ความสูง 11.95 เมตร (ความสูงวัดถึงระดับท้องอกไก่) จำนวน 1 อาคาร - อาคาร (B5-B) ขนาดความสูง 3 ชั้น ชั้นลอยและชั้นใต้ดิน 1 ชั้น ความสูง 18.28 เมตร (ความสูงวัดถึงระดับพื้นชั้นห้องเครื่องนาฬิกา) จำนวน 1 อาคาร - อาคาร (B5-C) ขนาดความสูง 2 ชั้น ความสูง 12.51 เมตร และ ชั้นใต้ดิน 1 ชั้น (ความสูงวัดถึงระดับท้องอกไก่) จำนวน 1 อาคาร 			

ตารางที่ 3.1.1 (ต่อ) สรุปผลการปฏิบัติตามมาตรการป้องกันและแก้ไขผลกระทบสิ่งแวดล้อม โครงการพัฒนาที่ราชพัสดุแปลงที่ตั้งโรงภาษีย่อยชกสาม (THE CUSTOM HOUSE) (ระยะก่อสร้าง) ของกิจการร่วมค้าบริษัท ยู ซิตี จำกัด (มหาชน) บริษัท อามันรีสอร์ท เซอร์วิสেস ลิมิเตด และบริษัท ซิลเวอร์ลิงค์ รีสอร์ทส์ ลิมิเตด

องค์ประกอบทางสิ่งแวดล้อม และคุณค่าต่าง ๆ	มาตรการป้องกันและแก้ไขผลกระทบสิ่งแวดล้อม	รายละเอียดการปฏิบัติตามมาตรการฯ	ปัญหา/อุปสรรค และการแก้ไข	เอกสารอ้างอิง รูปภาพหรือเอกสาร
1. มาตรการทั่วไป (ต่อ)	<p>อนึ่ง โครงการออกแบบให้มีทางเชื่อมระหว่างอาคารโรงแรม (B1) และอาคาร โบราณสถาน (B5) จำนวน 1 แห่ง (ที่บริเวณ ชั้น 3 ของอาคาร โรงแรม (B1) เชื่อมต่อกับ ชั้นที่ 2 ของอาคาร โบราณสถาน (B5-C)</p> <p>ซึ่งได้จัดทำรายงานการประเมินผลกระทบสิ่งแวดล้อม โดย บริษัท ไทย-ไท วิศวกร จำกัด ดังนั้นโครงการจะต้อง ปฏิบัติตามมาตรการป้องกันและแก้ไขผลกระทบสิ่งแวดล้อม และ มาตรการติดตามตรวจสอบผลกระทบสิ่งแวดล้อม ตามที่ เสนอไว้ใน รายงานการประเมินผลกระทบสิ่งแวดล้อม</p> <p>1. โครงการต้องยึดถือปฏิบัติตามมาตรการป้องกันและแก้ไขผลกระทบสิ่งแวดล้อม และมาตรการติดตามตรวจสอบผลกระทบสิ่งแวดล้อม ตามที่เสนอไว้ใน รายงานการประเมินผลกระทบสิ่งแวดล้อม โครงการพัฒนาที่ราชพัสดุแปลงที่ตั้ง โรง ภาษีย่อยชกสาม (THE CUSTOM HOUSE) ของกิจการร่วม ค้าบริษัท ยู ซิตี จำกัด (มหาชน) บริษัท อามัน รีสอร์ท เซอร์วิสেস ลิมิเตด บริษัท ซิลเวอร์ลิงค์ รีสอร์ทส์ ลิมิเตด และ กรมธนารักษ์ อย่างเคร่งครัด</p>	<p>- โครงการปฏิบัติตามมาตรการป้องกันและแก้ไข ผลกระทบสิ่งแวดล้อม และมาตรการติดตามตรวจสอบผลกระทบสิ่งแวดล้อม ตามที่เสนอไว้ใน รายงานการประเมินผลกระทบสิ่งแวดล้อมโครงการพัฒนาที่ราชพัสดุแปลงที่ ตั้ง โรง ภาษีย่อยชกสาม (THE CUSTOM HOUSE) อย่างเคร่งครัด</p>	-	-

ตารางที่ 3.1.1 (ต่อ) สรุปผลการปฏิบัติตามมาตรการป้องกันและแก้ไขผลกระทบสิ่งแวดล้อม โครงการพัฒนาที่ราชพัสดุแปลงที่ตั้งโรงภาษีย่อยชกสาม (THE CUSTOM HOUSE) (ระยะก่อสร้าง) ของกิจการร่วมค้าบริษัท ยู ซิตี จำกัด (มหาชน) บริษัท อามันริสอร์ท เซอร์วิสเชส ลิมิเต็ด และบริษัท ซิลเวอร์ลิงค์ รีสอร์ทส์ ลิมิเต็ด

องค์ประกอบทางสิ่งแวดล้อม และคุณค่าต่าง ๆ	มาตรการป้องกันและแก้ไขผลกระทบสิ่งแวดล้อม	รายละเอียดการปฏิบัติตามมาตรการฯ	ปัญหา/อุปสรรค และการแก้ไข	เอกสารอ้างอิง รูปภาพหรือเอกสาร
1. มาตรการทั่วไป (ต่อ)	<p>2. โครงการต้องบันทึกผลการติดตามตรวจสอบ การดำเนินการ การหรือการปฏิบัติตามมาตรการป้องกันและแก้ไขผลกระทบ สิ่งแวดล้อม และมาตรการติดตามตรวจสอบผลกระทบ สิ่งแวดล้อมตามที่เสนอไว้ในรายงานการประเมินผลกระทบ สิ่งแวดล้อม และส่งผลการดำเนินการมายังหน่วยงานผู้อนุญาต ตามแนวทางการเสนอรายงานผลการปฏิบัติตาม มาตรการป้องกันและแก้ไขผลกระทบสิ่งแวดล้อม และมาตรการติดตามตรวจสอบผลกระทบสิ่งแวดล้อม</p> <p>3. ในกรณีที่โครงการมีความจำเป็นต้องเปลี่ยนแปลงรายละเอียดโครงการ หรือมาตรการป้องกันและแก้ไขผลกระทบ สิ่งแวดล้อม และมาตรการติดตามตรวจสอบผลกระทบ สิ่งแวดล้อม ตามที่เสนอไว้ในรายงานการประเมินผลกระทบ สิ่งแวดล้อมที่ได้รับความเห็นชอบไว้แล้วให้โครงการแจ้งให้หน่วยงานที่มีอำนาจหน้าที่ในการพิจารณาอนุมัติหรืออนุญาตดำเนินการ ดังนี้</p>	<p>- โครงการได้บันทึกผลการติดตามตรวจสอบการดำเนินการ และปฏิบัติตามมาตรการฯ ตามที่เสนอไว้ในรายงานฯ อย่างเคร่งครัด โดยได้ว่าจ้างหน่วยงานกลาง คือ บริษัท เอ็นไวแล็บ จำกัด เป็นหน่วยงานกลาง Third party ในการตรวจวัดและวิเคราะห์ดัชนีคุณภาพสิ่งแวดล้อม ตลอดจนเป็นผู้จัดทำรายงานผลการปฏิบัติตามมาตรการฯ โครงการ พัฒนาที่ราชพัสดุแปลงที่ตั้งโรงภาษีย่อยชกสาม (THE CUSTOM HOUSE) ระยะก่อสร้าง ฉบับระหว่างเดือนพฤษภาคม-มิถุนายน 2565 ทั้งนี้โครงการได้ยึดถือและปฏิบัติตามมาตรการฯ อย่างเคร่งครัด</p> <p>- ปัจจุบัน โครงการยังไม่มีมีการเปลี่ยนแปลงรายละเอียดโครงการหรือมาตรการป้องกันและแก้ไขผลกระทบ สิ่งแวดล้อม อย่างไรก็ตามหากมีการเปลี่ยนแปลงรายละเอียดโครงการหรือมาตรการฯ โครงการจะปฏิบัติตามมาตรการที่กำหนด</p>	-	-

ตารางที่ 3.1.1 (ต่อ) สรุปผลการปฏิบัติตามมาตรการป้องกันและแก้ไขผลกระทบสิ่งแวดล้อม โครงการพัฒนาที่ราชพัสดุแปลงที่ตั้งโรงภาษีร้อยชักสาม (THE CUSTOM HOUSE) (ระยะก่อสร้าง) ของกิจการร่วมค้าบริษัท ยู ซิตี้ จำกัด (มหาชน) บริษัท อามันริสอร์ท เซอร์วิสเชส ลิมิเต็ด และบริษัท ซิลเวอร์ลิงค์ รีสอร์ทส์ ลิมิเต็ด

องค์ประกอบทางสิ่งแวดล้อม และคุณค่าต่าง ๆ	มาตรการป้องกันและแก้ไขผลกระทบสิ่งแวดล้อม	รายละเอียดการปฏิบัติตามมาตรการฯ	ปัญหา/อุปสรรค และการแก้ไข	เอกสารอ้างอิง รูปภาพหรือเอกสาร
1. มาตรการทั่วไป (ต่อ)	<p>3.1 หากหน่วยงานผู้อนุมัติหรืออนุญาตเห็นว่าการเปลี่ยนแปลงดังกล่าว เกิดผลดีต่อสิ่งแวดล้อมมากกว่าหรือเทียบเท่ามาตรการที่กำหนดไว้ใน รายงานการประเมินผลกระทบสิ่งแวดล้อมที่ได้รับความเห็นชอบไว้แล้ว ให้หน่วยงาน ผู้อนุมัติหรืออนุญาตรับจดทะเบียนให้เป็นไปตามหลักเกณฑ์และเงื่อนไขที่กำหนดไว้ในกฎหมายนั้น ๆ ต่อไป พร้อมกับให้จัดทำสำเนาการเปลี่ยนแปลงดังกล่าวข้างต้นที่รับ จดแจ้งไว้แจ้งให้กับสำนักงานนโยบายและแผนทรัพยากรธรรมชาติและสิ่งแวดล้อม เพื่อทราบ</p> <p>3.2 หากหน่วยงานผู้อนุมัติหรืออนุญาต เห็นว่าการเปลี่ยนแปลงดังกล่าว อาจกระทบต่อสาระสำคัญในรายงานการประเมินผลกระทบสิ่งแวดล้อมที่ได้รับความเห็นชอบไว้แล้ว ให้หน่วยงานผู้อนุมัติหรืออนุญาต จัดส่งรายงานการเปลี่ยนแปลงดังกล่าว ให้สำนักงานนโยบายและแผนทรัพยากรธรรมชาติและสิ่งแวดล้อม เพื่อเสนอให้คณะกรรมการผู้ชำนาญการพิจารณารายงานการประเมินผลกระทบสิ่งแวดล้อม (คชก.) ชุดที่เกี่ยวข้องให้ความเห็นชอบ</p>	<p>- ปัจจุบัน โครงการยังไม่มีเปลี่ยนแปลงรายละเอียดโครงการหรือมาตรการป้องกันและแก้ไขผลกระทบสิ่งแวดล้อม อย่างไรก็ตามหากมีการเปลี่ยนแปลงรายละเอียดโครงการหรือมาตรการฯ โครงการจะปฏิบัติตามมาตรการที่กำหนด</p>	-	-

รายงานผลการปฏิบัติตามมาตรการป้องกันและแก้ไขผลกระทบสิ่งแวดล้อมและมาตรการติดตามตรวจสอบคุณภาพสิ่งแวดล้อม
โครงการ พัฒนาที่ราชพัสดุแปลงที่ตั้งโรงภาษีร้อยชักสาม (THE CUSTOM HOUSE) (ระยะก่อสร้าง) ระหว่างเดือนพฤษภาคม-มิถุนายน 2565

ตารางที่ 3.1.1 (ต่อ) สรุปผลการปฏิบัติตามมาตรการป้องกันและแก้ไขผลกระทบสิ่งแวดล้อม โครงการพัฒนาที่ราชพัสดุแปลงที่ตั้งโรงภาษีร้อยชักสาม (THE CUSTOM HOUSE) (ระยะก่อสร้าง) ของกิจการร่วมค้าบริษัท ยู ซิตี จำกัด (มหาชน) บริษัท อามันริสอร์ท เซอร์วิสเชส ลิมิเต็ด และบริษัท ซิลเวอร์ลิงค์ รีสอร์ทส์ ลิมิเต็ด

องค์ประกอบทางสิ่งแวดล้อม และคุณค่าต่าง ๆ	มาตรการป้องกันและแก้ไขผลกระทบสิ่งแวดล้อม	รายละเอียดการปฏิบัติตามมาตรการฯ	ปัญหา/อุปสรรค และการแก้ไข	เอกสารอ้างอิง รูปภาพ หรือเอกสาร
1. มาตรการทั่วไป (ต่อ)	ประกอบก่อนดำเนินการเปลี่ยนแปลง และเมื่อโครงการได้รับอนุมัติหรืออนุญาตให้มีการเปลี่ยนแปลง ให้นotifyหน่วยงานผู้อนุมัติหรืออนุญาตแจ้งผลการเปลี่ยนแปลงดังกล่าวให้สำนักงานนโยบายและแผนทรัพยากรธรรมชาติและสิ่งแวดล้อม เพื่อทราบ 4. เมื่อเข้าของโครงการดำเนินโครงการเสร็จสิ้นแล้ว และก่อนที่จะมีการโอนสิทธิให้กับนิติบุคคล (ในกรณีที่มีการโอนสิทธิ) เจ้าของโครงการมีหน้าที่ต้องแจ้งให้นิติบุคคลผู้รับโอนทราบถึงสิทธิและหน้าที่ในการปฏิบัติตามมาตรการป้องกันและแก้ไขผลกระทบสิ่งแวดล้อมและมาตรการติดตามตรวจสอบผลกระทบสิ่งแวดล้อม ที่ระบุไว้ในรายงานการประเมินผลกระทบสิ่งแวดล้อมอย่างเคร่งครัด หากเจ้าของโครงการไม่มีหลักฐานการแจ้งสิทธิและหน้าที่ และหลักฐานการรับทราบถึงสิทธิและหน้าที่ดังกล่าวของนิติบุคคล ให้ถือว่าเจ้าของโครงการยังต้องรับผิดชอบตามสิทธิและหน้าที่ที่กำหนดไว้ในมาตรการป้องกันและแก้ไขผลกระทบสิ่งแวดล้อม และมาตรการติดตามตรวจสอบผลกระทบสิ่งแวดล้อม ที่ระบุไว้ในรายงานการประเมินผลกระทบสิ่งแวดล้อมอย่างเคร่งครัด	- ปัจจุบันโครงการอยู่ในระยะก่อสร้างหากโครงการดำเนินการเสร็จสิ้นแล้วก่อนที่จะมีการโอนสิทธิให้แก่ นิติบุคคล โครงการจะแจ้งให้นิติบุคคลผู้รับโอนทราบถึงสิทธิและหน้าที่ในการปฏิบัติตามมาตรการป้องกันและแก้ไขผลกระทบสิ่งแวดล้อมและมาตรการติดตามตรวจสอบผลกระทบสิ่งแวดล้อม ที่ระบุไว้ใน รายงาน การประเมิน ผลกระทบ สิ่งแวดล้อมอย่างเคร่งครัด	-	-

ตารางที่ 3.1.1 (ต่อ) สรุปผลการปฏิบัติตามมาตรการป้องกันและแก้ไขผลกระทบสิ่งแวดล้อม โครงการพัฒนาที่ราชพัสดุแปลงที่ตั้งโรงภาษีร้อยชักสาม (THE CUSTOM HOUSE) (ระยะก่อสร้าง) ของกิจการร่วมค้าบริษัท ยู ซิตี้ จำกัด (มหาชน) บริษัท อามันริสอร์ท เซอร์วิสเชส ลิมิเตด และบริษัท ซิลเวอร์ลิงค์ รีสอร์ทส์ ลิมิเตด

องค์ประกอบทางสิ่งแวดล้อม และคุณค่าต่าง ๆ	มาตรการป้องกันและแก้ไขผลกระทบสิ่งแวดล้อม	รายละเอียดการปฏิบัติตามมาตรการฯ	ปัญหา/อุปสรรค และการแก้ไข	เอกสารอ้างอิง รูปภาพหรือเอกสาร
1. มาตรการทั่วไป (ต่อ)	<p>5. หากได้รับการร้องเรียนจากประชาชนว่าได้รับความเดือดร้อน รำคาญจากกิจกรรมการดำเนิน โครงการหรือโครงการก่อให้เกิด ความเสียหายแก่สาธารณสมบัติหรือชีวิตและทรัพย์สินของ ประชาชน เจ้าของโครงการหรือนิติบุคคลผู้รับ โอนสิทธิและ หน้าที่ในการปฏิบัติตามมาตรการป้องกันและแก้ไขผลกระทบ สิ่งแวดล้อมและมาตรการติดตามตรวจสอบผลกระทบสิ่งแวดล้อม จะต้องดำเนินการแก้ไขปัญหาดังกล่าวโดยไม่ชักช้า และแจ้ง หน่วยงาน อนุ ญาติ สำนั กงาน นโยบายและแผน ทรัพยากรธรรมชาติและสิ่งแวดล้อม และหน่วยงานที่เกี่ยวข้อง ทราบ เพื่อหาแนวทางหรือมาตรการในการแก้ไขปัญหาต่อไป</p> <p>6. ติดตั้งป้ายแจ้งการก่อสร้างโครงการ รายละเอียดดังนี้</p> <ul style="list-style-type: none"> - ระบุชื่อ เบอร์โทรศัพท์ของผู้รับผิดชอบในการควบคุมการ ก่อสร้าง และเจ้าหน้าที่สำนักงานเขตบางรัก เพื่อให้ผู้ที่อยู่ใกล้เคียง และที่สัญจรผ่านไปมาสามารถติดต่อได้โดยตรง ในกรณีที่ได้รับ ผลกระทบจากการก่อสร้างโครงการ - ติดตารางสรุปมาตรการป้องกันและแก้ไขผลกระทบ สิ่งแวดล้อมและมาตรการติดตามตรวจสอบผลกระทบสิ่งแวดล้อม ให้เห็นอย่างชัดเจน 	<p>- ปัจจุบันทางโครงการยังไม่มีผู้รับเหมาและ ยังไม่มีการร้องเรียนจากประชาชนว่าได้รับ ความเดือดร้อนรำคาญจากกิจกรรมการ ดำเนิน โครงการ หรือโครงการก่อให้เกิด ความเสียหายแก่สาธารณสมบัติหรือชีวิตและ ทรัพย์สินของประชาชน</p> <p>- โครงการได้จัดทำป้ายแจ้งการก่อสร้าง โครงการ โดยระบุชื่อ เบอร์โทรศัพท์ของ ผู้รับผิดชอบในการควบคุมการก่อสร้าง และ เจ้าหน้าที่สำนักงานเขตบางรัก เพื่อให้ผู้ที่อยู่ ใกล้เคียงและที่สัญจรผ่านไปมาสามารถติดต่อ ได้โดยตรง ในกรณีที่ได้รับผลกระทบจากการ ก่อสร้างโครงการ</p>	-	-
			-	- ดังภาพที่ 13

ตารางที่ 3.1.1 (ต่อ) สรุปผลการปฏิบัติตามมาตรการป้องกันและแก้ไขผลกระทบสิ่งแวดล้อม โครงการพัฒนาที่ราชพัสดุแปลงที่ตั้งโรงภาษีร้อยชักสาม (THE CUSTOM HOUSE) (ระยะก่อสร้าง) ของกิจการร่วมค้าบริษัท ยู ซิตี จำกัด (มหาชน) บริษัท อามันริสอร์ท เซอร์วิสเชส ลิมิเต็ด และบริษัท ซิลเวอร์ลิงค์ รีสอร์ทส์ ลิมิเต็ด

องค์ประกอบทางสิ่งแวดล้อม และคุณค่าต่าง ๆ	มาตรการป้องกันและแก้ไขผลกระทบสิ่งแวดล้อม	รายละเอียดการปฏิบัติตามมาตรการฯ	ปัญหา/อุปสรรค และการแก้ไข	เอกสารอ้างอิง รูปภาพหรือเอกสาร
1. ทรัพยากรสิ่งแวดล้อมทางกายภาพ 1.1 สภาพภูมิประเทศ	1. ปรับสภาพพื้นที่ตลอดจนก่อสร้างโครงการ เฉพาะภายในขอบเขตที่ดินของโครงการเท่านั้น 2. จัดทำรั้ว Metal sheet ความสูง 6 เมตร บริเวณโดยรอบแนวเขตที่ดิน เพื่อจำกัดขอบเขตและกิจกรรมก่อสร้างไว้ในพื้นที่ก่อสร้าง 3. จัดให้มีเจ้าหน้าที่ของโครงการดูแลสภาพรั้วให้มีความสมบูรณ์และมั่นคงแข็งแรงตลอดระยะเวลาการก่อสร้าง	- โครงการได้ปรับสภาพพื้นที่ตลอดจนก่อสร้างโครงการ เฉพาะภายในขอบเขตที่ดินของโครงการเท่านั้น - โครงการได้จัดทำรั้ว Metal sheet ความสูง 6 เมตร บริเวณโดยรอบแนวเขตที่ดิน เพื่อจำกัดขอบเขตและกิจกรรมก่อสร้างไว้ในพื้นที่ก่อสร้าง - ปัจจุบัน โครงการอยู่ระหว่างการจัดหาผู้รับเหมาจึงยังไม่มีเจ้าหน้าที่ดูแลสภาพรั้ว	- - -	- ดังภาพที่ 1 และภาคผนวกที่ 4 - ดังภาพที่ 2 -
1.2 คุณภาพอากาศ	1. มาตรการด้านการเตรียมและดูแลพื้นที่ก่อสร้าง 1) ฉีดพรมน้ำบริเวณพื้นที่ก่อสร้างหรือบริเวณที่ทำให้เกิดฝุ่น ตลอดระยะเวลาการก่อสร้าง ทั้งนี้ จะเพิ่มความถี่ในการฉีดพรมน้ำ หากในแต่ละวันมีปริมาณฝุ่นมาก ซึ่งจะพิจารณาตามความเหมาะสมตามสภาพหน้างานต่อไป พร้อมทั้งกวาดฝุ่นละอองและตะกอนภายหลังการฉีดพรมน้ำ เพื่อป้องกันการอุดตันท่อระบายน้ำ และการฟุ้งกระจายอีกครั้ง	- ปัจจุบัน โครงการอยู่ระหว่างการจัดหาผู้รับเหมาซึ่งไม่มีกิจกรรมการก่อสร้างที่ทำให้เกิดฝุ่นจึงไม่มีการฉีดพรมน้ำบริเวณพื้นที่ก่อสร้าง	-	-

ตารางที่ 3.1.1 (ต่อ) สรุปผลการปฏิบัติตามมาตรการป้องกันและแก้ไขผลกระทบสิ่งแวดล้อม โครงการพัฒนาราชพัสดุแปลงที่ตั้งโรงภาษีย่อยชกสาม (THE CUSTOM HOUSE) (ระยะก่อสร้าง) ของกิจการร่วมค้าบริษัท ยู ซีดี จำกัด (มหาชน) บริษัท อามันรีสอร์ท เซอร์วิสเชส ลิมิเต็ด และบริษัท ซิลเวอร์ลิงค์ รีสอร์ทส์ ลิมิเต็ด

องค์ประกอบทางสิ่งแวดล้อม และคุณค่าต่าง ๆ	มาตรการป้องกันและแก้ไขผลกระทบสิ่งแวดล้อม	รายละเอียดการปฏิบัติตามมาตรการฯ	ปัญหา/อุปสรรค และการแก้ไข	เอกสารอ้างอิง รูปภาพหรือเอกสาร
1.2 คุณภาพอากาศ (ต่อ)	<p>2) ในการกองวัสดุที่มีฝุ่นหรือเศษวัสดุที่เหลือใช้ต้องปิดคลุมด้วยผ้าใบให้มิดชิด</p> <p>3) ไม่กองหรือเก็บเศษวัสดุที่เหลือใช้ไว้นานเป็นระยะเวลานาน โดยจัดให้มีรถบรรทุกมารับไปกำจัด</p> <p>4) จัดให้มีพนักงานคอยกวาดเศษดิน ทราช บริเวณปากทางเข้า-ออกพื้นที่ก่อสร้างโครงการ</p> <p>2. มาตรการด้านการขนส่งและใช้เครื่องจักร</p> <p>1) ใช้ผ้าใบคลุมรถบรรทุกที่ใช้ขนส่งดิน วัสดุก่อสร้าง หิน ทราช เพื่อป้องกันการร่วงหล่นลงบนถนนที่ใช้เป็นเส้นทางขนส่ง</p> <p>2) ตรวจสอบเครื่องยนต์ของรถที่ใช้ในการขนส่งดิน วัสดุก่อสร้าง และเครื่องจักรต่าง ๆ ให้อยู่ในสภาพดีอยู่เสมอ เพื่อลดการเกิดมลพิษ</p>	<p>- โครงการได้ใช้ผ้าใบปิดคลุมกองวัสดุหรือเศษวัสดุที่เหลือใช้อย่างมิดชิด</p> <p>- โครงการไม่กองหรือเก็บเศษวัสดุที่เหลือใช้ไว้นานเป็นระยะเวลานาน โดยจัดให้มีรถบรรทุกมารับไปกำจัด</p> <p>- ปัจจุบัน โครงการอยู่ระหว่างการจัดหาผู้รับเหมาจึงไม่มีกิจกรรมการก่อสร้างจึงไม่มีพนักงานคอยกวาดเศษดิน ทราช บริเวณปากทางเข้า-ออกพื้นที่ก่อสร้างโครงการ</p> <p>- ปัจจุบัน โครงการอยู่ระหว่างการจัดหาผู้รับเหมาซึ่งไม่มีรถบรรทุกที่ใช้ขนส่งดิน วัสดุก่อสร้าง หิน ทราช</p> <p>- ปัจจุบัน โครงการอยู่ระหว่างการจัดหาผู้รับเหมาจึงไม่มีการตรวจสอบเครื่องยนต์ของรถที่ใช้ในการขนส่งดิน วัสดุก่อสร้าง และเครื่องจักรต่าง ๆ ให้อยู่ในสภาพดีอยู่เสมอ</p>	<p>-</p> <p>-</p> <p>-</p> <p>-</p> <p>-</p> <p>-</p>	<p>- ดังภาพที่ 3</p> <p>- ดังภาพที่ 4</p> <p>-</p> <p>-</p> <p>-</p> <p>-</p>

ตารางที่ 3.1.1 (ต่อ) สรุปผลการปฏิบัติตามมาตรการป้องกันและแก้ไขผลกระทบสิ่งแวดล้อม โครงการพัฒนาที่ราชพัสดุแปลงที่ตั้งโรงภาษีย่อยชกสาม (THE CUSTOM HOUSE) (ระยะก่อสร้าง) ของกิจการร่วมค้าบริษัท ยู ซีดี จำกัด (มหาชน) บริษัท อามันรีสอร์ท เซอร์วิสเชส ลิมิเต็ด และบริษัท ซิลเวอร์ลิงค์ รีสอร์ทส์ ลิมิเต็ด

องค์ประกอบทางสิ่งแวดล้อม และคุณค่าต่าง ๆ	มาตรการป้องกันและแก้ไขผลกระทบสิ่งแวดล้อม	รายละเอียดการปฏิบัติตามมาตรการฯ	ปัญหา/อุปสรรค และการแก้ไข	เอกสารอ้างอิง รูปภาพหรือ เอกสาร
1.2 คุณภาพอากาศ (ต่อ)	<p>3) ไม่ติดเครื่องยนต์ทิ้งไว้ในขณะที่ไม่ได้ปฏิบัติงาน</p> <p>3. มาตรการด้านการใช้เครื่องมือก่อสร้าง</p> <p>1) ทำความสะอาดล้อรถบรรทุกโดยใช้น้ำฉีดก่อนออกจากโครงการทุกครั้งตลอดระยะเวลาการก่อสร้าง</p> <p>2) จัดให้มีพนักงานคอยกวาดเศษดิน ทราช บริเวณปากทางเข้า-ออกพื้นที่ก่อสร้างโครงการ</p> <p>4. มาตรการด้านการก่อสร้าง</p> <p>1) ติดตั้ง Mesh Sheet (แบบกันไฟลาม) ตั้งแต่ชั้นล่างจนถึงชั้นสูงสุดโดยรอบแต่ละอาคารที่ทำการก่อสร้างเพื่อป้องกันฝุ่นละอองฟุ้งกระจายไปยังบ้าน/อาคารข้างเคียง</p>	<p>- ปัจจุบัน โครงการอยู่ระหว่างการจัดหาผู้รับเหมาจึงไม่มีการเครื่องยนต์ที่ทำงานอยู่ภายในพื้นที่โครงการ</p> <p>- ปัจจุบัน โครงการอยู่ระหว่างการจัดหาผู้รับเหมาจึงไม่มีรถบรรทุกเข้ามาในพื้นที่โครงการ</p> <p>- ปัจจุบัน โครงการอยู่ระหว่างการจัดหาผู้รับเหมาจึงไม่มีพนักงานคอยกวาดเศษดิน ทราช บริเวณปากทางเข้า-ออกพื้นที่ก่อสร้างโครงการ</p> <p>- ปัจจุบัน โครงการอยู่ระหว่างการจัดหาผู้รับเหมาและยังไม่ได้ขึ้นโครงสร้าง จึงไม่มีการติดตั้ง Mesh Sheet (แบบกันไฟลาม) เพื่อป้องกันฝุ่นละอองฟุ้งกระจายไปยังบ้าน/อาคารข้างเคียง</p>	<p>-</p> <p>-</p> <p>-</p> <p>-</p>	<p>-</p> <p>-</p> <p>-</p> <p>- ดังภาพที่ 1 และภาพที่ 20</p>

ตารางที่ 3.1.1 (ต่อ) สรุปผลการปฏิบัติตามมาตรการป้องกันและแก้ไขผลกระทบสิ่งแวดล้อม โครงการพัฒนาที่ราชพัสดุแปลงที่ตั้งโรงภาษีร้อยชักสาม (THE CUSTOM HOUSE) (ระยะก่อสร้าง) ของกิจการร่วมค้าบริษัท ยู ซีดี จำกัด (มหาชน) บริษัท อามันริสอร์ท เซอร์วิสเชส ลิมิเต็ด และบริษัท ซิลเวอร์ลิงค์ รีสอร์ทส์ ลิมิเต็ด

องค์ประกอบทางสิ่งแวดล้อม และคุณค่าต่าง ๆ	มาตรการป้องกันและแก้ไขผลกระทบสิ่งแวดล้อม	รายละเอียดการปฏิบัติตามมาตรการฯ	ปัญหา/อุปสรรค และการแก้ไข	เอกสารอ้างอิง รูปภาพหรือเอกสาร
1.2 คุณภาพอากาศ (ต่อ)	<p>2) จัดให้มีการวางแผนกองวัสดุในบริเวณพื้นที่ก่อสร้างโครงการเท่าที่จำเป็น</p> <p>3) จัดเทคนิคการก่อสร้างให้เป็นระบบสำเร็จรูปหรือกึ่งสำเร็จรูป ที่มีการหล่อคอนกรีตในพื้นที่ก่อสร้างให้น้อยที่สุด</p> <p>5. มาตรการด้านการขุดดิน</p> <p>1) บริเวณปากทางเข้า-ออก ต้องปิดทึบตลอดเวลาโดยเปิดเฉพาะเมื่อมีรถเข้า-ออก และต้องรักษาพื้นผิวให้สะอาดปราศจากหิน ดิน ทราย หรือฝุ่นตกค้าง จนกว่าการก่อสร้างแล้วเสร็จ</p> <p>2) จัดให้มีพนักงานคอยกวาดเศษดิน ทราย ที่ตกหล่นบริเวณด้านหน้าโครงการและบริเวณใกล้เคียงโดยในกรณีที่มีเศษดินเปื้อนตกหล่นต้องทำความสะอาดโดยใช้น้ำฉีดและกวาดพื้นให้สะอาดโดยทันที</p>	<p>- ปัจจุบันโครงการอยู่ระหว่างการจัดหาผู้รับเหมา จึงยังไม่มีการจัดวางแผนกองวัสดุในบริเวณพื้นที่ก่อสร้างโครงการ</p> <p>- ปัจจุบัน โครงการอยู่ระหว่างการจัดหาผู้รับเหมา ยังไม่มีการขึ้นโครงสร้างจึงยังไม่มีการจัดเทคนิคการก่อสร้างให้เป็นระบบสำเร็จรูปหรือกึ่งสำเร็จรูป ที่มีการหล่อคอนกรีตในพื้นที่ก่อสร้างให้น้อยที่สุด</p> <p>- ปัจจุบันโครงการอยู่ระหว่างการจัดหาผู้รับเหมา ซึ่งบริเวณปากทางเข้า-ออกยังไม่มีการปิดทึบตลอดเวลาเนื่องจากทางโครงการไม่มีกิจกรรมการก่อสร้างที่ก่อให้เกิดหิน ดิน ทราย หรือฝุ่นตกค้าง</p> <p>- ปัจจุบันโครงการอยู่ระหว่างการจัดหาผู้รับเหมา ซึ่งยังไม่มีกิจกรรมการก่อสร้าง จึงยังไม่จัดให้มีพนักงานคอยกวาดเศษดิน ทราย ที่ตกหล่นบริเวณด้านหน้าโครงการและบริเวณใกล้เคียง</p>	- - - -	- - - -

ตารางที่ 3.1.1 (ต่อ) สรุปผลการปฏิบัติตามมาตรการป้องกันและแก้ไขผลกระทบสิ่งแวดล้อม โครงการพัฒนาที่ราชพัสดุแปลงที่ตั้งโรงภาษีร้อยชักสาม (THE CUSTOM HOUSE) (ระยะก่อสร้าง) ของกิจการร่วมค้าบริษัท ยู ซิตี้ จำกัด (มหาชน) บริษัท อามันริสอร์ท เซอร์วิสเชส ลิมิเต็ด และบริษัท ซิลเวอร์ลิงค์ รีสอร์ทส์ ลิมิเต็ด

องค์ประกอบทางสิ่งแวดล้อม และคุณค่าต่าง ๆ	มาตรการป้องกันและแก้ไขผลกระทบสิ่งแวดล้อม	รายละเอียดการปฏิบัติตามมาตรการฯ	ปัญหา/อุปสรรค และการแก้ไข	เอกสารอ้างอิง รูปภาพหรือเอกสาร
1.2 คุณภาพอากาศ (ต่อ)	<p>3) กำหนดให้มีมาตรการล้างล้อรถบรรทุกที่เข้า-ออกพื้นที่โครงการ โดยใช้แรงดันน้ำสูงฉีดชะล้างทำความสะอาดล้อรถและช่วงล่างของรถบรรทุกบริเวณทางเข้า-ออกพื้นที่โครงการเพื่อป้องกันฝุ่นละอองและโคลนที่ติดกับล้อรถ</p> <p>4) การกระทำใด ๆ ที่อาจก่อให้เกิดมลภาวะ ต้องจัดทำในพื้นที่ที่คลุมผ้าใบหรือในหึ่งที่มีหลังคาและผนังปิดด้านข้างอีก 3 ด้าน</p> <p>5) โครงการจะติดตามสถานการณ์คุณภาพอากาศจากกรมควบคุมมลพิษ เพื่อให้ทราบข้อมูลคุณภาพอากาศบริเวณโครงการในแต่ละวันและหากพบว่าคุณภาพอากาศบริเวณพื้นที่โครงการตั้งอยู่ ได้แก่ ค่าฝุ่นละอองขนาดไม่เกิน 2.5 ไมครอน (PM_{2.5}) มีค่าความเข้มข้นเกินค่ามาตรฐานที่ 50 ไมโครกรัม/ลูกบาศก์เมตร หรือมีค่าดัชนีคุณภาพอากาศ (ค่า AQI) อยู่ในระดับที่อาจส่งผลกระทบต่อสุขภาพจะหยุดกิจกรรมก่อสร้างที่ก่อให้เกิดค่าฝุ่นละอองขนาดไม่เกิน 2.5 ไมครอน (PM_{2.5}) ทันที ได้แก่ งานที่ใช้เครื่องจักรและยานพาหนะที่ใช้เครื่องดีเซล งานขนส่งวัสดุก่อสร้าง เข้าสู่พื้นที่โครงการงานตัด เเจาะ เจียรขัดแต่งผิวคอนกรีต หรือที่ก่อให้เกิด</p>	<p>- ปัจจุบัน โครงการอยู่ระหว่างการจัดหาผู้รับเหมาซึ่งยังไม่มีรถบรรทุกที่เข้า-ออกพื้นที่โครงการ</p> <p>- ปัจจุบัน โครงการอยู่ระหว่างการจัดหาผู้รับเหมาซึ่งยังไม่มีกิจกรรมการก่อสร้างภายในพื้นที่โครงการ</p> <p>- ปัจจุบัน โครงการอยู่ระหว่างการจัดหาผู้รับเหมาซึ่งยังไม่มีกิจกรรมการก่อสร้างภายในพื้นที่โครงการและโครงการได้ติดตามสถานการณ์คุณภาพอากาศจากกรมควบคุมมลพิษเพื่อให้ทราบข้อมูลคุณภาพอากาศบริเวณโครงการในแต่ละวัน</p>	- - -	- - -

ตารางที่ 3.1.1 (ต่อ) สรุปผลการปฏิบัติตามมาตรการป้องกันและแก้ไขผลกระทบสิ่งแวดล้อม โครงการพัฒนาที่ราชพัสดุแปลงที่ตั้งโรงภาษีย่อยชกสาม (THE CUSTOM HOUSE) (ระยะก่อสร้าง) ของกิจการร่วมค้าบริษัท ยู ซิตี จำกัด (มหาชน) บริษัท อามันริสอร์ท เซอร์วิสเชส ลิมิเตด และบริษัท ซิลเวอร์ลิงค์ รีสอร์ทส์ ลิมิเตด

องค์ประกอบทางสิ่งแวดล้อม และคุณค่าต่าง ๆ	มาตรการป้องกันและแก้ไขผลกระทบสิ่งแวดล้อม	รายละเอียดการปฏิบัติตามมาตรการฯ	ปัญหา/อุปสรรค และการแก้ไข	เอกสารอ้างอิง รูปภาพหรือเอกสาร
1.2 คุณภาพอากาศ (ต่อ)	ฝุ่นละอองและหากหน่วยงานภาครัฐขอความร่วมมือ ให้หยุดการก่อสร้างโครงการชั่วคราวโครงการต้อง ให้ความร่วมมืออย่างเคร่งครัด			
1.3 เสียง	1. กำหนดช่วงเวลางานที่ก่อให้เกิดเสียงดัง เช่น การเจาะ เสาเข็ม การก่อสร้างฐานราก งานโครงสร้าง เป็นต้น วันจันทร์ ถึงวันเสาร์ในช่วงเวลา 08.00-18.00 น. โดยจะหยุดการก่อสร้าง ตั้งแต่เวลา 17.00 น. แต่ช่วงเวลาหลังจากนั้นจะเป็นการเก็บงาน รวมถึงการทำความสะอาดจนถึงเวลา 18.00 น. และให้คนงาน ก่อสร้างออกนอกพื้นที่ก่อสร้างก่อนเวลา 18.00 น. แต่หากมี กิจกรรมการก่อสร้างที่ต่อเนื่องและเกินช่วงเวลา (สัปดาห์ละไม่ เกิน 3 วัน) อาทิเช่น การเทปูน เป็นต้น ต้องแจ้งผู้ที่อยู่อาศัย ข้างเคียงให้ทราบล่วงหน้าอย่างน้อย 3 วันรวมทั้งต้องได้รับ อนุญาตจากหน่วยงานผู้ให้อนุญาต แต่ทั้งนี้ จะต้องไม่เกินเวลา 20.00 น. และในวันอาทิตย์จะไม่มีการทำงานใด ๆ สำหรับ วันหยุดนักขัตฤกษ์โครงการจะทำงานเฉพาะกิจกรรมที่ไม่ ก่อให้เกิดเสียงดัง และจะทำงานในช่วงเวลา 08.00-18.00 น. เท่านั้น	- ปัจจุบัน โครงการอยู่ระหว่างการจัดหา ผู้รับเหมาซึ่งยังไม่มีกิจกรรมการก่อสร้าง ภายในพื้นที่โครงการ	-	-

ตารางที่ 3.1.1 (ต่อ) สรุปผลการปฏิบัติตามมาตรการป้องกันและแก้ไขผลกระทบสิ่งแวดล้อม โครงการพัฒนาที่ราชพัสดุแปลงที่ตั้งโรงภาษีย่อยชักสาม (THE CUSTOM HOUSE) (ระยะก่อสร้าง) ของกิจการร่วมค้าบริษัท ยู ซิตี จำกัด (มหาชน) บริษัท อามันรีสอร์ท เซอร์วิสเชส ลิมิเต็ด และบริษัท ซิลเวอร์ลิงค์ รีสอร์ทส์ ลิมิเต็ด

องค์ประกอบทางสิ่งแวดล้อม และคุณค่าต่าง ๆ	มาตรการป้องกันและแก้ไขผลกระทบสิ่งแวดล้อม	รายละเอียดการปฏิบัติตามมาตรการฯ	ปัญหา/อุปสรรค และการแก้ไข	เอกสารอ้างอิง รูปภาพหรือเอกสาร
1.3 เสียง (ต่อ)	<p>2. ในช่วงการก่อสร้างฐานรากจัดทำรั้ว Metal sheet ความสูง 6 เมตร บริเวณโดยรอบโครงการ</p> <p>3. ในช่วงที่มีกิจกรรมก่อสร้างพร้อมกัน ได้แก่ งานโครงสร้างและสถาปัตยกรรมระบบสาธารณูปโภคและงานตกแต่งภายในและภายนอก โครงการจะจัดให้มีแผ่นกันเสียง Metal sheet ห่างจากจุดกำเนิดเสียง 1 เมตร โดยรอบแนวเขตพื้นที่ก่อสร้าง ลดระดับเสียงเมื่อผ่านแนวรั้วลงมาได้ประมาณ 25 dB(A) ซึ่งระดับเสียงที่ลดเมื่ออ้อมผ่าน ขอมรับได้สูงสุด เท่ากับ 25 dB(A)</p> <p>4. ไม่ทำกิจกรรมต่าง ๆ ที่ก่อให้เกิดเสียงดังพร้อมกันในเวลาเดียวกัน</p> <p>5. ลดจำนวนของเครื่องจักรที่ใช้ในงานบริเวณที่อยู่ใกล้เคียงกัน</p> <p>6. เลือกใช้เครื่องมืออุปกรณ์ และวิธีการก่อสร้างที่ก่อให้เกิดเสียงรบกวนน้อยที่สุด</p>	<p>- โครงการได้จัดทำรั้ว Metal sheet ความสูง 6 เมตร บริเวณโดยรอบโครงการ</p> <p>- ปัจจุบันโครงการอยู่ระหว่างการจัดหาผู้รับเหมา ซึ่งยังไม่มีกิจกรรมการก่อสร้างภายในพื้นที่โครงการ</p> <p>- ปัจจุบันโครงการอยู่ระหว่างการจัดหาผู้รับเหมา ซึ่งยังไม่มีกิจกรรมการก่อสร้างภายในพื้นที่โครงการ</p> <p>- ปัจจุบันโครงการอยู่ระหว่างการจัดหาผู้รับเหมา ซึ่งยังไม่มีกิจกรรมการก่อสร้างภายในพื้นที่โครงการ</p>	- - - -	- ดังภาพที่ 2 - - -

ตารางที่ 3.1.1 (ต่อ) สรุปผลการปฏิบัติตามมาตรการป้องกันและแก้ไขผลกระทบสิ่งแวดล้อม โครงการพัฒนาที่ราชพัสดุแปลงที่ตั้งโรงภาษีย่อยชกสาม (THE CUSTOM HOUSE) (ระยะก่อสร้าง) ของกิจการร่วมค้าบริษัท ยู ซิตี้ จำกัด (มหาชน) บริษัท อามันริสอร์ท เซอร์วิสเชส ลิมิเต็ด และบริษัท ซิลเวอร์ลิงค์ รีสอร์ทส์ ลิมิเต็ด

องค์ประกอบทางสิ่งแวดล้อม และคุณค่าต่าง ๆ	มาตรการป้องกันและแก้ไขผลกระทบสิ่งแวดล้อม	รายละเอียดการปฏิบัติตามมาตรการฯ	ปัญหา/อุปสรรค และการแก้ไข	เอกสารอ้างอิง รูปภาพหรือเอกสาร
1.3 เสียง (ต่อ)	<p>7. อุปกรณ์และเครื่องจักรกลที่มีการใช้งานเป็นครั้งคราวให้ดับเครื่องหรือเบาคู่มือเครื่องลงระหว่างการพัก</p> <p>8. ใช้อุปกรณ์เครื่องจักรที่ได้รับการบำรุงรักษาอย่างดีเท่านั้น และต้องได้รับการดูแลอย่างสม่ำเสมอในระหว่างการก่อสร้าง</p> <p>9. ใช้น้ำมันหล่อลื่นช่วยลดการเสียดสีระหว่างชิ้นส่วนของเครื่องจักร</p> <p>10. ผู้รับเหมาควบคุมคนงานก่อสร้างไม่ให้ส่งเสียงดังรบกวนผู้อยู่อาศัยข้างเคียง</p> <p>11. ในการขนส่งวัสดุก่อสร้างเข้ามาในพื้นที่โครงการ โครงการต้องกำชับผู้รับเหมาให้ดำเนินการขนส่งให้ถูกต้องตามหลักการขนย้าย และควบคุมคนงานไม่ให้มีการโยนวัสดุ อุปกรณ์ก่อสร้าง เช่น เหล็กเส้น ซึ่งการกระทำดังกล่าวจะก่อให้เกิดเสียงดัง</p>	<p>- ปัจจุบัน โครงการอยู่ระหว่างการจัดหาผู้รับเหมาซึ่งยังไม่มีกิจกรรมการก่อสร้างภายในพื้นที่โครงการ</p> <p>- ปัจจุบัน โครงการอยู่ระหว่างการจัดหาผู้รับเหมาซึ่งยังไม่มีกิจกรรมการก่อสร้างภายในพื้นที่โครงการ</p> <p>- ปัจจุบัน โครงการอยู่ระหว่างการจัดหาผู้รับเหมาซึ่งยังไม่มีกิจกรรมการก่อสร้างภายในพื้นที่โครงการ</p> <p>- ปัจจุบัน โครงการอยู่ระหว่างการจัดหาผู้รับเหมาซึ่งยังไม่มีกิจกรรมการก่อสร้างภายในพื้นที่โครงการ</p> <p>- ปัจจุบัน โครงการอยู่ระหว่างการจัดหาผู้รับเหมาซึ่งยังไม่มีกิจกรรมการก่อสร้างภายในพื้นที่โครงการ</p>	- - - - -	- - - - -

ตารางที่ 3.1.1 (ต่อ) สรุปผลการปฏิบัติตามมาตรการป้องกันและแก้ไขผลกระทบสิ่งแวดล้อม โครงการพัฒนารัฐสวัสดิการที่ตั้งโรงภาษีร้อยชักสาม (THE CUSTOM HOUSE) (ระยะก่อสร้าง) ของกิจการร่วมค้าบริษัท ยู ซิตี้ จำกัด (มหาชน) บริษัท อามันริสอร์ท เซอร์วิสเชส ลิมิเต็ด และบริษัท ซิลเวอร์ลิงค์ รีสอร์ทส์ ลิมิเต็ด

องค์ประกอบทางสิ่งแวดล้อม และคุณค่าต่าง ๆ	มาตรการป้องกันและแก้ไขผลกระทบสิ่งแวดล้อม	รายละเอียดการปฏิบัติตามมาตรการฯ	ปัญหา/อุปสรรค และการแก้ไข	เอกสารอ้างอิง รูปภาพหรือเอกสาร
1.3 เสี่ยง (ต่อ)	12. ไม่ให้มีกิจกรรมก่อสร้างที่อาจก่อให้เกิดเสียงดัง เช่น การตัดเหล็ก การตัดกระเบื้อง การบดกรี เป็นต้น โดยให้จัดทำโรงงานภายนอกแล้วจึงขนส่งมาประกอบภายในพื้นที่ก่อสร้างเท่านั้น	- ปัจจุบัน โครงการอยู่ระหว่างการจัดหาผู้รับเหมาซึ่งยังไม่มีกิจกรรมการก่อสร้างภายในพื้นที่โครงการ	-	-
1.4 ความสั่นสะเทือน	1. ก่อนก่อสร้างโครงการอย่างน้อย 1 เดือน ผู้รับเหมาต้องแจ้งผู้พักอาศัยข้างเคียง โดยทำการสำรวจถ่ายภาพ สภาพรั้ว กำแพง และตัวอาคาร ก่อนการทำการระบบป้องกันดินพัง เพื่อรับผิชอบชดเชยค่าเสียหาย/ซ่อมแซม ให้คืนสภาพเดิมหากเกิดการแตกร้าวขึ้น และให้หมายเลขโทรศัพท์ของเจ้าหน้าที่ควบคุมการก่อสร้าง เพื่อให้สามารถติดต่อกับโครงการได้โดยตรง 2. กำหนดช่วงเวลาการทำงานที่ก่อให้เกิดความสั่นสะเทือน เช่น การเจาะเสาเข็ม การก่อสร้างฐานราก งาน โครงสร้าง เป็นต้น วันจันทร์ถึงวันเสาร์ในช่วงเวลา 08.00-18.00 น. โดยจะหยุดการก่อสร้างตั้งแต่เวลา 17.00 น. แต่ช่วงเวลาล่วงหน้านั้นจะเป็นการเก็บงานรวมถึงการทำความสะอาดจนถึงเวลา 18.00 น. และให้คนงานก่อสร้างออกนอกพื้นที่ก่อสร้างก่อนเวลา 18.00 น. แต่หากมีกิจกรรมการก่อสร้างที่ต่อเนื่องและเกินช่วงเวลา (สัปดาห์ละไม่เกิน 3 วัน) อาทิเช่น การเทปูน เป็นต้น ต้องแจ้งผู้ที่อยู่อาศัยข้างเคียงให้ทราบล่วงหน้าอย่างน้อย 3 วันรวมทั้งต้องได้รับอนุญาตจากหน่วยงานผู้ให้อนุญาต แต่ทั้งนี้จะต้องไม่เกิน	- ปัจจุบัน โครงการอยู่ระหว่างการจัดหาผู้รับเหมาซึ่งยังไม่มีกิจกรรมการก่อสร้างภายในพื้นที่โครงการ - ปัจจุบัน โครงการอยู่ระหว่างการจัดหาผู้รับเหมาซึ่งยังไม่มีกิจกรรมการก่อสร้างภายในพื้นที่โครงการ	- -	- -

ตารางที่ 3.1.1 (ต่อ) สรุปผลการปฏิบัติตามมาตรการป้องกันและแก้ไขผลกระทบสิ่งแวดล้อม โครงการพัฒนารัฐสวัสดิการที่ตั้งโรงภาษีร้อยชักสาม (THE CUSTOM HOUSE) (ระยะก่อสร้าง) ของกิจการร่วมค้าบริษัท ยู ซิตี้ จำกัด (มหาชน) บริษัท อามันริสอร์ท เซอร์วิสেস ลิมิเต็ด และบริษัท ซิลเวอร์ลิงค์ รีสอร์ทส์ ลิมิเต็ด

องค์ประกอบทางสิ่งแวดล้อม และคุณค่าต่าง ๆ	มาตรการป้องกันและแก้ไขผลกระทบสิ่งแวดล้อม	รายละเอียดการปฏิบัติตามมาตรการฯ	ปัญหา/อุปสรรค และการแก้ไข	เอกสารอ้างอิง รูปภาพหรือเอกสาร
1.4 ความสัมพันธ์ (ต่อ)	<p>เวลา 20.00 น. และในวันอาทิตย์จะไม่มีการทำงานใด ๆ สำหรับวันหยุดนักขัตฤกษ์ โครงการจะทำงานเฉพาะกิจกรรมที่ไม่ก่อให้เกิดเสียงดัง และจะทำงานในช่วงเวลา 08.00-18.00 น. เท่านั้น</p> <p>3. ก่อสร้างอาคารโครงการโดยใช้เสาเข็มเจาะ เพื่อป้องกันผลกระทบต่อผู้อยู่ใกล้เคียง</p> <p>4. จัดให้มีประกันภัยความรับผิดชอบต่อชีวิต ร่างกาย และทรัพย์สินของบุคคลภายนอกโดยแสดงสำเนาตารางกรมธรรม์ประกันภัยไว้ในบริเวณพื้นที่ก่อสร้าง</p> <p>5. จัดให้มีวิศวกรดูแลการก่อสร้างอย่างใกล้ชิด และควบคุมการก่อสร้างให้ถูกต้องตามหลักวิศวกรรมให้ส่งผลกระทบต่อพื้นที่ข้างเคียงน้อยที่สุด</p> <p>6. จัดจ้างผู้รับเหมาที่มีคุณภาพ ตลอดจนจัดให้มีบริษัทควบคุมงานก่อสร้างให้ปฏิบัติตามมาตรการที่ระบุไว้ในรายงานการประเมินผลกระทบสิ่งแวดล้อมที่ได้รับความเห็นชอบอย่างเคร่งครัด</p>	<p>- ปัจจุบัน โครงการอยู่ระหว่างการจัดหาผู้รับเหมาซึ่งยังไม่มีกิจกรรมการก่อสร้างภายในพื้นที่โครงการ</p> <p>- โครงการได้จัดให้มีประกันภัยความรับผิดชอบต่อชีวิต ร่างกาย และทรัพย์สินของบุคคลภายนอก</p> <p>- ปัจจุบัน โครงการอยู่ระหว่างการจัดหาผู้รับเหมาซึ่งยังไม่มีกิจกรรมการก่อสร้างภายในพื้นที่โครงการ</p> <p>- ปัจจุบัน โครงการอยู่ระหว่างการจัดหาผู้รับเหมาซึ่งยังไม่มีกิจกรรมการก่อสร้างภายในพื้นที่โครงการ</p>	- - - -	- - ดังภาพผนวกที่ 3 - -

ตารางที่ 3.1.1 (ต่อ) สรุปผลการปฏิบัติตามมาตรการป้องกันและแก้ไขผลกระทบสิ่งแวดล้อม โครงการพัฒนาที่ราชพัสดุแปลงที่ตั้งโรงภาษีร้อยชักสาม (THE CUSTOM HOUSE) (ระยะก่อสร้าง) ของกิจการร่วมค้าบริษัท ยู ซิตี้ จำกัด (มหาชน) บริษัท อามันริสอร์ท เซอร์วิสเชส ลิมิเตด และบริษัท ซิลเวอร์ลิงค์ รีสอร์ทส์ ลิมิเตด

องค์ประกอบทาง สิ่งแวดล้อม และคุณค่าต่าง ๆ	มาตรการป้องกันและแก้ไขผลกระทบสิ่งแวดล้อม	รายละเอียดการปฏิบัติตามมาตรการฯ	ปัญหา/อุปสรรค และการแก้ไข	เอกสารอ้างอิง รูปภาพหรือเอกสาร
1.5 การพังทลายของดิน	1. ปฏิบัติตามมาตรการป้องกันและแก้ไขผลกระทบสิ่งแวดล้อมที่ระบุไว้ในหัวข้อ 1.4 เรื่องความสั่นสะเทือน อย่างเคร่งครัด	- ปัจจุบันโครงการอยู่ระหว่างการจัดหาผู้รับเหมา ซึ่งยังไม่มีกิจกรรมการก่อสร้างภายในพื้นที่โครงการ	-	-
	2. จัดให้มีการสร้างผนังกันดิน (Diaphragm Wall) ความหนา 0.8 เมตร ความลึก 18 เมตร และทำค้ำยันรอบแนวอาคาร โรงแรม (B1) สำหรับอาคารบริการ (B2) อาคารภัตตาคารและห้องประชุม (B3) และอาคารโบราณสถาน (B5) โครงการจัดให้มีการติดตั้ง Sheet Pile ความลึก 16 เมตร รอบแนวอาคารเพื่อป้องกันผลกระทบจากการพังทลายของดิน	- ปัจจุบันโครงการอยู่ระหว่างการจัดหาผู้รับเหมา ซึ่งยังไม่มีกิจกรรมการก่อสร้างภายในพื้นที่โครงการ	-	-
	3. จัดให้มีการติดตั้งเครื่องตรวจวัดธรณีทางเทคนิคระหว่างก่อสร้าง ได้แก่ เครื่องตรวจวัดการเอียง บริเวณแต่ละอาคาร จำนวน 9 จุด ซึ่งเป็นวิธีการป้องกันการเคลื่อนตัวของกำแพงดิน	- ปัจจุบันโครงการอยู่ระหว่างการจัดหาผู้รับเหมา ซึ่งยังไม่มีกิจกรรมการก่อสร้างภายในพื้นที่โครงการ	-	-
	4. จัดให้มีการป้องกันภัยความรับผิดชอบตามกฎหมายชีวิต ร่างกาย และทรัพย์สินของบุคคลภายนอก และแสดงสำเนาตารางกรมธรรม์ ประกันภัยดังกล่าวไว้ในที่เปิดเผยและเห็นได้ง่ายภายในพื้นที่ก่อสร้าง	- โครงการได้จัดให้มี กรรมการประกันภัยป้องกันภัยความรับผิดชอบตามกฎหมายชีวิต ร่างกาย และทรัพย์สินของบุคคลภายนอกและอยู่ระหว่างการจัดทำสำเนาตารางกรมธรรม์ประกันภัยดังกล่าวไว้ในที่เปิดเผยและเห็นได้ง่ายภายในพื้นที่ก่อสร้าง	-	- ดังภาคผนวกที่ 3

ตารางที่ 3.1.1 (ต่อ) สรุปผลการปฏิบัติตามมาตรการป้องกันและแก้ไขผลกระทบสิ่งแวดล้อม โครงการพัฒนาที่ราชพัสดุแปลงที่ตั้งโรงภาษีร้อยชักสาม (THE CUSTOM HOUSE) (ระยะก่อสร้าง) ของกิจการร่วมค้าบริษัท ยู ซิตี้ จำกัด (มหาชน) บริษัท อามันริสอร์ท เซอร์วิสเชส ลิมิเตด และบริษัท ซิลเวอร์ลิงค์ รีสอร์ทส์ ลิมิเตด

องค์ประกอบทางสิ่งแวดล้อม และคุณค่าต่าง ๆ	มาตรการป้องกันและแก้ไขผลกระทบสิ่งแวดล้อม	รายละเอียดการปฏิบัติตามมาตรการฯ	ปัญหา/อุปสรรค และการแก้ไข	เอกสารอ้างอิง รูปภาพหรือเอกสาร
1.5 การพังทลายของดิน (ต่อ)	5. จัดจ้างผู้รับเหมาที่มีประวัติการทำงานที่ดี ตลอดจนจัดให้มีบริษัทควบคุมงานก่อสร้างให้ปฏิบัติตามมาตรการที่ระบุไว้ในรายงานการประเมินผลกระทบสิ่งแวดล้อมที่ได้รับความเห็นชอบอย่างเคร่งครัด	- ปัจจุบัน โครงการอยู่ระหว่างการจัดหาผู้รับเหมาซึ่งยังไม่มีกิจกรรมการก่อสร้างภายในพื้นที่โครงการ	-	-
1.6 คุณภาพน้ำ	1. จัดให้มีห้องส้วมสำหรับคนงานก่อสร้างให้เพียงพอจำนวน 16 ห้อง ทางด้านทิศตะวันตกของพื้นที่โครงการ	- ปัจจุบัน โครงการอยู่ระหว่างการจัดหาผู้รับเหมาซึ่งยังไม่มีกิจกรรมการก่อสร้างภายในพื้นที่โครงการ	-	-
	2. จัดให้มีถังบำบัดน้ำเสียสำเร็จรูปชนิดเดิมอากาศจำนวน 1 ชุด ออกแบบให้รองรับน้ำเสียได้ 15 ลูกบาศก์เมตร/วัน บำบัดน้ำเสียจากคนงานให้มีค่า BOD ในน้ำทิ้งไม่เกิน 20 มิลลิกรัม/ลิตร ก่อนระบายออกสู่ท่อระบายน้ำริมถนนซอยเจริญกรุง 36 ทางด้านทิศตะวันออกของพื้นที่โครงการต่อไป	- ปัจจุบัน โครงการอยู่ระหว่างการจัดหาผู้รับเหมาซึ่งยังไม่มีกิจกรรมการก่อสร้างภายในพื้นที่โครงการ	-	-
	3. ประสานบริษัทเอกชนที่ได้รับอนุญาตจากกรมโรงงานอุตสาหกรรม เช่น บริษัท เบตเตอร์ เวิลด์ กรีน จำกัด (มหาชน) หรือ บริษัท เอเชีย เวสต์ แมนเนจเม้นท์ จำกัด เป็นต้น มาสูบน้ำตะกอนส่วนเกินจากระบบบำบัดน้ำเสียไปกำจัดเป็นประจำ	- ปัจจุบัน โครงการอยู่ระหว่างการจัดหาผู้รับเหมาซึ่งยังไม่มีกิจกรรมการก่อสร้างภายในพื้นที่โครงการ	-	-

ตารางที่ 3.1.1 (ต่อ) สรุปผลการปฏิบัติตามมาตรการป้องกันและแก้ไขผลกระทบสิ่งแวดล้อม โครงการพัฒนาที่ราชพัสดุแปลงที่ตั้งโรงภาษีร้อยชักสาม (THE CUSTOM HOUSE) (ระยะก่อสร้าง) ของกิจการร่วมค้าบริษัท ยู ซิตี้ จำกัด (มหาชน) บริษัท อามันริสอร์ท เซอร์วิสেস ลิมิเต็ด และบริษัท ซิลเวอร์ลิงค์ รีสอร์ทส์ ลิมิเต็ด

องค์ประกอบทางสิ่งแวดล้อม และคุณค่าต่าง ๆ	มาตรการป้องกันและแก้ไขผลกระทบสิ่งแวดล้อม	รายละเอียดการปฏิบัติตามมาตรการฯ	ปัญหา/อุปสรรค และการแก้ไข	เอกสารอ้างอิง รูปภาพหรือเอกสาร
1.6 คุณภาพน้ำ (ต่อ)	<p>4. จัดให้มีพนักงานดูแลความสะอาดห้องน้ำ และดูแลระบบบำบัดน้ำเสียให้ทำงานได้อย่างมีประสิทธิภาพ</p> <p>5. ตรวจสอบการรั่วซึมของน้ำจากห้องน้ำ เพื่อให้ห้องน้ำสะอาดไม่ส่งกลิ่นรบกวนผู้พักอาศัยใกล้เคียง</p> <p>6. หากบริเวณพื้นที่ห้องส้วม สำหรับคนงานก่อสร้างของโครงการส่งผลกระทบต่อกลิ่นรบกวน โครงการต้องจัดหาวิธีหรือสารเคมีทางชีวภาพมาช่วยกำจัดกลิ่น</p>	<p>- ปัจจุบัน โครงการอยู่ระหว่างการจัดหาผู้รับเหมาซึ่งยังไม่มีกิจกรรมการก่อสร้างภายในพื้นที่โครงการ</p> <p>- ปัจจุบัน โครงการอยู่ระหว่างการจัดหาผู้รับเหมาซึ่งยังไม่มีกิจกรรมการก่อสร้างภายในพื้นที่โครงการ</p> <p>- ปัจจุบัน โครงการอยู่ระหว่างการจัดหาผู้รับเหมาซึ่งยังไม่มีกิจกรรมการก่อสร้างภายในพื้นที่โครงการ</p>	- - -	- - -
2. ทรัพยากรสิ่งแวดล้อมทางชีวภาพ	1. ดำเนินการตามมาตรการป้องกันและแก้ไขผลกระทบต่อทรัพยากรสิ่งแวดล้อมทางกายภาพ ได้แก่ คุณภาพอากาศ เสียง ความสั่นสะเทือน การพังทลายของดิน คุณภาพน้ำ และคุณค่าการใช้ประโยชน์ของมนุษย์อย่างเคร่งครัด เพื่อไม่ก่อให้เกิดผลกระทบต่อสิ่งแวดล้อมทางชีวภาพ	- ปัจจุบัน โครงการอยู่ระหว่างการจัดหาผู้รับเหมาซึ่งยังไม่มีกิจกรรมการก่อสร้างภายในพื้นที่โครงการ	-	-

ตารางที่ 3.1.1 (ต่อ) สรุปผลการปฏิบัติตามมาตรการป้องกันและแก้ไขผลกระทบสิ่งแวดล้อม โครงการพัฒนาที่ราชพัสดุแปลงที่ตั้งโรงภาษีร้อยชักสาม (THE CUSTOM HOUSE) (ระยะก่อสร้าง) ของกิจการร่วมค้าบริษัท ยู ซิตี จำกัด (มหาชน) บริษัท อามันริสอร์ท เซอร์วิสเชส ลิมิเต็ด และบริษัท ซิลเวอร์ลิงค์ รีสอร์ทส์ ลิมิเต็ด

องค์ประกอบทางสิ่งแวดล้อม และคุณค่าต่าง ๆ	มาตรการป้องกันและแก้ไขผลกระทบสิ่งแวดล้อม	รายละเอียดการปฏิบัติตามมาตรการฯ	ปัญหา/อุปสรรค และการแก้ไข	เอกสารอ้างอิง รูปภาพหรือเอกสาร
3. คุณค่าการใช้ประโยชน์ของมนุษย์ 3.1 น้ำใช้	1. จัดให้มีการสำรองน้ำใช้ อย่างน้อย 17.5 ลูกบาศก์เมตร/วัน (สำรองน้ำได้อย่างน้อย 1 วัน) 2. กำชับให้คนงานใช้น้ำอย่างประหยัด	- โครงการได้จัดให้มีการสำรองน้ำใช้ อย่างน้อย 17.5 ลูกบาศก์เมตร/วัน (สำรองน้ำได้ อย่างน้อย 1 วัน) - ปัจจุบัน โครงการอยู่ระหว่างการจัดหา ผู้รับเหมาซึ่งยังไม่มีกิจกรรมการก่อสร้าง ภายในพื้นที่โครงการ	- -	- ดังภาพที่ 7 -
3.2 น้ำเสีย	1. ปฏิบัติตามมาตรการป้องกันและแก้ไขผลกระทบสิ่งแวดล้อมที่ ระบุไว้ในหัวข้อ 1.6 เรื่องคุณภาพน้ำอย่างเคร่งครัด	- ปัจจุบัน โครงการอยู่ระหว่างการจัดหา ผู้รับเหมาซึ่งยังไม่มีกิจกรรมการก่อสร้าง ภายในพื้นที่โครงการ	-	-
3.3 การระบายน้ำและการป้องกัน น้ำท่วม	1. จัดทำรางระบายน้ำความกว้าง 0.4 เมตร ความลึก 0.4 เมตร และ ความลาดเอียง 1:500 บริเวณพื้นที่โดยรอบโครงการ ซึ่งจุดสุดท้าย ของรางระบายน้ำจะมีบ่อดักขยะเพื่อให้ตะกอนดิน หรือเศษหิน กรวด ทราย ที่ไหลมากับน้ำฝนตกตะกอนก่อนระบายออกสู่ท่อ ระบายน้ำริมถนนซอยเจริญกรุง 36 ทางด้านทิศตะวันออกของ พื้นที่โครงการต่อไป	- ปัจจุบัน โครงการอยู่ระหว่างการจัดหา ผู้รับเหมาซึ่งยังไม่มีกิจกรรมการก่อสร้าง ภายในพื้นที่โครงการ	-	-

ตารางที่ 3.1.1 (ต่อ) สรุปผลการปฏิบัติตามมาตรการป้องกันและแก้ไขผลกระทบสิ่งแวดล้อม โครงการพัฒนาที่ราชพัสดุแปลงที่ตั้งโรงภาษีย่อยชกสาม (THE CUSTOM HOUSE) (ระยะก่อสร้าง) ของกิจการร่วมค้าบริษัท ยู ซิตี้ จำกัด (มหาชน) บริษัท อามันริสอร์ท เซอร์วิสเชส ลิมิเตด และบริษัท ซิลเวอร์ลิงค์ รีสอร์ทส์ ลิมิเตด

องค์ประกอบทางสิ่งแวดล้อม และคุณค่าต่าง ๆ	มาตรการป้องกันและแก้ไขผลกระทบสิ่งแวดล้อม	รายละเอียดการปฏิบัติตามมาตรการฯ	ปัญหา/อุปสรรค และการแก้ไข	เอกสารอ้างอิง รูปภาพหรือเอกสาร
3.3 การระบายน้ำและการป้องกัน น้ำท่วม (ต่อ)	2. ในช่วงก่อสร้างชั้นใต้ดิน จัดให้มีรางระบายน้ำรวมน้ำ หลากที่เกิดขึ้นจากชั้นใต้ดินเข้าสู่บ่อพักน้ำ และใช้เครื่องสูบน้ำ สูบน้ำระบายน้ำออกสู่รางระบายน้ำที่อยู่โดยรอบโครงการ	- ปัจจุบัน โครงการอยู่ระหว่างการจัดหา ผู้รับเหมาซึ่งยังไม่มีกิจกรรมการก่อสร้าง ภายในพื้นที่โครงการ	-	-
3.4 การจัดการมูลฝอย	1. จัดเตรียมถังรับมูลฝอยขนาดทั่วไปขนาด 240 ลิตร จำนวน 5 ถัง วางไว้ในบริเวณพื้นที่ก่อสร้าง พร้อมทั้งกำชับให้คนงานทิ้งขยะ มูลฝอยลงในถังที่ได้จัดเตรียมไว้เท่านั้นและในแต่ละวันต้องจัด ให้มีผู้รับผิดชอบในการรวบรวมมูลฝอยตามจุดต่าง ๆ เพื่อให้รถ เก็บขนมูลฝอยของสำนักงานเขตบางรักมาเก็บขนไปกำจัด 2. กำชับให้คนงานทิ้งมูลฝอยลงในภาชนะรองรับที่ได้จัดเตรียม ไว้อย่างเคร่งครัด 3. หากบริเวณพื้นที่พักมูลฝอยของโครงการส่งผลกระทบด้าน กลิ่นรบกวน โครงการต้องจัดหาวิธีหรือสารชีวภาพมาช่วย กำจัดกลิ่น 4. ควบคุมไม่ให้มีสัตว์พาหะนำโรคในพื้นที่โครงการหากพบ ต้องกำจัดทันที	- ปัจจุบัน โครงการอยู่ระหว่างการจัดหา ผู้รับเหมาซึ่งยังไม่มีกิจกรรมการก่อสร้าง ภายในพื้นที่ โครงการอย่างไรก็ตามทาง โครงการได้จัดเตรียมถังรับมูลฝอยขนาด 240 ลิตร วางไว้ในบริเวณพื้นที่ก่อสร้าง - ปัจจุบัน โครงการอยู่ระหว่างการจัดหา ผู้รับเหมาซึ่งยังไม่มีกิจกรรมการก่อสร้าง ภายในพื้นที่โครงการ - ปัจจุบัน โครงการอยู่ระหว่างการจัดหา ผู้รับเหมาซึ่งยังไม่มีกิจกรรมการก่อสร้าง ภายในพื้นที่โครงการ - ปัจจุบัน โครงการยังไม่มีกิจกรรมการ ก่อสร้างภายในพื้นที่โครงการหากพบสัตว์ พาหะนำโรคในพื้นที่โครงการ ทางโครงการ จะควบคุมและกำจัดทันที	- - - -	- ดังภาพที่ 8 - - -

ตารางที่ 3.1.1 (ต่อ) สรุปผลการปฏิบัติตามมาตรการป้องกันและแก้ไขผลกระทบสิ่งแวดล้อม โครงการพัฒนาที่ราชพัสดุแปลงที่ตั้งโรงภาษีย่อยชกสาม (THE CUSTOM HOUSE) (ระยะก่อสร้าง) ของกิจการร่วมค้าบริษัท ยู ซิตี จำกัด (มหาชน) บริษัท อามันริสอร์ท เซอร์วิสเชส ลิมิเต็ด และบริษัท ซิลเวอร์ลิงค์ รีสอร์ทส์ ลิมิเต็ด

องค์ประกอบทางสิ่งแวดล้อม และคุณค่าต่าง ๆ	มาตรการป้องกันและแก้ไขผลกระทบสิ่งแวดล้อม	รายละเอียดการปฏิบัติตามมาตรการฯ	ปัญหา/อุปสรรค และการแก้ไข	เอกสารอ้างอิง รูปภาพหรือเอกสาร
3.5 ระบบไฟฟ้า	1. กำชับให้คนงานใช้ไฟฟ้าอย่างประหยัด	- ปัจจุบัน โครงการอยู่ระหว่างการจัดหา ผู้รับเหมาซึ่งยังไม่มีกิจกรรมการก่อสร้าง ภายในพื้นที่โครงการ	-	-
3.6 การป้องกันอัคคีภัย	1. เจ้าหน้าที่ความปลอดภัยในการทำงาน (จป.) จะต้องกำหนด พื้นที่เสี่ยงต่อการเกิดเพลิงไหม้ และต้องตรวจสอบพื้นที่เสี่ยงที่ อาจเกิดเพลิงไหม้เป็นประจำทุกวัน 2. กำหนดให้มีจุดรวมพลเบื้องต้น ไว้บริเวณพื้นที่ว่างภายนอก อาคาร จำนวน 1 จุด ขนาดพื้นที่รวม 80 ตารางเมตร โดย 1 คน ใช้พื้นที่รวมพล 0.25 ตารางเมตร ดังนั้น จึงสามารถรองรับ จำนวนคนงานได้ถึง 320 คน ซึ่งเพียงพอต่อจำนวนคนงาน สูงสุดของโครงการ จำนวน 250 คน 3. ติดป้ายแนะนำการใช้ถังดับเพลิงไว้บริเวณที่อุปกรณ์ติด ตั้งอยู่ เพื่อให้ผู้ที่อยู่ใกล้ที่เกิดเหตุสามารถใช้งานได้ทันที 4. จัดให้มีการตรวจสอบถังดับเพลิง ให้สามารถใช้งานได้อยู่ เสมอ หากพบว่ามียาการเสียหายหรือใช้การไม่ได้ให้รีบ ดำเนินการแก้ไขทันที	- ปัจจุบัน โครงการอยู่ระหว่างการจัดหา ผู้รับเหมาซึ่งยังไม่มีกิจกรรมการก่อสร้าง ภายในพื้นที่โครงการ - ปัจจุบัน โครงการอยู่ระหว่างการจัดหา ผู้รับเหมาซึ่งยังไม่มีกิจกรรมการก่อสร้าง ภายในพื้นที่โครงการ - โครงการได้จัดให้มีถังดับเพลิงที่มีวิธีการใช้ ติดไว้อยู่ที่ข้างถังดับเพลิง เพื่อให้ผู้ที่อยู่ใกล้ที่ เกิดเหตุสามารถใช้งานได้ทันที - โครงการได้จัดให้มีการตรวจสอบถังดับเพลิง ให้สามารถใช้งานได้อยู่เสมอ	- - - -	- - - ดังภาพที่ 9 -

ตารางที่ 3.1.1 (ต่อ) สรุปผลการปฏิบัติตามมาตรการป้องกันและแก้ไขผลกระทบสิ่งแวดล้อม โครงการพัฒนาที่ราชพัสดุแปลงที่ตั้งโรงภาษีร้อยชักสาม (THE CUSTOM HOUSE) (ระยะก่อสร้าง) ของกิจการร่วมค้าบริษัท ยู ซีดี จำกัด (มหาชน) บริษัท อามันริสอร์ท เซอร์วิสเชส ลิมิเต็ด และบริษัท ซิลเวอร์ลิงค์ รีสอร์ทส์ ลิมิเต็ด

องค์ประกอบทางสิ่งแวดล้อม และคุณค่าต่าง ๆ	มาตรการป้องกันและแก้ไขผลกระทบสิ่งแวดล้อม	รายละเอียดการปฏิบัติตามมาตรการฯ	ปัญหา/อุปสรรค และการแก้ไข	เอกสารอ้างอิง รูปภาพหรือเอกสาร
3.6 การป้องกันอัคคีภัย (ต่อ)	<p>5. กำหนดมาตรการควบคุมการทำงานอย่างเข้มงวด โดยแยกที่ พักคนงานออกจากพื้นที่ก่อสร้าง ดัดป้ายห้ามประกอบกิจกรรม ที่ก่อให้เกิดประกายไฟบริเวณพื้นที่ก่อสร้าง อาทิ ประกอบ อาหาร จุดเทียน เพื่อป้องกันการเกิดเพลิงไหม้</p> <p>6. กำหนดพื้นที่สูบบุหรี่เป็นสัดส่วน โดยดัดป้ายเตือนห้ามสูบ บุหรี่ในพื้นที่ห้ามสูบ พร้อมทั้งกำหนดมาตรการบทลงโทษ สำหรับผู้ฝ่าฝืน</p> <p>7. เก็บรวบรวม คัดแยกมูลฝอยหรือเศษสิ่งวัสดุที่ติดไฟง่าย และ นำไปกำจัดภายนอกพื้นที่ก่อสร้าง</p> <p>8. ตรวจสอบอุปกรณ์ไฟฟ้าให้อยู่ในสภาพพร้อมใช้งานสายไฟ ไม่ฉีกขาด ปูด บวม เปื้อนฝุ่น หรือมีรอยแตกกร้าว เพราะเสี่ยงต่อ การเกิดไฟฟ้าลัดวงจร ทำให้เกิดเพลิงไหม้ได้</p>	<p>- ปัจจุบัน โครงการอยู่ระหว่างการจัดหา ผู้รับเหมาซึ่งยังไม่มีกิจกรรมการก่อสร้างภายใน พื้นที่โครงการ</p> <p>- โครงการได้กำหนดพื้นที่สูบบุหรี่เป็น สัดส่วน โดยดัดป้ายเตือนห้ามสูบบุหรี่ใน พื้นที่ห้ามสูบ</p> <p>- ปัจจุบัน โครงการอยู่ระหว่างการจัดหา ผู้รับเหมาซึ่งยังไม่มีกิจกรรมการก่อสร้างภายใน พื้นที่โครงการจึงไม่มีการเก็บรวบรวม คัดแยก มูลฝอยหรือเศษสิ่งวัสดุที่ติดไฟง่าย และ นำไปกำจัดภายนอกพื้นที่ก่อสร้าง</p> <p>- ปัจจุบัน โครงการอยู่ระหว่างการจัดหา ผู้รับเหมาซึ่งยังไม่มีกิจกรรมการก่อสร้างภายใน พื้นที่โครงการจึงยังไม่มีตรวจสอบ อุปกรณ์ไฟฟ้าให้อยู่ในสภาพพร้อมใช้</p>	<p>-</p> <p>-</p> <p>-</p> <p>-</p>	<p>-</p> <p>- ดังภาพที่ 10 และ ภาพที่ 11</p> <p>-</p> <p>-</p>

ตารางที่ 3.1.1 (ต่อ) สรุปผลการปฏิบัติตามมาตรการป้องกันและแก้ไขผลกระทบสิ่งแวดล้อม โครงการพัฒนารั้วพาสตูล์แปลงที่ตั้งโรงภาษีร้อยชักสาม (THE CUSTOM HOUSE) (ระยะก่อสร้าง) ของกิจการร่วมค้าบริษัท ยู ซีดี จำกัด (มหาชน) บริษัท อามันริสอร์ท เซอร์วิสเชส ลิมิเต็ด และบริษัท ซิลเวอร์ลิงค์ รีสอร์ทส์ ลิมิเต็ด

องค์ประกอบทางสิ่งแวดล้อม และคุณค่าต่าง ๆ	มาตรการป้องกันและแก้ไขผลกระทบสิ่งแวดล้อม	รายละเอียดการปฏิบัติตามมาตรการฯ	ปัญหา/อุปสรรค และการแก้ไข	เอกสารอ้างอิง รูปภาพหรือเอกสาร
3.6 การป้องกันอัคคีภัย (ต่อ)	<p>9. ไม่เดินสายไฟฟ้าแบบชั่วคราวไม่ใช้ชุดสายพ่วงต่อพ่วงกันหลายชั้นเพราะกระแสไฟฟ้าจะเกินขนาดพิกัดที่กำหนดทำให้เกิดความร้อนสูง และเพลิงไหม้จากไฟฟ้าลัดวงจร</p> <p>10. จัดเก็บอุปกรณ์ก่อสร้างไว้ในบริเวณที่ปลอดภัยโดยเฉพาะแอลกอฮอล์ ทินเนอร์ กาว และถังก๊าซ ควรเก็บให้ห่างจากจุดที่มีประกายไฟ หรือมีการเชื่อมต่อโลหะ เพื่อป้องกันสะเก็ดไฟกระเด็นไปติด ทำให้เกิดเพลิงไหม้</p> <p>11. ห้ามทาสี หรือพ่นสีบริเวณที่มีการเชื่อมต่อโลหะเนื่องจากประกายไฟจะทำปฏิกิริยากับทินเนอร์ ทำให้เกิดเพลิงไหม้ได้</p> <p>12. จัดให้มีหม้อแปลงไฟฟ้าในพื้นที่ก่อสร้าง เพื่อควบคุมปริมาณการใช้ไฟฟ้า และป้องกันการใช้กระแสไฟฟ้าเกินขนาดทำให้เกิดเพลิงไหม้</p> <p>13. ติดตั้งแผงควบคุมไฟฟ้า และเครื่องตัดกระแสไฟฟ้าอัตโนมัติในงานก่อสร้าง</p>	<p>- ปัจจุบัน โครงการอยู่ระหว่างการจัดหาผู้รับเหมาซึ่งยังไม่มีกิจกรรมการก่อสร้างภายในพื้นที่โครงการ</p> <p>- โครงการได้จัดเก็บอุปกรณ์ก่อสร้างไว้ในบริเวณที่ปลอดภัยโดยเฉพาะแอลกอฮอล์ ทินเนอร์ กาว และถังก๊าซ ควรเก็บให้ห่างจากจุดที่มีประกายไฟ หรือมีการเชื่อมต่อโลหะ เพื่อป้องกันสะเก็ดไฟกระเด็นไปติด ทำให้เกิดเพลิงไหม้</p> <p>- ปัจจุบัน โครงการอยู่ระหว่างการจัดหาผู้รับเหมาซึ่งยังไม่มีกิจกรรมการก่อสร้างภายในพื้นที่โครงการ</p> <p>- ปัจจุบัน โครงการอยู่ระหว่างการจัดหาผู้รับเหมาซึ่งยังไม่มีกิจกรรมการก่อสร้างภายในพื้นที่โครงการ</p>	<p>-</p> <p>-</p> <p>-</p> <p>-</p> <p>-</p>	<p>-</p> <p>- ดังภาพที่ 15</p> <p>-</p> <p>-</p> <p>-</p>

ตารางที่ 3.1.1 (ต่อ) สรุปผลการปฏิบัติตามมาตรการป้องกันและแก้ไขผลกระทบสิ่งแวดล้อม โครงการพัฒนาที่ราชพัสดุแปลงที่ตั้งโรงภาษีย่อยชกสาม (THE CUSTOM HOUSE) (ระยะก่อสร้าง) ของกิจการร่วมค้าบริษัท ยู ซิตี้ จำกัด (มหาชน) บริษัท อามันริสอร์ท เซอร์วิสเชส ลิมิเต็ด และบริษัท ซิลเวอร์ลิงค์ รีสอร์ทส์ ลิมิเต็ด

องค์ประกอบทางสิ่งแวดล้อม และคุณค่าต่าง ๆ	มาตรการป้องกันและแก้ไขผลกระทบสิ่งแวดล้อม	รายละเอียดการปฏิบัติตามมาตรการฯ	ปัญหา/อุปสรรค และการแก้ไข	เอกสารอ้างอิง รูปภาพหรือเอกสาร
3.6 การป้องกันอัคคีภัย (ต่อ)	<p>14. กรณีที่มีการต่อโลหะในพื้นที่ก่อสร้าง ต้องจัดให้มีที่กำบัง สะเก็ดไฟ หรือนำผ้ากันไฟมาคลุมวัสดุที่ติดไฟง่าย เพื่อป้องกันสะเก็ดไฟกระเด็นใส่ ทำให้เกิดเพลิงไหม้</p> <p>15. การทำงานที่มีประกายไฟ และความร้อนใกล้กับวัสดุที่อาจติดไฟได้ ต้องจัดเตรียมเครื่องดับเพลิงตามจำนวนและชนิดที่เหมาะสมที่สามารถดับเพลิงได้ทันที</p> <p>16. ห้ามเทน้ำมันเชื้อเพลิงหรือของเหลวไวไฟลงไปในท่อน้ำ หรือท่อระบายสิ่งโสโครกอื่น ๆ</p> <p>17. ก่อนเลิกงานจะต้องตัดสวิทช์ไฟฟ้าสำหรับอุปกรณ์ไฟฟ้าที่ไม่ได้ใช้งานทุกจุด</p> <p>18. จัดอบรมเสริมความรู้เกี่ยวกับการป้องกันอัคคีภัยเพื่อสร้างความตระหนัก และการมีส่วนร่วมในการป้องกันอัคคีภัยฝึกซ้อมการอพยพหนีไฟให้กับคนงานก่อสร้างอยู่เสมอ เพื่อให้สามารถปฏิบัติตน และอพยพออกจากอาคารที่เกิดเพลิงไหม้อย่างปลอดภัย โดยติดต่อประสานงานกับสถานีดับเพลิงและกู้ภัยบางรักและฝ่าย</p>	<p>- ปัจจุบัน โครงการอยู่ระหว่างการจัดหา ผู้รับเหมาซึ่งยังไม่มีกิจกรรมการก่อสร้างภายในพื้นที่โครงการ</p> <p>- โครงการได้จัดทำป้ายแนะนำการแต่งการที่ถูกระเบียบในการทำงานเชื่อมหรือเกิดประกายไฟพร้อมทั้งจัดให้มีถังดับเพลิงชนิดที่เหมาะสมที่สามารถดับเพลิงได้ทันที</p> <p>- ปัจจุบัน โครงการอยู่ระหว่างการจัดหา ผู้รับเหมาซึ่งยังไม่มีกิจกรรมการก่อสร้างภายในพื้นที่โครงการ</p> <p>- ปัจจุบัน โครงการอยู่ระหว่างการจัดหา ผู้รับเหมาซึ่งยังไม่มีกิจกรรมการก่อสร้างภายในพื้นที่โครงการ</p> <p>- ปัจจุบัน โครงการอยู่ระหว่างการจัดหา ผู้รับเหมาซึ่งยังไม่มีกิจกรรมการก่อสร้างภายในพื้นที่โครงการ</p>	<p>-</p> <p>-</p> <p>-</p> <p>-</p> <p>-</p>	<p>-</p> <p>- ดังภาพที่ 6</p> <p>-</p> <p>-</p> <p>-</p>

ตารางที่ 3.1.1 (ต่อ) สรุปผลการปฏิบัติตามมาตรการป้องกันและแก้ไขผลกระทบสิ่งแวดล้อม โครงการพัฒนาที่ราชพัสดุแปลงที่ตั้งโรงภาษีร้อยชักสาม (THE CUSTOM HOUSE) (ระยะก่อสร้าง) ของกิจการร่วมค้าบริษัท ยู ซิตี้ จำกัด (มหาชน) บริษัท อามันริสอร์ท เซอร์วิสเชส ลิมิเต็ด และบริษัท ซิลเวอร์ลิงค์ รีสอร์ทส์ ลิมิเต็ด

องค์ประกอบทางสิ่งแวดล้อมและคุณค่าต่าง ๆ	มาตรการป้องกันและแก้ไขผลกระทบสิ่งแวดล้อม	รายละเอียดการปฏิบัติตามมาตรการฯ	ปัญหา/อุปสรรคและการแก้ไข	เอกสารอ้างอิงรูปภาพหรือเอกสาร
3.6 การป้องกันอัคคีภัย (ต่อ)	<p>ปฏิบัติการพิเศษทางน้ำ สำนักป้องกันและบรรเทาสาธารณภัย กรุงเทพมหานคร ให้มาจัดอบรมและซักซ้อมอพยพหนีไฟให้กับโครงการอย่างน้อยปีละ 1 ครั้ง ซึ่งในการซักซ้อมหนีไฟแต่ละครั้งโครงการจะกำหนดให้มีการซักซ้อมหนีไฟทางน้ำร่วมด้วย</p> <p>19. จัดให้มีเจ้าหน้าที่รักษาความปลอดภัย (รปภ.) ตรวจสอบไม่ให้บุคคลภายนอกเข้าพื้นที่ก่อสร้างก่อนได้รับอนุญาต และเมื่อพบเห็นสิ่งนี้อาจก่อให้เกิดเพลิงไหม้ต้องรีบรายงานให้ผู้มีส่วนเกี่ยวข้องทันที</p> <p>20. จัดให้มีการติดตามหมายเลขโทรศัพท์สายด่วนแจ้งเหตุเพลิงไหม้สายด่วน โทร. 199 หรือ 02-126-6754 และ 02-126-6764 และสถานีตำรวจนครบาลบางรัก ภายในพื้นที่ก่อสร้างให้เห็นอย่างชัดเจนเพื่อให้ผู้ที่อยู่ใกล้ที่เกิดเหตุสามารถแจ้งหน่วยงานดังกล่าวได้ทันที</p>	<p>- โครงการได้จัดให้มีเจ้าหน้าที่รักษาความปลอดภัย (รปภ.) ตรวจสอบไม่ให้บุคคลภายนอกเข้าพื้นที่ก่อสร้างก่อนได้รับอนุญาต และเมื่อพบเห็นสิ่งนี้อาจก่อให้เกิดเพลิงไหม้จะรีบรายงานให้ผู้มีส่วนเกี่ยวข้องทันที</p> <p>- โครงการได้จัดให้มีการติดตามหมายเลขโทรศัพท์สายด่วน สำหรับแจ้งเหตุฉุกเฉินภายในพื้นที่ก่อสร้างให้เห็นอย่างชัดเจนเพื่อให้ผู้ที่อยู่ใกล้ที่เกิดเหตุสามารถแจ้งหน่วยงานดังกล่าวได้ทันที</p>	-	<p>- ดังภาพที่ 12</p> <p>- ดังภาพที่ 5</p>
3.7 การจราจร	1. จัดทำรั้ว Metal Sheet ความสูง 6 เมตร เพื่อกำหนดเขตแนวอาคารโบราณสถาน เพื่อป้องกันไม่ให้นักท่องเที่ยวเข้าไปภายในพื้นที่ พร้อมทั้งดูแลรักษาเสารั้วให้อยู่ในสภาพดีมีความมั่นคงแข็งแรง	- โครงการได้จัดทำรั้ว Metal sheet ความสูง 6 เมตร บริเวณโดยรอบแนวเขตที่ดิน เพื่อจำกัดขอบเขตและกิจกรรมก่อสร้างไว้ภายในพื้นที่ก่อสร้าง	-	- ดังภาพที่ 2

ตารางที่ 3.1.1 (ต่อ) สรุปผลการปฏิบัติตามมาตรการป้องกันและแก้ไขผลกระทบสิ่งแวดล้อม โครงการพัฒนาที่ราชพัสดุแปลงที่ตั้งโรงภาษีย่อยชกสาม (THE CUSTOM HOUSE) (ระยะก่อสร้าง) ของกิจการร่วมค้าบริษัท ยู ซิตี้ จำกัด (มหาชน) บริษัท อามันรีสปอร์ต เซอร์วิสเชส ลิมิเตด และบริษัท ซิลเวอร์ลิงค์ รีสอร์ทส์ ลิมิเตด

องค์ประกอบทางสิ่งแวดล้อม และคุณค่าต่าง ๆ	มาตรการป้องกันและแก้ไขผลกระทบสิ่งแวดล้อม	รายละเอียดการปฏิบัติตามมาตรการฯ	ปัญหา/อุปสรรค และการแก้ไข	เอกสารอ้างอิง รูปภาพหรือเอกสาร
3.7 การจราจร (ต่อ)	<p>2. ติดป้ายประชาสัมพันธ์บริเวณด้านข้างของรถขนส่งคนโดยสารของบริษัทผู้รับเหมา พร้อมเบอร์โทรศัพท์ติดต่อ เพื่อให้ผู้พักอาศัยข้างเคียงและผู้สัญจรโดยใช้เส้นทางร่วมกับรถขนส่งคนได้รับทราบข้อมูล และสามารถติดต่อกับผู้รับเหมาได้โดยตรงในกรณีที่ได้รับความเดือดร้อนจากการขนส่งคน</p> <p>3. จัดให้มีป้ายชื่อโครงการ และลูกศรแสดงทิศทางการเข้า-ออกโครงการ ให้สามารถมองเห็นได้อย่างชัดเจนในระยะที่สามารถชะลอเพื่อเลี้ยวรถเข้าสู่พื้นที่โครงการได้อย่างปลอดภัย</p> <p>4. จัดให้มีเจ้าหน้าที่รักษาความปลอดภัยคอยอำนวยความสะดวกให้กับรถที่จะเข้าหรือออกจากโครงการได้โดยสะดวกและปลอดภัย ไม่กีดขวางการจราจรบนถนนซอยเจริญกรุง 36 ถนนเจริญกรุง และถนนสาธารณะอื่น ๆ บริเวณใกล้เคียงโครงการ โดยให้ความสำคัญกับรถยนต์ที่สัญจรบนถนนบนถนนสาธารณะเป็นหลัก</p>	<p>- ปัจจุบัน โครงการอยู่ระหว่างการจัดหาผู้รับเหมาซึ่งยังไม่มีกิจกรรมการก่อสร้างภายในพื้นที่โครงการ</p> <p>- โครงการได้จัดทำป้ายชื่อโครงการและป้ายเตือน “ห้ามเข้าก่อนได้รับอนุญาต” กันทางเข้า-ออกโครงการ ให้สามารถมองเห็นได้อย่างชัดเจนในระยะที่สามารถชะลอเพื่อเลี้ยวรถเข้าสู่พื้นที่โครงการได้อย่างปลอดภัย</p> <p>- โครงการจัดให้มีเจ้าหน้าที่รักษาความปลอดภัยคอยอำนวยความสะดวกให้กับรถที่จะเข้าหรือออกจากโครงการได้โดยสะดวกและปลอดภัย ไม่กีดขวางการจราจรบนถนนซอยเจริญกรุง 36 ถนนเจริญกรุง และถนนสาธารณะอื่น ๆ บริเวณใกล้เคียงโครงการ โดยให้ความสำคัญกับรถยนต์ที่สัญจรบนถนนบนถนนสาธารณะเป็นหลัก</p>	<p>-</p> <p>-</p> <p>-</p>	<p>-</p> <p>- ดังภาพที่ 21</p> <p>- ดังภาพที่ 12</p>

องค์ประกอบทางสิ่งแวดล้อม และคุณค่าต่าง ๆ	มาตรการป้องกันและแก้ไขผลกระทบสิ่งแวดล้อม	รายละเอียดการปฏิบัติตามมาตรการฯ	ปัญหา/อุปสรรค และการแก้ไข	เอกสารอ้างอิง รูปภาพหรือเอกสาร
3.7 การจราจร (ต่อ)	<p>5. วางแผนการขนส่งคน วัสดุก่อสร้าง คอนกรีตสำเร็จรูป และคนงานก่อสร้างไม่ให้ส่งผลกระทบด้านการจราจรบนถนนซอยเจริญกรุง 36 และถนนสาธารณะอื่น ๆ ในบริเวณใกล้เคียงพื้นที่ก่อสร้าง โดยผู้รับเหมาจะต้องประสานงานกับคนขับรถ และโรงงานผลิตขนส่งคอนกรีตสำเร็จรูปทุกคัน ทางโทรศัพท์เคลื่อนที่หรือวิทยุสื่อสาร เพื่อบริหารเวลาการเดินทางของรถขนส่งไม่ให้รบกวนถึงโครงการพร้อมกันหลายคัน ซึ่งจะส่งผลกระทบในด้านการจราจร ทั้งนี้ผู้รับเหมาที่ควบคุมการก่อสร้างจะต้องรายงานสถานการณ์ในพื้นที่ก่อสร้างเป็นระยะ ๆ เพื่อปรับแผนการจัดส่งให้สัมพันธ์กันที่สุด</p> <p>6. จัดตั้งสัญญาณไฟเตือน ไฟกระพริบ และป้ายการจราจรชั่วคราว บริเวณทางเข้า-ออกโครงการให้สามารถมองเห็นได้อย่างชัดเจนทั้งในช่วงเวลากลางวัน และกลางคืน</p> <p>7. จัดให้มีพื้นที่สำหรับจอดรถบรรทุกไว้ภายในพื้นที่โครงการ เพื่อเป็นพื้นที่จอดรถสำหรับรถขนส่งคน/วัสดุก่อสร้าง และรถรับ-ส่งคนงานก่อสร้าง</p>	<p>- ปัจจุบัน โครงการอยู่ระหว่างการจัดหาผู้รับเหมาซึ่งยังไม่มีกิจกรรมการก่อสร้างภายในพื้นที่โครงการ</p> <p>- โครงการอยู่ในระหว่างการติดตั้งสัญญาณไฟเตือน ไฟกระพริบ และป้ายการจราจรชั่วคราว บริเวณทางเข้า-ออกโครงการ</p> <p>- โครงการจัดให้มีพื้นที่สำหรับจอดรถบรรทุกไว้ภายในพื้นที่โครงการ เพื่อเป็นพื้นที่จอดรถสำหรับรถขนส่งคน/วัสดุก่อสร้าง และรถรับ-ส่งคนงานก่อสร้าง</p>	<p>-</p> <p>-</p> <p>-</p>	<p>-</p> <p>-</p> <p>- ดังภาพที่ 14</p>

ตารางที่ 3.1.1 (ต่อ) สรุปผลการปฏิบัติตามมาตรการป้องกันและแก้ไขผลกระทบสิ่งแวดล้อม โครงการพัฒนาที่ราชพัสดุแปลงที่ตั้งโรงภาษีร้อยชักสาม (THE CUSTOM HOUSE) (ระยะก่อสร้าง) ของกิจการร่วมค้าบริษัท ยู ซีดี จำกัด (มหาชน) บริษัท อามันรีสอร์ท เซอร์วิสเชส ลิมิเต็ด และบริษัท ซิลเวอร์ลิงค์รีสอร์ทส์ ลิมิเต็ด

องค์ประกอบทางสิ่งแวดล้อม และคุณค่าต่าง ๆ	มาตรการป้องกันและแก้ไขผลกระทบสิ่งแวดล้อม	รายละเอียดการปฏิบัติตามมาตรการฯ	ปัญหา/อุปสรรค และการแก้ไข	เอกสารอ้างอิง รูปภาพหรือเอกสาร
3.7 การจราจร (ต่อ)	<p>8. ห้ามจอดรถเพื่อรอขนส่งดิน ขนส่งวัสดุก่อสร้าง หรือรับ-ส่ง คนงานบนถนนซอยเจริญกรุง 36 ถนนเจริญกรุง และถนน สาธารณะอื่น ๆ บริเวณใกล้เคียงโครงการ</p> <p>9. ห้ามรถบรรทุกกลับรถบนถนนซอยเจริญกรุง 36 บริเวณ ด้านหน้าโครงการ</p> <p>10. กำหนดช่วงเวลาในการขนส่งของรถบรรทุก ขนาด 6 ล้อ ในช่วงเวลา 10.00-15.00 น. ซึ่งอยู่นอกช่วงเวลาเร่งด่วน และ เจ้าหน้าที่พนักงานตำรวจท้องที่อนุญาตให้รถบรรทุกสามารถ สัญจรบริเวณโครงการได้</p> <p>11. ควบคุมน้ำหนักรถบรรทุกตามพิกัด และกำชับให้ผู้ขับ รถบรรทุกปฏิบัติตามพระราชบัญญัติการจราจรทางบกและให้ ขับรถด้วยความระมัดระวังเป็นพิเศษ</p>	<p>- ปัจจุบัน โครงการอยู่ระหว่างการจัดหา ผู้รับเหมาซึ่งยังไม่มีกิจกรรมการก่อสร้าง ภายในพื้นที่โครงการ</p> <p>- ปัจจุบัน โครงการอยู่ระหว่างการจัดหา ผู้รับเหมาซึ่งยังไม่มีกิจกรรมการก่อสร้าง ภายในพื้นที่โครงการ</p> <p>- ปัจจุบัน โครงการอยู่ระหว่างการจัดหา ผู้รับเหมาซึ่งยังไม่มีกิจกรรมการก่อสร้าง ภายในพื้นที่โครงการ</p> <p>- ปัจจุบัน โครงการอยู่ระหว่างการจัดหา ผู้รับเหมาซึ่งยังไม่มีกิจกรรมการก่อสร้าง ภายในพื้นที่โครงการ</p>	- - - -	- - - -

ตารางที่ 3.1.1 (ต่อ) สรุปผลการปฏิบัติตามมาตรการป้องกันและแก้ไขผลกระทบสิ่งแวดล้อม โครงการพัฒนาที่ราชพัสดุแปลงที่ตั้งโรงภาษีร้อยชักสาม (THE CUSTOM HOUSE) (ระยะก่อสร้าง) ของกิจการร่วมค้าบริษัท ยู ซีดี จำกัด (มหาชน) บริษัท อามันรีสอร์ท เซอร์วิสเชส ลิมิเต็ด และบริษัท ซิลเวอร์ลิงค์ รีสอร์ทส์ ลิมิเต็ด

องค์ประกอบทางสิ่งแวดล้อม และคุณค่าต่าง ๆ	มาตรการป้องกันและแก้ไขผลกระทบสิ่งแวดล้อม	รายละเอียดการปฏิบัติตามมาตรการฯ	ปัญหา/อุปสรรค และการแก้ไข	เอกสารอ้างอิง รูปภาพหรือเอกสาร
4. คุณค่าคุณภาพชีวิต 4.1 การมีส่วนร่วมของประชาชน	1. ปฏิบัติตามมาตรการป้องกันและแก้ไขผลกระทบด้านต่าง ๆ ได้แก่ ด้านกายภาพ ชีวภาพ และคุณค่าการใช้ประโยชน์ของมนุษย์ เพื่อไม่ให้ส่งผลกระทบต่อผู้ที่อยู่ใกล้เคียงไม่อนุญาตให้คนงานก่อสร้างพักในพื้นที่ก่อสร้าง	- โครงการได้ปฏิบัติตามมาตรการป้องกันและแก้ไขผลกระทบด้านต่าง ๆ ได้แก่ ด้านกายภาพ ชีวภาพ และคุณค่าการใช้ประโยชน์ของมนุษย์ เพื่อไม่ให้ส่งผลกระทบต่อผู้ที่อยู่ใกล้เคียงโดยทางโครงการไม่อนุญาตให้คนงานก่อสร้างพักในพื้นที่ก่อสร้าง	-	-
4.2 ผลกระทบทางสังคม	1. ปฏิบัติตามมาตรการป้องกันและแก้ไขผลกระทบด้านต่าง ๆ ได้แก่ ด้านกายภาพ ชีวภาพ และคุณค่าการใช้ประโยชน์ของมนุษย์ เพื่อไม่ให้ส่งผลกระทบต่อผู้ที่อยู่ใกล้เคียง 2. ไม่อนุญาตให้คนงานพักในพื้นที่โครงการเด็ดขาดแต่ทั้งนี้จะมีคนงานไม่เกิน 2 คน ที่ทำหน้าที่ควบคุมสไตร์เวลากลางคืน นอกจากนี้ จะจัดให้มีเจ้าหน้าที่รักษาความปลอดภัยไม่เกิน 2 คน ทำหน้าที่รักษาความปลอดภัยในพื้นที่โครงการ	- โครงการได้ปฏิบัติตามมาตรการป้องกันและแก้ไขผลกระทบด้านต่าง ๆ ได้แก่ ด้านกายภาพ ชีวภาพ และคุณค่าการใช้ประโยชน์ของมนุษย์ เพื่อไม่ให้ส่งผลกระทบต่อผู้ที่อยู่ใกล้เคียง - โครงการไม่อนุญาตให้คนงานพักในพื้นที่โครงการเด็ดขาดแต่ทั้งนี้ทางโครงการได้จัดให้มีคนงานไม่เกิน 2 คน ที่ทำหน้าที่ควบคุมสไตร์เวลากลางคืนและจะจัดให้มีเจ้าหน้าที่รักษาความปลอดภัยไม่เกิน 2 คน ทำหน้าที่รักษาความปลอดภัยในพื้นที่โครงการ	- -	- -

ตารางที่ 3.1.1 (ต่อ) สรุปผลการปฏิบัติตามมาตรการป้องกันและแก้ไขผลกระทบสิ่งแวดล้อม โครงการพัฒนาที่ราชพัสดุแปลงที่ตั้งโรงภาษีร้อยชักสาม (THE CUSTOM HOUSE) (ระยะก่อสร้าง) ของกิจการร่วมค้าบริษัท ยู ซีดี จำกัด (มหาชน) บริษัท อามันริสอร์ท เซอร์วิสเชส ลิมิเต็ด และบริษัท ซิลเวอร์ลิงค์ รีสอร์ทส์ ลิมิเต็ด

องค์ประกอบทางสิ่งแวดล้อม และคุณค่าต่าง ๆ	มาตรการป้องกันและแก้ไขผลกระทบสิ่งแวดล้อม	รายละเอียดการปฏิบัติตามมาตรการฯ	ปัญหา/อุปสรรค และการแก้ไข	เอกสารอ้างอิง รูปภาพหรือเอกสาร
4.2 ผลกระทบทางสังคม (ต่อ)	<p>3. จัดให้มีป้ายประชาสัมพันธ์หน้าพื้นที่บ้านพักคนงาน โดยระบุ ชื่อบริษัทผู้รับเหมา ชื่อผู้รับเหมา/ผู้ควบคุมคนงาน พร้อมเบอร์โทรศัพท์ติดต่อ เพื่อให้ผู้พักอาศัยใกล้เคียงพื้นที่บ้านพักคนงานก่อสร้างได้รับทราบข้อมูล และสามารถติดต่อกับผู้รับเหมา/ผู้ควบคุมได้โดยตรง ในกรณีได้รับความเดือดร้อนจากบ้านพักคนงาน</p> <p>4. สำหรับด้านความปลอดภัยในชีวิตและทรัพย์สินและสวัสดิการของประชาชน โครงการได้จัดให้มีระบบรักษาความปลอดภัยภายในพื้นที่โครงการ ดังนี้</p> <ul style="list-style-type: none"> - จัดให้มีเจ้าหน้าที่รักษาความปลอดภัยภายในโครงการตลอด 24 ชั่วโมง - จัดให้มีกล้องวงจรปิด CCTV ใ้บริเวณโดยรอบโครงการ พร้อมทั้งมีห้องควบคุมกล้องวงจรปิด ดังกล่าว เพื่อใช้ในการตรวจสอบความเรียบร้อยและความปลอดภัยในโครงการ 	<p>- ปัจจุบัน โครงการอยู่ระหว่างการจัดหาผู้รับเหมาซึ่งยังไม่มีกิจกรรมการก่อสร้างภายในพื้นที่โครงการ</p> <p>- โครงการได้จัดให้มีเจ้าหน้าที่รักษาความปลอดภัยภายในโครงการ ตลอด 24 ชั่วโมง</p> <p>- โครงการได้จัดให้มีกล้องวงจรปิด CCTV ใ้บริเวณโดยรอบโครงการ พร้อมทั้งมีห้องควบคุมกล้องวงจรปิด ดังกล่าว เพื่อใช้ในการตรวจสอบความเรียบร้อยและความปลอดภัยในโครงการ</p>	<p>-</p> <p>-</p> <p>-</p>	<p>-</p> <p>- ดังภาพที่ 12</p> <p>- ดังภาพที่ 16 และภาพที่ 17</p>

ตารางที่ 3.1.1 (ต่อ) สรุปผลการปฏิบัติตามมาตรการป้องกันและแก้ไขผลกระทบสิ่งแวดล้อม โครงการพัฒนาที่ราชพัสดุแปลงที่ตั้งโรงภาษีย่อยชกสาม (THE CUSTOM HOUSE) (ระยะก่อสร้าง) ของกิจการร่วมค้าบริษัท ยู ซิตี จำกัด (มหาชน) บริษัท อามันรีสอร์ท เซอร์วิสেস ลิมิเต็ด และบริษัท ซิลเวอร์ลิงค์ รีสอร์ทส์ ลิมิเต็ด

องค์ประกอบทางสิ่งแวดล้อม และคุณค่าต่าง ๆ	มาตรการป้องกันและแก้ไขผลกระทบสิ่งแวดล้อม	รายละเอียดการปฏิบัติตามมาตรการฯ	ปัญหา/อุปสรรค และการแก้ไข	เอกสารอ้างอิง รูปภาพหรือเอกสาร
4.2 ผลกระทบทางสังคม (ต่อ)	<p>ผลกระทบทางด้านประชากรและการโยกย้าย</p> <p>1. โครงการจะต้องกำหนดให้มีระเบียบปฏิบัติของพนักงานในพื้นที่ก่อสร้าง เพื่อป้องกันและลดผลกระทบต่ออาคาร/สถานประกอบการ</p> <p>ความแตกต่างด้านอายุ เพศ เชื้อชาติ และความแตกต่างของชาติพันธุ์</p> <p>1. พิจารณาเลือกพนักงานที่เป็นคนไทยเป็นอันดับแรก</p> <p>2. กรณีรับคนงานต่างด้าวต้องเลือกพนักงานที่ได้รับอนุญาตอย่างถูกต้องตามกฎหมายเข้ามาทำงาน และกำหนดให้คนงานปฏิบัติตามระเบียบข้อบังคับเพื่อป้องกันและลดผลกระทบต่อชุมชนข้างเคียง</p>	<p>- โครงการได้กำหนดให้มีระเบียบปฏิบัติของพนักงานในพื้นที่ก่อสร้าง เพื่อป้องกันและลดผลกระทบต่ออาคาร/สถานประกอบการ</p> <p>- ปัจจุบัน โครงการอยู่ระหว่างการจัดหาผู้รับเหมาซึ่งทางโครงการได้พิจารณาเลือกพนักงานที่เป็นคนไทยเป็นอันดับแรก</p> <p>- ปัจจุบัน โครงการอยู่ระหว่างการจัดหาผู้รับเหมาซึ่งทางโครงการจะเลือกพนักงานที่ได้รับอนุญาตอย่างถูกต้องตามกฎหมายเข้ามาทำงาน และกำหนดให้คนงานปฏิบัติตามระเบียบข้อบังคับเพื่อป้องกันและลดผลกระทบต่อชุมชนข้างเคียง</p>	<p>-</p> <p>-</p> <p>-</p>	<p>- ดังภาพที่ 22</p> <p>-</p> <p>-</p>

ตารางที่ 3.1.1 (ต่อ) สรุปผลการปฏิบัติตามมาตรการป้องกันและแก้ไขผลกระทบสิ่งแวดล้อม โครงการพัฒนาที่ราชพัสดุแปลงที่ตั้งโรงภาษีย่อยชกสาม (THE CUSTOM HOUSE) (ระยะก่อสร้าง) ของกิจการร่วมค้าบริษัท ยู ซีดี จำกัด (มหาชน) บริษัท อามันริสอร์ท เซอร์วิสเชส ลิมิเตด และบริษัท ซิลเวอร์ลิงค์ รีสอร์ทส์ ลิมิเตด

องค์ประกอบทางสิ่งแวดล้อม และคุณค่าต่าง ๆ	มาตรการป้องกันและแก้ไขผลกระทบสิ่งแวดล้อม	รายละเอียดการปฏิบัติตามมาตรการฯ	ปัญหา/อุปสรรค และการแก้ไข	เอกสารอ้างอิง รูปภาพหรือเอกสาร
4.2 ผลกระทบทางสังคม (ต่อ)	3. โครงการจะต้องดูแลคนงานก่อสร้างที่เข้ามาทำงานภายในพื้นที่โครงการ โดยระบุสิทธิเสรีภาพปฏิบัติงาน พร้อมติดบัตรแสดงข้อมูลชื่อ สกุล รหัสคนงาน แผนกที่สังกัด รวมถึงการตรวจสภาพร่างกายว่าเป็นผู้ปลอดสารเสพติด บันทึกเป็นลายลักษณ์อักษร พร้อมตรวจสอบได้เสมอ	- ปัจจุบัน โครงการอยู่ระหว่างการจัดหาผู้รับเหมาซึ่งยังไม่มีคนงานก่อสร้างที่เข้ามาทำงานภายในพื้นที่โครงการ	-	-
	4. จัดให้มีการขึ้นทะเบียนแรงงานต่างด้าวกับสำนักบริหารแรงงานต่างด้าว เพื่อให้สามารถตรวจสอบประวัติคนงานได้	- ปัจจุบัน โครงการอยู่ระหว่างการจัดหาผู้รับเหมาซึ่งยังไม่มีคนงานก่อสร้างที่เข้ามาทำงานภายในพื้นที่โครงการ	-	-
	สุขภาพอนามัย และบริการทางด้านสาธารณสุข			
	1. โครงการจะต้องปฏิบัติตามมาตรการลดผลกระทบในระยะก่อสร้างที่กำหนดไว้อย่างเคร่งครัด	- ปัจจุบัน โครงการอยู่ระหว่างการจัดหาผู้รับเหมาซึ่งยังไม่มีกิจกรรมการก่อสร้างภายในพื้นที่โครงการ เมื่อมีกิจกรรมการก่อสร้างทางโครงการจะปฏิบัติตามมาตรการลดผลกระทบในระยะก่อสร้างที่กำหนดไว้อย่างเคร่งครัด	-	-
	2. กำหนดให้มีการจ้างงานและคัดเลือกแรงงานที่ถูกต้องตามกฎหมายเท่านั้น (กรณีเป็นแรงงานต่างด้าว)	- ปัจจุบัน โครงการอยู่ระหว่างการจัดหาผู้รับเหมาซึ่งยังไม่มีคนงานก่อสร้างที่เข้ามาทำงานภายในพื้นที่โครงการ	-	-

ตารางที่ 3.1.1 (ต่อ) สรุปผลการปฏิบัติตามมาตรการป้องกันและแก้ไขผลกระทบสิ่งแวดล้อม โครงการพัฒนาที่ราชพัสดุแปลงที่ตั้งโรงภาษีย่อยชกสาม (THE CUSTOM HOUSE) (ระยะก่อสร้าง) ของกิจการร่วมค้าบริษัท ยู ซิตี้ จำกัด (มหาชน) บริษัท อามันริสอร์ท เซอร์วิสเชส ลิมิเต็ด และบริษัท ซิลเวอร์ลิงค์ รีสอร์ทส์ ลิมิเต็ด

องค์ประกอบทางสิ่งแวดล้อม และคุณค่าต่าง ๆ	มาตรการป้องกันและแก้ไขผลกระทบสิ่งแวดล้อม	รายละเอียดการปฏิบัติตามมาตรการฯ	ปัญหา/อุปสรรค และการแก้ไข	เอกสารอ้างอิง รูปภาพหรือเอกสาร
4.2 ผลกระทบทางสังคม (ต่อ)	<p>3. กำหนดให้มีการตรวจสอบสุขภาพคนงานก่อนรับเข้าทำงานและหลังรับเข้าทำงานอย่างน้อยปีละ 2 ครั้ง (6 เดือน/ครั้ง) เพื่อป้องกันด้านปัญหาด้านสุขภาพที่อาจเป็นพาหะนำโรคได้</p> <p>4. โครงการต้องกำหนดให้ผู้รับเหมาดูแลสุขภาพอนามัยของคนงาน จัดระเบียบคนงาน รวมทั้งดูแลความสะอาดภายในบ้านพักของคนงาน ตลอดจนจัดให้มีการตรวจสอบสุขภาพคนงาน</p> <p>ความปลอดภัยในชีวิต และทรัพย์สิน</p> <p>1. จัดให้มีถึงดับเพลิงแบบมือถือภายในพื้นที่ก่อสร้างเพื่อเตรียมความพร้อมกรณีเกิดเหตุเพลิงไหม้</p> <p>2. จัดให้มีการตรวจสอบถึงดับเพลิงแบบมือถือให้สามารถใช้งานได้อยู่เสมอ หากพบว่ามี การเสียหายหรือใช้การไม่ได้ให้รีบดำเนินการแก้ไขทันที</p>	<p>- ปัจจุบัน โครงการอยู่ระหว่างการจัดหาผู้รับเหมาซึ่งยังไม่มีคนงานก่อสร้างที่เข้ามาทำงานภายในพื้นที่โครงการ</p> <p>- ปัจจุบัน โครงการอยู่ระหว่างการจัดหาผู้รับเหมาซึ่งยังไม่มีคนงานก่อสร้างที่เข้ามาทำงานภายในพื้นที่โครงการ</p> <p>- โครงการได้จัดให้มีถึงดับเพลิงแบบมือถือภายในพื้นที่ก่อสร้างเพื่อเตรียมความพร้อมกรณีเกิดเหตุเพลิงไหม้</p> <p>- โครงการได้จัดให้มีการตรวจสอบถึงดับเพลิงแบบมือถือให้สามารถใช้งานได้อยู่เสมอ หากพบว่ามี การเสียหายหรือใช้การไม่ได้ให้รีบดำเนินการแก้ไขทันที</p>	<p>-</p> <p>-</p> <p>-</p> <p>-</p>	<p>-</p> <p>-</p> <p>- ดังภาพที่ 9</p> <p>-</p>

ตารางที่ 3.1.1 (ต่อ) สรุปผลการปฏิบัติตามมาตรการป้องกันและแก้ไขผลกระทบสิ่งแวดล้อม โครงการพัฒนาที่ราชพัสดุแปลงที่ตั้งโรงภาษีย่อยชกสาม (THE CUSTOM HOUSE) (ระยะก่อสร้าง) ของกิจการร่วมค้าบริษัท ยู ซิตี จำกัด (มหาชน) บริษัท อามันรีสอร์ท เซอร์วิสเชส ลิมิเต็ด และบริษัท ซิลเวอร์ลิงค์ รีสอร์ทส์ ลิมิเต็ด

องค์ประกอบทางสิ่งแวดล้อม และคุณค่าต่าง ๆ	มาตรการป้องกันและแก้ไขผลกระทบสิ่งแวดล้อม	รายละเอียดการปฏิบัติตามมาตรการฯ	ปัญหา/อุปสรรค และการแก้ไข	เอกสารอ้างอิง รูปภาพหรือเอกสาร
4.2 ผลกระทบทางสังคม (ต่อ)	<p>3. ติดต่อประสานงานกับสถานีดับเพลิงและกู้ภัยบางรักและฝ่ายปฏิบัติการพิเศษทางน้ำ สำหรับป้องกันบรรเทาสาธารณภัยกรุงเทพมหานคร ให้มาจัดอบรมและซักซ้อมอพยพหนีไฟให้กับโครงการอย่างน้อยปีละ 1 ครั้ง ซึ่งในการซักซ้อมหนีไฟในแต่ละครั้ง โครงการจะกำหนดให้มีการซักซ้อมหนีไฟทางน้ำร่วมด้วย</p> <p>4. ไม่อนุญาตให้คนงานก่อสร้างพักในพื้นที่เด็ดขาด</p> <p>5. จัดให้มีเจ้าหน้าที่รักษาความปลอดภัยภายในพื้นที่ก่อสร้างโครงการตลอด 24 ชั่วโมง</p> <p>6. จัดให้มีกล้องวงจรปิด (CCTV) ใไว้บริเวณแนวรั้วโดยรอบพื้นที่โครงการพร้อมทั้งมีห้องควบคุมกล้องวงจรปิดดังกล่าวเพื่อใช้ในการตรวจสอบความเรียบร้อยและความปลอดภัยภายในโครงการ</p>	<p>- ปัจจุบัน โครงการอยู่ระหว่างการจัดหาผู้รับเหมาซึ่งยังไม่มีคนงานก่อสร้างที่เข้ามาทำงานภายในพื้นที่โครงการ</p> <p>- โครงการไม่อนุญาตให้คนงานก่อสร้างพักในพื้นที่เด็ดขาด</p> <p>- โครงการได้จัดให้มีเจ้าหน้าที่รักษาความปลอดภัยภายในพื้นที่ก่อสร้างโครงการตลอด 24 ชั่วโมง</p> <p>- โครงการได้จัดให้มีกล้องวงจรปิด (CCTV) ใไว้บริเวณแนวรั้วโดยรอบพื้นที่โครงการพร้อมทั้งมีห้องควบคุมกล้องวงจรปิดดังกล่าว เพื่อใช้ในการตรวจสอบความเรียบร้อยและความปลอดภัยภายในโครงการ</p>	<p>-</p> <p>-</p> <p>-</p> <p>-</p>	<p>-</p> <p>-</p> <p>- ดั๋งภาพที่ 12</p> <p>- ดั๋งภาพที่ 16 และภาพที่ 17</p>

ตารางที่ 3.1.1 (ต่อ) สรุปผลการปฏิบัติตามมาตรการป้องกันและแก้ไขผลกระทบสิ่งแวดล้อม โครงการพัฒนาที่ราชพัสดุแปลงที่ตั้งโรงภาษีร้อยชักสาม (THE CUSTOM HOUSE) (ระยะก่อสร้าง) ของกิจการร่วมค้าบริษัท ยู ซิตี จำกัด (มหาชน) บริษัท อามันริสอร์ท เซอร์วิสเชส ลิมิเตด และบริษัท ซิลเวอร์ลิงค์ รีสอร์ทส์ ลิมิเตด

องค์ประกอบทางสิ่งแวดล้อม และคุณค่าต่าง ๆ	มาตรการป้องกันและแก้ไขผลกระทบสิ่งแวดล้อม	รายละเอียดการปฏิบัติตามมาตรการฯ	ปัญหา/อุปสรรค และการแก้ไข	เอกสารอ้างอิง รูปภาพหรือเอกสาร
4.2 ผลกระทบทางสังคม (ต่อ)	7. จัดให้มีไฟฟ้า แสงสว่างในเวลากลางคืนส่องรอบพื้นที่ก่อสร้างอย่างเพียงพอ	- โครงการได้จัดให้มีไฟฟ้า แสงสว่างในเวลากลางคืนส่องรอบพื้นที่ก่อสร้างอย่างเพียงพอ	-	- ดังภาพที่ 23
	8. พิจารณาเลือกคนงานที่เป็นคนไทยเป็นอันดับแรก	- ปัจจุบัน โครงการอยู่ระหว่างการจัดหาผู้รับเหมาซึ่งทางโครงการได้พิจารณาเลือกคนงานที่เป็นคนไทยเป็นอันดับแรก	-	-
	9. กรณีรับแรงงานต่างด้าว ต้องเลือกคนงานที่ได้รับอนุญาตอย่างถูกต้องตามกฎหมายเข้ามาทำงาน และกำหนดให้คนงานปฏิบัติตามระเบียบข้อบังคับเพื่อป้องกันและแก้ไขผลกระทบต่อชุมชนข้างเคียง	- ปัจจุบัน โครงการอยู่ระหว่างการจัดหาผู้รับเหมาซึ่งทางโครงการจะเลือกคนงานที่ได้รับอนุญาตอย่างถูกต้องตามกฎหมายเข้ามาทำงาน และกำหนดให้คนงานปฏิบัติตามระเบียบข้อบังคับเพื่อป้องกันและลดผลกระทบต่อชุมชนข้างเคียง	-	-
	10. จัดให้มีการขึ้นทะเบียนแรงงานต่างด้าวกับสำนักบริหารแรงงานต่างด้าว เพื่อให้สามารถตรวจสอบประวัติคนงานได้	- ปัจจุบัน โครงการอยู่ระหว่างการจัดหาผู้รับเหมาซึ่งยังไม่มีคนงานก่อสร้างที่เข้ามาทำงานภายในพื้นที่โครงการ	-	-
	11. โครงการจะต้องดูแลคนงานก่อสร้างที่เข้ามาทำงานภายในพื้นที่โครงการ โดยระบุสิทธิเสรีภาพชุดปฏิบัติงานพร้อมติดบัตรแสดงข้อมูลชื่อ สกุล รหัสคนงาน แผนกที่สังกัด รวมถึงการ	- ปัจจุบัน โครงการอยู่ระหว่างการจัดหาผู้รับเหมาซึ่งยังไม่มีคนงานก่อสร้างที่เข้ามาทำงานภายในพื้นที่โครงการ	-	-

ตารางที่ 3.1.1 (ต่อ) สรุปผลการปฏิบัติตามมาตรการป้องกันและแก้ไขผลกระทบสิ่งแวดล้อม โครงการพัฒนารัฐสวัสดิการที่ตั้งโรงงานรีไซเคิล (THE CUSTOM HOUSE) (ระยะก่อสร้าง) ของกิจการร่วมค้าบริษัท ยู ซีดี จำกัด (มหาชน) บริษัท อามันรีสอร์ท เซอร์วิสเชส ลิมิเต็ด และบริษัท ซิลเวอร์ลิงค์ รีสอร์ทส์ ลิมิเต็ด

องค์ประกอบทางสิ่งแวดล้อม และคุณค่าต่าง ๆ	มาตรการป้องกันและแก้ไขผลกระทบสิ่งแวดล้อม	รายละเอียดการปฏิบัติตามมาตรการฯ	ปัญหา/อุปสรรค และการแก้ไข	เอกสารอ้างอิง รูปภาพหรือเอกสาร
4.2 ผลกระทบทางสังคม (ต่อ)	ตรวจสอบร่างกายว่าเป็นผู้ที่ปลอดสารเสพติด บันทึกเป็นลาย ลักษณ์อักษร พร้อมตรวจสอบได้เสมอ ด้านการคมนาคม 1. ปฏิบัติตามมาตรการป้องกันและแก้ไขผลกระทบ สิ่งแวดล้อมที่ระบุในหัวข้อ 3.7 เรื่องจราจร อย่างเคร่งครัด	- โครงการได้ปฏิบัติตามมาตรการป้องกัน และแก้ไขผลกระทบสิ่งแวดล้อมที่ระบุใน หัวข้อ 3.7 เรื่องจราจร อย่างเคร่งครัด	-	-
4.4 ผลกระทบด้านสาธารณสุข 1) สุขภาพประชาชนโดยรอบ 1.1 บริเวณพื้นที่ก่อสร้างโครงการ	1. ดำเนินการตามมาตรการป้องกันและแก้ไขผลกระทบด้าน กายภาพ ชีวภาพ คุณค่าการใช้ประโยชน์มนุษย์อย่างเคร่งครัด เพื่อป้องกันผลกระทบด้านสุขภาพ ผลกระทบด้านฝุ่นละออง 1. ปฏิบัติตามมาตรการป้องกันและแก้ไขผลกระทบสิ่งแวดล้อมที่ ระบุในหัวข้อ 1.2 เรื่องคุณภาพอากาศ อย่างเคร่งครัด	- โครงการได้ดำเนินการตามมาตรการป้องกัน และแก้ไขผลกระทบด้านกายภาพ ชีวภาพ คุณค่าการใช้ประโยชน์มนุษย์อย่างเคร่งครัด เพื่อป้องกันผลกระทบด้านสุขภาพ - ทางโครงการได้ปฏิบัติตามมาตรการป้องกัน และแก้ไขผลกระทบสิ่งแวดล้อมที่ระบุใน หัวข้อ 1.2 เรื่องคุณภาพอากาศ อย่างเคร่งครัด	-	-

ตารางที่ 3.1.1 (ต่อ) สรุปผลการปฏิบัติตามมาตรการป้องกันและแก้ไขผลกระทบสิ่งแวดล้อม โครงการพัฒนาที่ราชพัสดุแปลงที่ตั้งโรงภาษีย่อยชักสาม (THE CUSTOM HOUSE) (ระยะก่อสร้าง) ของกิจการร่วมค้าบริษัท ยู ซิตี จำกัด (มหาชน) บริษัท อามันริสอร์ท เซอร์วิสเชส ลิมิเต็ด และบริษัท ซิลเวอร์ลิงค์ รีสอร์ทส์ ลิมิเต็ด

องค์ประกอบทาง สิ่งแวดล้อม และคุณค่าต่าง ๆ	มาตรการป้องกันและแก้ไขผลกระทบสิ่งแวดล้อม	รายละเอียดการปฏิบัติตามมาตรการฯ	ปัญหา/ อุปสรรค และการ แก้ไข	เอกสารอ้างอิง รูปภาพหรือ เอกสาร
1.1 บริเวณพื้นที่ก่อสร้าง โครงการ (ต่อ)	<p>ผลกระทบด้านเสียงรบกวน</p> <p>1. ปฏิบัติตามมาตรการป้องกันและแก้ไขผลกระทบสิ่งแวดล้อมที่ระบุในหัวข้อ 1.3 เรื่องเสียง อย่างเคร่งครัด</p> <p>ผลกระทบด้านความสั่นสะเทือน</p> <p>1. ปฏิบัติตามมาตรการป้องกันและแก้ไขผลกระทบสิ่งแวดล้อมที่ระบุในหัวข้อ 1.4 เรื่องความสั่นสะเทือน อย่างเคร่งครัด</p> <p>ผลกระทบจากเศษวัสดุร่วงหล่น/อุปกรณ์หรือเครื่องมือในการก่อสร้างไม่มีประสิทธิภาพ</p> <p>1. จัดทำรั้ว Metal sheet ความสูง 6 เมตร โดยติดตั้งป้ายห้ามมิให้ผู้ที่ไม่เกี่ยวข้องเข้าไปภายในบริเวณพื้นที่ก่อสร้าง ซึ่งรั้วดังกล่าวจะเป็นรั้วโครงการ และอยู่ในพื้นที่โครงการเท่านั้น พร้อมทั้งควบคุมไม่ให้มีการวางกองวัสดุก่อสร้างบริเวณนอกรั้วของโครงการ โดยเด็ดขาด</p>	<p>- โครงการได้ปฏิบัติตามมาตรการป้องกันและแก้ไขผลกระทบสิ่งแวดล้อมที่ระบุในหัวข้อ 1.3 เรื่องเสียง อย่างเคร่งครัด</p> <p>- โครงการได้ปฏิบัติตามมาตรการป้องกันและแก้ไขผลกระทบสิ่งแวดล้อมที่ระบุในหัวข้อ 1.4 เรื่องความสั่นสะเทือน อย่างเคร่งครัด</p> <p>- โครงการได้จัดทำรั้ว Metal sheet ความสูง 6 เมตร โดยติดตั้งป้ายห้ามมิให้ผู้ที่ไม่เกี่ยวข้องเข้าไปภายในบริเวณพื้นที่ก่อสร้าง ซึ่งรั้วดังกล่าวจะเป็นรั้วโครงการ และอยู่ในพื้นที่โครงการเท่านั้น พร้อมทั้งควบคุมไม่ให้มีการวางกองวัสดุก่อสร้างบริเวณนอกรั้วของโครงการ โดยเด็ดขาด</p>	- - -	- - - ดังภาพที่ 2 และภาพที่ 24

ตารางที่ 3.1.1 (ต่อ) สรุปผลการปฏิบัติตามมาตรการป้องกันและแก้ไขผลกระทบสิ่งแวดล้อม โครงการพัฒนาที่ราชพัสดุแปลงที่ตั้งโรงภาษีย่อยชกสาม (THE CUSTOM HOUSE) (ระยะก่อสร้าง) ของกิจการร่วมค้าบริษัท ยู ซิตี จำกัด (มหาชน) บริษัท อามันริสอร์ท เซอร์วิสเชส ลิมิเตด และบริษัท ซิลเวอร์ลิงค์ รีสอร์ทส์ ลิมิเตด

องค์ประกอบทางสิ่งแวดล้อม และคุณค่าต่าง ๆ	มาตรการป้องกันและแก้ไขผลกระทบสิ่งแวดล้อม	รายละเอียดการปฏิบัติตามมาตรการฯ	ปัญหา/อุปสรรค และการแก้ไข	เอกสารอ้างอิง รูปภาพหรือเอกสาร
1.1 บริเวณพื้นที่ก่อสร้างโครงการ (ต่อ)	<p>2. ในการก่อสร้างต้องเป็นไปตามข้อกำหนดด้านความปลอดภัยในการทำงาน อาทิเช่น</p> <p>1) กฎกระทรวง กำหนดมาตรฐานในการบริหารและการจัดการด้านความปลอดภัย อาชีวอนามัย และสภาพแวดล้อมในการทำงานเกี่ยวกับงานก่อสร้าง พ.ศ. 2551</p> <p>2) ประกาศกรมสวัสดิการและคุ้มครองแรงงาน เรื่อง หลักเกณฑ์ในการจัดทำแผนงานด้านความปลอดภัยในการทำงานสำหรับการก่อสร้าง พ.ศ. 2552</p> <p>3) ประกาศกรมสวัสดิการและคุ้มครองแรงงาน เรื่อง ชนิดและประเภทเครื่องจักรและอุปกรณ์ที่ใช้ในการก่อสร้างที่ต้องตรวจรับรองประจำปี</p> <p>4) ประกาศกรมสวัสดิการและคุ้มครองแรงงาน เรื่อง หลักเกณฑ์และวิธีการตรวจสอบส่วนประกอบอุปกรณ์ของลิฟต์ขนส่งวัสดุชั่วคราว ลิฟต์โดยสารชั่วคราว และลิฟต์ที่ใช้ทั้งขนส่งวัสดุและโดยสารชั่วคราว พ.ศ. 2553</p> <p>5) ประกาศกรมสวัสดิการและคุ้มครองแรงงาน เรื่อง หลักเกณฑ์และวิธีการ การใช้เชือก ลวดสลิง และรอก พ.ศ. 2553</p>	- โครงการกำหนดให้การก่อสร้างเป็นไปตามข้อกำหนดด้านความปลอดภัยในการทำงาน	-	-

ตารางที่ 3.1.1 (ต่อ) สรุปผลการปฏิบัติตามมาตรการป้องกันและแก้ไขผลกระทบสิ่งแวดล้อม โครงการพัฒนาที่ราชพัสดุแปลงที่ตั้งโรงภาษีร้อยชักสาม (THE CUSTOM HOUSE) (ระยะก่อสร้าง) ของกิจการร่วมค้าบริษัท ยู ซิตี จำกัด (มหาชน) บริษัท อามันริสอร์ท เซอร์วิสเชส ลิมิเตด และบริษัท ซิลเวอร์ลิงค์ รีสอร์ทส์ ลิมิเตด

องค์ประกอบทางสิ่งแวดล้อม และคุณค่าต่าง ๆ	มาตรการป้องกันและแก้ไขผลกระทบสิ่งแวดล้อม	รายละเอียดการปฏิบัติตามมาตรการฯ	ปัญหา/อุปสรรค และการแก้ไข	เอกสารอ้างอิง รูปภาพหรือเอกสาร
1.1 บริเวณพื้นที่ก่อสร้าง โครงการ (ต่อ)	<p>6) กฎกระทรวงกำหนดมาตรฐานในการบริหารและการจัดการด้านความปลอดภัย อาชีวอนามัย และสภาพแวดล้อมในการทำงานเกี่ยวกับ เครื่องปั้นจั่น และหม้อน้ำ พ.ศ. 2552</p> <p>7) ประกาศกรมสวัสดิการและคุ้มครองแรงงาน เรื่อง หลักเกณฑ์ และวิธีการตรวจสอบส่วนประกอบและอุปกรณ์ปั้นจั่น</p> <p>8) ประกาศกรมสวัสดิการและคุ้มครองแรงงาน เรื่อง กำหนดรูปภาพการใช้สัญญาณมือในการสื่อสารระหว่างผู้ปฏิบัติงานเกี่ยวกับปั้นจั่น พ.ศ. 2553</p> <p>9) ประกาศกรมสวัสดิการและคุ้มครองแรงงาน เรื่อง หลักเกณฑ์และวิธีการอบรมหลักสูตรการปฏิบัติหน้าที่ผู้บังคับปั้นจั่น ผู้ให้สัญญาณแก่ผู้บังคับปั้นจั่น ผู้ยึดเกาะวัสดุ หรือผู้ควบคุมการใช้งานปั้นจั่น และการอบรมทบทวนการทำงานเกี่ยวกับปั้นจั่น พ.ศ. 2554</p>			

ตารางที่ 3.1.1 (ต่อ) สรุปผลการปฏิบัติตามมาตรการป้องกันและแก้ไขผลกระทบสิ่งแวดล้อม โครงการพัฒนารัฐสวัสดิการที่ตั้งโรงภาษีร้อยชักสาม (THE CUSTOM HOUSE) (ระยะก่อสร้าง) ของกิจการร่วมค้าบริษัท ยู ซิตี้ จำกัด (มหาชน) บริษัท อามันริสอร์ท เซอร์วิสเชส ลิมิเต็ด และบริษัท ซิลเวอร์ลิงค์ รีสอร์ทส์ ลิมิเต็ด

องค์ประกอบทางสิ่งแวดล้อม และคุณค่าต่าง ๆ	มาตรการป้องกันและแก้ไขผลกระทบสิ่งแวดล้อม	รายละเอียดการปฏิบัติตามมาตรการฯ	ปัญหา/อุปสรรค และการแก้ไข	เอกสารอ้างอิง รูปภาพหรือเอกสาร
1.1 บริเวณพื้นที่ก่อสร้างโครงการ (ต่อ)	<p>3. ทำ Chain Link ขึ้นจากอาคารขณะทำโครงสร้าง เพื่อกันเศษวัสดุตกหล่น</p> <p>4. กำหนดให้ใช้เครนเป็นแบบพับแขนได้และแขนของเครนจะต้องอยู่ภายในเฉพาะพื้นที่โครงการนั้น ไม่ล้ำไปยังพื้นที่ข้างเคียง</p> <p>5. การติดตั้งเครนจะต้องมีวิศวกรวิชาชีพเป็นผู้รับรองรวมทั้งวิศวกรควบคุมการติดตั้งต้องมีคุณสมบัติ เช่น ผ่านการอบรมก่อนปฏิบัติงาน เป็นต้น</p> <p>6. จัดให้มีผู้ควบคุมการใช้เครนที่มีประสบการณ์และองค์ความรู้ด้านงานยกควบคุมตลอดเวลาที่มีการทำงานยก รวมถึงจัดทำแผนการยกก่อนการทำงาน</p> <p>7. ขนาดน้ำหนักและจุดศูนย์ถ่วงของการยก จะต้องได้รับการพิจารณาอย่างรอบคอบ และต้องได้รับการตรวจสอบว่าถูกต้องโดยผู้ควบคุมงานหรือวิศวกร</p> <p>8. ก่อนลงมือปฏิบัติงานทุกครั้ง ต้องมีการตรวจสอบสภาพของการใช้งานเกี่ยวกับ ระบบเบรก Limit Switch สติง เชือก อุปกรณ์การยกและจะต้องทดสอบควบคุมโดยไม่มี Load</p>	<p>- ปัจจุบัน โครงการอยู่ระหว่างการจัดหาผู้รับเหมาซึ่งยังไม่มีกิจกรรมการก่อสร้าง</p> <p>- ปัจจุบัน โครงการอยู่ระหว่างการจัดหาผู้รับเหมาซึ่งยังไม่มีกิจกรรมการก่อสร้าง</p> <p>- ปัจจุบัน โครงการอยู่ระหว่างการจัดหาผู้รับเหมาซึ่งยังไม่มีกิจกรรมการก่อสร้าง</p> <p>- ปัจจุบัน โครงการอยู่ระหว่างการจัดหาผู้รับเหมาซึ่งยังไม่มีกิจกรรมการก่อสร้าง</p> <p>- ปัจจุบัน โครงการอยู่ระหว่างการจัดหาผู้รับเหมาซึ่งยังไม่มีกิจกรรมการก่อสร้าง</p> <p>- ปัจจุบัน โครงการอยู่ระหว่างการจัดหาผู้รับเหมาซึ่งยังไม่มีกิจกรรมการก่อสร้าง</p>	- - - - - -	- - - - - -

ตารางที่ 3.1.1 (ต่อ) สรุปผลการปฏิบัติตามมาตรการป้องกันและแก้ไขผลกระทบสิ่งแวดล้อม โครงการพัฒนาที่ราชพัสดุแปลงที่ตั้งโรงภาษีร้อยชักสาม (THE CUSTOM HOUSE) (ระยะก่อสร้าง) ของกิจการร่วมค้าบริษัท ยู ซิตี้ จำกัด (มหาชน) บริษัท อามันริสอร์ท เซอร์วิสเชส ลิมิเตด และบริษัท ซิลเวอร์ลิงค์ รีสอร์ทส์ ลิมิเตด

องค์ประกอบทางสิ่งแวดล้อม และคุณค่าต่าง ๆ	มาตรการป้องกันและแก้ไขผลกระทบสิ่งแวดล้อม	รายละเอียดการปฏิบัติตามมาตรการฯ	ปัญหา/อุปสรรค และการแก้ไข	เอกสารอ้างอิง รูปภาพหรือเอกสาร
1.1 บริเวณพื้นที่ก่อสร้างโครงการ (ต่อ)	9. ขณะปฏิบัติงานเมื่อพบว่ามีความเสี่ยงเกิดขึ้นให้หยุดงาน และแจ้งให้ผู้ควบคุมงานหรือวิศวกรทราบเพื่อแก้ไขโดยทันที ผลกระทบด้านโรคติดต่อต่อสุขภาพประชาชนโดยรอบ	- ปัจจุบัน โครงการอยู่ระหว่างการจัดหา ผู้รับเหมาซึ่งยังไม่มีกิจกรรมการก่อสร้าง	-	-
	1. จัดอบรมให้คำแนะนำคนงาน ในการดูแลสุขอนามัยของ ตนเอง เช่น การรับประทานอาหารที่ถูกสุขลักษณะการดื่มน้ำที่ สะอาด การชำระล้าง ร่างกายเป็นประจำ เป็นต้น	- ปัจจุบัน โครงการอยู่ระหว่างการจัดหา ผู้รับเหมาซึ่งยังไม่มีคนงานก่อสร้างที่เข้ามา ทำงานภายในพื้นที่โครงการ	-	-
	2. ควบคุมคนงานให้ปฏิบัติตามกฎระเบียบที่กำหนดไว้อย่าง เคร่งครัด	- ปัจจุบัน โครงการอยู่ระหว่างการจัดหา ผู้รับเหมาซึ่งยังไม่มีคนงานก่อสร้างที่เข้ามา ทำงานภายในพื้นที่โครงการ	-	-
	3. กำหนดให้มีผู้รับผิดชอบคอยตรวจสอบ และดูแลความ สะอาดภายในบริเวณบ้านพักคนงาน ตลอดจนภายในห้องพัก คนงานแต่ละห้องให้มีความสะอาด และกำหนดให้ทำความสะอาด ห้องพักทุกสัปดาห์	- ปัจจุบัน โครงการอยู่ระหว่างการจัดหา ผู้รับเหมาซึ่งยังไม่มีคนงานก่อสร้างที่เข้ามา ทำงานภายในพื้นที่โครงการ	-	-
	4. จัดหาน้ำใช้ ระบบรวบรวมและกำจัดน้ำเสีย สิ่งปฏิกูลที่ถูก สุขลักษณะไว้อย่างเพียงพอ เพื่อป้องกัน ไม่ให้เกิดแหล่ง เพาะพันธุ์โรคหรือเกิดโรคระบาดได้	- ปัจจุบัน โครงการอยู่ระหว่างการจัดหา ผู้รับเหมาซึ่งยังไม่มีคนงานก่อสร้างที่เข้ามา ทำงานภายในพื้นที่โครงการ	-	-

ตารางที่ 3.1.1 (ต่อ) สรุปผลการปฏิบัติตามมาตรการป้องกันและแก้ไขผลกระทบสิ่งแวดล้อม โครงการพัฒนาที่ราชพัสดุแปลงที่ตั้งโรงภาษีร้อยชักสาม (THE CUSTOM HOUSE) (ระยะก่อสร้าง) ของกิจการร่วมค้าบริษัท ยู ซิตี้ จำกัด (มหาชน) บริษัท อามันริสอร์ท เซอร์วิสเชส ลิมิเตด และบริษัท ซิลเวอร์ลิงค์ รีสอร์ทส์ ลิมิเตด

องค์ประกอบทางสิ่งแวดล้อม และคุณค่าต่าง ๆ	มาตรการป้องกันและแก้ไขผลกระทบสิ่งแวดล้อม	รายละเอียดการปฏิบัติตามมาตรการฯ	ปัญหา/อุปสรรค และการแก้ไข	เอกสารอ้างอิง รูปภาพหรือเอกสาร
1.1 บริเวณพื้นที่ก่อสร้างโครงการ (ต่อ)	<p>5. ให้เข้มงวดต่อคนงานด้านสุขาภิบาล เพื่อป้องกันปัญหาการแพร่กระจายของเชื้อโรคหรือโรคติดต่อ</p> <p>ผลกระทบด้านการจราจร</p> <p>1. ปฏิบัติตามมาตรการ ป้องกันและแก้ไขผลกระทบสิ่งแวดล้อมที่ระบุในหัวข้อ 3.7 เรื่องการจราจร อย่างเคร่งครัด</p>	<p>- ปัจจุบันโครงการอยู่ระหว่างการจัดหาผู้รับเหมาซึ่งยังไม่มีคนงานก่อสร้างที่เข้ามาทำงานภายในพื้นที่โครงการ</p> <p>- โครงการได้ปฏิบัติตามมาตรการป้องกันและแก้ไขผลกระทบสิ่งแวดล้อมที่ระบุในหัวข้อ 3.7 เรื่องการจราจร อย่างเคร่งครัด</p>	-	-
1.2 บริเวณบ้านพักคนงาน (ภายนอกโครงการ)	<p>1. จัดทำรั้วล้อมรอบบ้านพักคนงานอย่างเป็นสัดส่วนความสูงอย่างน้อย 2 เมตร และกำหนดให้มีทางเข้า-ออกบ้านพักคนงานจำนวน 1 จุด เพื่อตรวจสอบการควบคุมการเข้า-ออกของคนงานก่อสร้าง</p> <p>2. กำหนดให้มีเจ้าหน้าที่รักษาความปลอดภัยดูแลการเข้า-ออกบ้านพักคนงานก่อสร้าง โดยคนงานก่อสร้างจะสามารถออกจากบ้านพักคนงานได้เมื่อได้รับอนุญาตเท่านั้น</p> <p>3. มีกฎข้อบังคับในการเข้าพักอาศัย พร้อมทั้งจัดให้มีหัวหน้าคนงานคอยตรวจตรา และควบคุมกฎระเบียบคนงานไม่ให้ส่งผลกระทบต่อผู้พักอาศัยข้างเคียง และคนงานอื่นที่อยู่ร่วมกัน อาทิเช่น ห้ามดื่มสุรา/เสพ จำหน่ายยาเสพติด ห้ามทะเลาะวิวาท</p>	<p>- ปัจจุบัน โครงการอยู่ระหว่างการจัดหาผู้รับเหมาซึ่งยังไม่มีคนงานก่อสร้างที่เข้ามาทำงานภายในพื้นที่โครงการ</p> <p>- ปัจจุบัน โครงการอยู่ระหว่างการจัดหาผู้รับเหมาซึ่งยังไม่มีคนงานก่อสร้างที่เข้ามาทำงานภายในพื้นที่โครงการ</p> <p>- ปัจจุบัน โครงการอยู่ระหว่างการจัดหาผู้รับเหมาซึ่งยังไม่มีคนงานก่อสร้างที่เข้ามาทำงานภายในพื้นที่โครงการ</p>	-	-

ตารางที่ 3.1.1 (ต่อ) สรุปผลการปฏิบัติตามมาตรการป้องกันและแก้ไขผลกระทบสิ่งแวดล้อม โครงการพัฒนาที่ราชพัสดุแปลงที่ตั้งโรงภาษีร้อยชักสาม (THE CUSTOM HOUSE) (ระยะก่อสร้าง) ของกิจการร่วมค้าบริษัท ยู ซิตี้ จำกัด (มหาชน) บริษัท อามันริสอร์ท เซอร์วิสเชส ลิมิเต็ด และบริษัท ซิลเวอร์ลิงค์ รีสอร์ทส์ ลิมิเต็ด

องค์ประกอบทางสิ่งแวดล้อม และคุณค่าต่างๆ	มาตรการป้องกันและแก้ไขผลกระทบสิ่งแวดล้อม	รายละเอียดการปฏิบัติตามมาตรการฯ	ปัญหา/อุปสรรค และการแก้ไข	เอกสารอ้างอิง รูปภาพหรือเอกสาร
1.2 บริเวณบ้านพักคนงาน (ภายนอกโครงการ) (ต่อ)	ห้ามก่อไฟก่อนได้รับอนุญาต เพื่อป้องกันการเกิดอัคคีภัย ห้าม ส่งเสียงดังรบกวนผู้พักอาศัยอื่น เช่น เปิดเครื่องเสียงดังเกินไป และห้ามคนงานออกจากบ้านพักยามวิกาล เวลา 23.00-07.00 น. (ยกเว้นกรณีได้รับอนุญาตอย่างถูกต้อง) เป็นต้น 4. กำหนดให้ผู้รับเหมาก่อสร้างบ้านพักคนงานตามมาตรฐาน และแบบก่อสร้างอาคารชั่วคราว สำหรับคนงานก่อสร้างของ วิศวกรรมสถานแห่งประเทศไทยในพระบรมราชูปถัมภ์ (มาตรฐาน วสท. 1010-34) โดยมีข้อกำหนด อาทิเช่น - จัดให้มีห้องพักคนงาน ตามจำนวนคนงานของบ้านพัก คนงานแต่ละแห่ง โดยคิดอัตราคนงาน จำนวน 2คน/1ห้อง - จัดให้มีไฟฟ้า แสงสว่าง ในเวลากลางคืน ส่องรอบบริเวณ อย่างเพียงพอ - จัดให้เตรียมหัวฉีดน้ำดับเพลิงมือถือแบบแห้ง อย่างน้อย 1 ชุด/อาคาร หรือติดตั้งไว้ในระยะทางไม่เกิน 45 เมตร	- ปัจจุบัน โครงการอยู่ระหว่างการจัดหา ผู้รับเหมาซึ่งยังไม่มีคนงานก่อสร้างที่เข้ามา ทำงานภายในพื้นที่โครงการ	-	-
2) ผลกระทบต่อคนงานก่อสร้าง	ผลกระทบด้านฝุ่นละออง 1. ปฏิบัติตามการป้องกันและแก้ไขผลกระทบสิ่งแวดล้อมและ มาตรการติดตามตรวจสอบผลกระทบสิ่งแวดล้อม โครงการ พัฒนาที่ราชพัสดุแปลงที่ตั้งโรงภาษีร้อยชักสาม	- ปัจจุบัน โครงการได้ผ่านช่วงรื้อถอน มาแล้วซึ่งทางโครงการอยู่ระหว่างการจัดหา ผู้รับเหมา	-	-

ตารางที่ 3.1.1 (ต่อ) สรุปผลการปฏิบัติตามมาตรการป้องกันและแก้ไขผลกระทบสิ่งแวดล้อม โครงการพัฒนาที่ราชพัสดุแปลงที่ตั้งโรงภาษีร้อยชักสาม (THE CUSTOM HOUSE) (ระยะก่อสร้าง) ของกิจการร่วมค้าบริษัท ยู ซิตี จำกัด (มหาชน) บริษัท อามันริสอร์ท เซอร์วิสเชส ลิมิเตด และบริษัท ซิลเวอร์ลิงค์ รีสอร์ทส์ ลิมิเตด

องค์ประกอบทางสิ่งแวดล้อม และคุณค่าต่าง ๆ	มาตรการป้องกันและแก้ไขผลกระทบสิ่งแวดล้อม	รายละเอียดการปฏิบัติตามมาตรการฯ	ปัญหา/อุปสรรค และการแก้ไข	เอกสารอ้างอิง รูปภาพหรือเอกสาร
2) ผลกระทบต่อคนงานก่อสร้าง (ต่อ)	(THE CUSTOM HOUSE) (ช่วงรื้อถอน) ตารางที่ 2 หัวข้อ อาชีวอนามัยและความปลอดภัยในเรื่องผลกระทบด้านฝุ่นละออง ข้อที่ 1 ถึง 5 ผลกระทบด้านเสียง 1. จัดให้มีอุปกรณ์คุ้มครองความปลอดภัยส่วนบุคคลที่ได้ มาตรฐานอย่างครบถ้วน 2. จัดให้มีการฝึกอบรมเกี่ยวกับวิธีการใช้และการบำรุงรักษา อุปกรณ์คุ้มครองความปลอดภัยส่วนบุคคลอย่างถูกวิธี 3. กำหนดให้คนงานที่ได้รับเสียงเกิน 85 dB(A) ใช้อุปกรณ์ลด เสียงชนิด ได้แก่ ที่ครอบหู (Ear muff) ที่มีค่า NNR = 30 dB(A) และ NNR adj = 22.5 dB(A) ลดระดับเสียงที่สัมผัสในหูลงได้ = 15.5 dB(A) รวมทั้งกำหนดระยะเวลาการทำงานซึ่งอยู่ใกล้ เครื่องจักรเพื่อให้คนงานสัมผัสเสียงดังได้ไม่เกินกว่าค่าที่ กฎหมายกำหนด ดังนี้	- ปัจจุบัน โครงการอยู่ระหว่างการจัดหา ผู้รับเหมาซึ่งยังไม่มีคนงานก่อสร้างที่เข้ามา ทำงานภายในพื้นที่โครงการ - ปัจจุบัน โครงการอยู่ระหว่างการจัดหา ผู้รับเหมาซึ่งยังไม่มีคนงานก่อสร้างที่เข้ามา ทำงานภายในพื้นที่โครงการ - ปัจจุบัน โครงการอยู่ระหว่างการจัดหา ผู้รับเหมาซึ่งยังไม่มีคนงานก่อสร้างที่เข้ามา ทำงานภายในพื้นที่โครงการ	- - -	- - -

ตารางที่ 3.1.1 (ต่อ) สรุปผลการปฏิบัติตามมาตรการป้องกันและแก้ไขผลกระทบสิ่งแวดล้อม โครงการพัฒนาที่ราชพัสดุแปลงที่ตั้งโรงภาษีร้อยชักสาม (THE CUSTOM HOUSE) (ระยะก่อสร้าง) ของกิจการร่วมค้าบริษัท ยู ซิตี้ จำกัด (มหาชน) บริษัท อามันรีสอร์ท เซอร์วิสเชส ลิมิเต็ด และบริษัท ซิลเวอร์ลิงค์ รีสอร์ทส์ ลิมิเต็ด

องค์ประกอบทางสิ่งแวดล้อม และคุณค่าต่าง ๆ	มาตรการป้องกันและแก้ไขผลกระทบสิ่งแวดล้อม	รายละเอียดการปฏิบัติตามมาตรการฯ	ปัญหา/อุปสรรค และการแก้ไข	เอกสารอ้างอิง รูปภาพหรือเอกสาร
2) ผลกระทบต่อคนงานก่อสร้าง (ต่อ)	<p>1.1) กิจกรรมการทำการฐาน ซึ่งกำหนดระยะเวลาการทำงานได้ดังนี้</p> <p>(1) กรณีใช้เครื่องจักรชนิดเดียว</p> <ul style="list-style-type: none"> - ระยะ 1 เมตร จะสามารถทำงานได้ 8 ชั่วโมง/วัน - ระยะ 3 เมตรขึ้นไป จะสามารถทำงานได้ 8 ชั่วโมง/วัน <p>โดยไม่ต้องใช้อุปกรณ์ลดเสียง</p> <p>(2) กรณีทำงานที่ใช้เครื่องจักรหลายชนิด</p> <ul style="list-style-type: none"> - ระยะ 1 เมตร จะสามารถทำงานได้ 8 ชั่วโมง/วัน - ระยะ 3 เมตรขึ้นไป จะสามารถทำงานได้ 8 ชั่วโมง/วัน <p>โดยไม่ต้องใช้อุปกรณ์ลดเสียง</p> <p>1.2) กิจกรรมก่อสร้างฐานรากและกิจกรรมขึ้นโครงสร้างรวมงานระบบสาธารณูปโภค</p> <p>(1) กรณีใช้เครื่องจักรชนิดเดียว</p> <ul style="list-style-type: none"> - ระยะ 1 เมตร จะสามารถทำงานได้ 8 ชั่วโมง/วัน - ระยะ 3 เมตรขึ้นไป จะสามารถทำงานได้ 8 ชั่วโมง/วัน <p>โดยไม่ต้องใช้อุปกรณ์ลดเสียง</p>			

ตารางที่ 3.1.1 (ต่อ) สรุปผลการปฏิบัติตามมาตรการป้องกันและแก้ไขผลกระทบสิ่งแวดล้อม โครงการพัฒนาที่ราชพัสดุแปลงที่ตั้งโรงภาษีย่อยชกสาม (THE CUSTOM HOUSE) (ระยะก่อสร้าง) ของกิจการร่วมค้าบริษัท ยู ซิตี จำกัด (มหาชน) บริษัท อามันริสอร์ท เซอร์วิสเชส ลิมิเต็ด และบริษัท ซิลเวอร์ลิงค์ รีสอร์ทส์ ลิมิเต็ด

องค์ประกอบทางสิ่งแวดล้อม และคุณค่าต่าง ๆ	มาตรการป้องกันและแก้ไขผลกระทบสิ่งแวดล้อม	รายละเอียดการปฏิบัติตามมาตรการฯ	ปัญหา/อุปสรรค และการแก้ไข	เอกสารอ้างอิง รูปภาพหรือเอกสาร
2) ผลกระทบต่อคนงานก่อสร้าง (ต่อ)	<p>(2) กรณีทำงานที่ใช้เครื่องจักรหลายชนิด</p> <ul style="list-style-type: none"> - ระยะ 1 เมตร จะสามารถทำงานได้ 8 ชั่วโมง/วัน - ระยะ 3 เมตรขึ้นไป จะสามารถทำงานได้ 8 ชั่วโมง/วัน <p>โดยไม่ต้องใช้อุปกรณ์ลดเสียง</p> <p>1.3) กิจกรรมขึ้นโครงสร้างรวมงานระบบสาธารณูปโภค</p> <p>(1) กรณีใช้เครื่องจักรชนิดเดียว</p> <ul style="list-style-type: none"> - ระยะ 1 เมตร จะสามารถทำงานได้ 8 ชั่วโมง/วัน - ระยะ 3 เมตรขึ้นไป จะสามารถทำงานได้ 8 ชั่วโมง/วัน <p>โดยไม่ต้องใช้อุปกรณ์ลดเสียง</p> <p>(2) กรณีทำงานที่ใช้เครื่องจักรหลายชนิด</p> <ul style="list-style-type: none"> - ระยะ 1 เมตร จะสามารถทำงานได้ 8 ชั่วโมง/วัน - ระยะ 3 เมตรขึ้นไป จะสามารถทำงานได้ 8 ชั่วโมง/วัน <p>โดยไม่ต้องใช้อุปกรณ์ลดเสียง</p> <p>1.4) กิจกรรมขึ้นโครงสร้างรวมงานระบบสาธารณูปโภค และงานตกแต่ง</p> <p>(1) กรณีใช้เครื่องจักรชนิดเดียว</p> <ul style="list-style-type: none"> - ระยะ 1 เมตร จะสามารถทำงานได้ 8 ชั่วโมง/วัน - ระยะ 3 เมตรขึ้นไป จะสามารถทำงานได้ 8 ชั่วโมง/วัน <p>โดยไม่ต้องใช้อุปกรณ์ลดเสียง</p>			

ตารางที่ 3.1.1 (ต่อ) สรุปผลการปฏิบัติตามมาตรการป้องกันและแก้ไขผลกระทบสิ่งแวดล้อม โครงการพัฒนาที่ราชพัสดุแปลงที่ตั้งโรงภาษีร้อยชักสาม (THE CUSTOM HOUSE) (ระยะก่อสร้าง) ของกิจการร่วมค้าบริษัท ยู ซิตี จำกัด (มหาชน) บริษัท อามันริสอร์ท เซอร์วิสเชส ลิมิเต็ด และบริษัท ซิลเวอร์ลิงค์ รีสอร์ทส์ ลิมิเต็ด

องค์ประกอบทางสิ่งแวดล้อม และคุณค่าต่าง ๆ	มาตรการป้องกันและแก้ไขผลกระทบสิ่งแวดล้อม	รายละเอียดการปฏิบัติตามมาตรการฯ	ปัญหา/อุปสรรค และการแก้ไข	เอกสารอ้างอิง รูปภาพหรือเอกสาร
2) ผลกระทบต่อคนงานก่อสร้าง (ต่อ)	<p>(2) กรณีทำงานที่ใช้เครื่องจักรหลายชนิด</p> <ul style="list-style-type: none"> - ระยะ 1 เมตร จะสามารถทำงานได้ 8 ชั่วโมง/วัน - ระยะ 3 เมตรขึ้นไป จะสามารถทำงานได้ 8 ชั่วโมง/วัน <p>โดยไม่ต้องใช้อุปกรณ์ลดเสียง</p> <p>4. กำหนดระยะเวลาการทำงานของคนงานก่อสร้างให้เหมาะสมกับระดับเสียงที่คนงานก่อสร้างจะได้รับ เช่น กรณีที่คนงานทำงานในที่ที่ระดับเสียงดังครบตามชั่วโมงการทำงานที่กำหนด หัวหน้าคนงานจะต้องหมุนเวียนคนงานไปปฏิบัติงานบริเวณอื่น เป็นต้น</p> <p>5. กำหนดให้ผู้รับเหมาเลือกใช้อุปกรณ์หรือเครื่องจักรที่มีระดับเสียงต่ำหรือติดตั้งอุปกรณ์ลดเสียง</p> <p>6. ติดป้ายเตือนบริเวณที่มีเสียงดัง พร้อมกำหนดให้มีการใช้อุปกรณ์ป้องกันส่วนบุคคล เพื่อลดเสียงก่อนเข้าทำงานบริเวณที่มีเสียงดัง</p>	<p>- ปัจจุบัน โครงการอยู่ระหว่างการจัดหาผู้รับเหมาซึ่งยังไม่มีคนงานก่อสร้างที่เข้ามาทำงานภายในพื้นที่โครงการ</p> <p>- ปัจจุบัน โครงการอยู่ระหว่างการจัดหาผู้รับเหมาซึ่งยังไม่มีคนงานก่อสร้างที่เข้ามาทำงานภายในพื้นที่โครงการ</p> <p>- ปัจจุบัน โครงการอยู่ระหว่างการจัดหาผู้รับเหมาซึ่งยังไม่มีคนงานก่อสร้างที่เข้ามาทำงานภายในพื้นที่โครงการ</p>	- - -	- - -

ตารางที่ 3.1.1 (ต่อ) สรุปผลการปฏิบัติตามมาตรการป้องกันและแก้ไขผลกระทบสิ่งแวดล้อม โครงการพัฒนาที่ราชพัสดุแปลงที่ตั้งโรงภาษีร้อยชักสาม (THE CUSTOM HOUSE) (ระยะก่อสร้าง) ของกิจการร่วมค้าบริษัท ยู ซิตี จำกัด (มหาชน) บริษัท อามันรีสอร์ท เซอร์วิสেস ลิมิเต็ด และบริษัท ซิลเวอร์ลิงค์ รีสอร์ทส์ ลิมิเต็ด

องค์ประกอบทางสิ่งแวดล้อม และคุณค่าต่าง ๆ	มาตรการป้องกันและแก้ไขผลกระทบสิ่งแวดล้อม	รายละเอียดการปฏิบัติตามมาตรการฯ	ปัญหา/อุปสรรค และการแก้ไข	เอกสารอ้างอิง รูปภาพหรือเอกสาร
2) ผลกระทบต่อคนงานก่อสร้าง (ต่อ)	<p>ผลกระทบด้านความสั่นสะเทือน</p> <p>1. มาตรการควบคุมที่แหล่งกำเนิดความสั่นสะเทือน</p> <ul style="list-style-type: none"> - ใช้วัสดุป้องกันการสั่นสะเทือนรองไว้ใต้เครื่องจักร เช่น เครื่องขุดเจาะ - ใช้วัสดุป้องกันและดูดซับการสั่นสะเทือนหุ้มเครื่องมือ - ดูแลและบำรุงรักษาเครื่องจักรอย่างสม่ำเสมอ - โครงการต้องตรวจสอบเครื่องมือ เครื่องจักรให้อยู่ในสภาพใช้งานได้ดี และปลอดภัย ตามระยะการใช้งานที่เหมาะสม และตรวจสอบปรับปรุงเป็นประจำทุกเดือน 	<ul style="list-style-type: none"> - ปัจจุบัน โครงการอยู่ระหว่างการจัดหาผู้รับเหมาซึ่งยังไม่มีคนงานก่อสร้างที่เข้ามาทำงานภายในพื้นที่โครงการ - ปัจจุบัน โครงการอยู่ระหว่างการจัดหาผู้รับเหมาซึ่งยังไม่มีคนงานก่อสร้างที่เข้ามาทำงานภายในพื้นที่โครงการ - ปัจจุบัน โครงการอยู่ระหว่างการจัดหาผู้รับเหมาซึ่งยังไม่มีคนงานก่อสร้างที่เข้ามาทำงานภายในพื้นที่โครงการ - ปัจจุบัน โครงการอยู่ระหว่างการจัดหาผู้รับเหมาซึ่งยังไม่มีคนงานก่อสร้างที่เข้ามาทำงานภายในพื้นที่โครงการ 	- - - -	- - - -

ตารางที่ 3.1.1 (ต่อ) สรุปผลการปฏิบัติตามมาตรการป้องกันและแก้ไขผลกระทบสิ่งแวดล้อม โครงการพัฒนายารัฐสวัสดิการที่ตั้งโรงภาษีร้อยชักสาม (THE CUSTOM HOUSE) (ระยะก่อสร้าง) ของกิจการร่วมค้าบริษัท ยู ซิตี้ จำกัด (มหาชน) บริษัท อามันริสอร์ท เซอร์วิสเชส ลิมิเตด และบริษัท ซิลเวอร์ลิงค์ รีสอร์ทส์ ลิมิเตด

องค์ประกอบทางสิ่งแวดล้อม และคุณค่าต่าง ๆ	มาตรการป้องกันและแก้ไขผลกระทบสิ่งแวดล้อม	รายละเอียดการปฏิบัติตามมาตรการฯ	ปัญหา/อุปสรรค และการแก้ไข	เอกสารอ้างอิง รูปภาพหรือเอกสาร
2) ผลกระทบต่อคนงานก่อสร้าง (ต่อ)	<p>2. มาตรการป้องกันและควบคุมที่ตัวบุคคล</p> <ul style="list-style-type: none"> - กำหนดชั่วโมงการทำงานของคนงาน ที่ต้องทำงานกับเครื่องจักรที่อาจได้รับความสั่นสะเทือน อันอาจเป็นอันตราย โดยกำหนดเวลาการทำงานปกติไม่เกิน 7 ชั่วโมง หรือกำหนดให้มีการพักในระหว่างทำงาน โดยพัก 20 นาที ต่อการทำงานล่วงเวลา 2 ชั่วโมง - ใช้อุปกรณ์ป้องกันส่วนบุคคล เช่น ใช้วัสดุทำเบาะที่นั่งสำหรับรถขุดเจาะ <p>1. จัดอบรมให้คำแนะนำคนงาน ในการดูแลสุขภาพอนามัยของตนเอง เช่น การรับประทานอาหารที่ถูกสุขลักษณะ การดื่มน้ำที่สะอาด การชำระล้างร่างกายเป็นประจำ เป็นต้น</p> <p>2. ควบคุมคนงานให้ปฏิบัติตามกฎระเบียบที่กำหนดไว้อย่างเคร่งครัด</p> <p>3. กำหนดให้มีผู้รับผิดชอบคอยตรวจสอบ และดูแลความสะอาดภายในห้องพักคนงานแต่ละห้องให้มีความสะอาด และกำหนดให้ทำความสะอาดห้องพักทุกสัปดาห์</p>	<ul style="list-style-type: none"> - ปัจจุบัน โครงการอยู่ระหว่างการจัดหาผู้รับเหมาซึ่งยังไม่มีคนงานก่อสร้างที่เข้ามาทำงานภายในพื้นที่โครงการ - ปัจจุบัน โครงการอยู่ระหว่างการจัดหาผู้รับเหมาซึ่งยังไม่มีคนงานก่อสร้างที่เข้ามาทำงานภายในพื้นที่โครงการ - ปัจจุบัน โครงการอยู่ระหว่างการจัดหาผู้รับเหมาซึ่งยังไม่มีคนงานก่อสร้างที่เข้ามาทำงานภายในพื้นที่โครงการ - ปัจจุบัน โครงการอยู่ระหว่างการจัดหาผู้รับเหมาซึ่งยังไม่มีคนงานก่อสร้างที่เข้ามาทำงานภายในพื้นที่โครงการ 	-	-

ตารางที่ 3.1.1 (ต่อ) สรุปผลการปฏิบัติตามมาตรการป้องกันและแก้ไขผลกระทบสิ่งแวดล้อม โครงการพัฒนาที่ราชพัสดุแปลงที่ตั้งโรงภาษีร้อยชักสาม (THE CUSTOM HOUSE) (ระยะก่อสร้าง) ของกิจการร่วมค้าบริษัท ยู ซีดี จำกัด (มหาชน) บริษัท อามันริสอร์ท เซอร์วิสเชส ลิมิเต็ด และบริษัท ซิลเวอร์ลิงค์ รีสอร์ทส์ ลิมิเต็ด

องค์ประกอบทางสิ่งแวดล้อม และคุณค่าต่าง ๆ	มาตรการป้องกันและแก้ไขผลกระทบสิ่งแวดล้อม	รายละเอียดการปฏิบัติตามมาตรการฯ	ปัญหา/อุปสรรค และการแก้ไข	เอกสารอ้างอิง รูปภาพหรือเอกสาร
2) ผลกระทบต่อคนงานก่อสร้าง (ต่อ)	<p>4. จัดหาน้ำใช้ ระบบรวบรวมและกำจัดขยะ น้ำเสีย สิ่งปฏิกูลที่ ถูกสุขลักษณะ ใช้อย่างเพียงพอ เพื่อป้องกันไม่ให้เกิดแหล่ง เพาะพันธุ์โรคหรือเกิดโรคระบาดได้</p> <p>5. ให้เข้มงวดต่อคนงานด้านสุขาภิบาล เพื่อป้องกันปัญหาการ แพร่กระจายของเชื้อโรคหรือโรคติดต่อ</p> <p>6. อำนาจความสะดวกให้เจ้าหน้าที่กรณีที่มีโรคระบาด นอกจากนี้ โครงการจะกำหนดให้มีมาตรการด้านความปลอดภัยให้กับ คนงานและเจ้าหน้าที่ปฏิบัติงานภายในโครงการ</p> <p>1. โครงการจะจัดทำผังบุคลากรทางด้านความปลอดภัยประจำ โครงการในผังจะต้องแสดงเจ้าหน้าที่ความปลอดภัย (จป.) ที่ได้รับ อนุญาต เจ้าหน้าที่บริหารความปลอดภัย และผังบุคลากรประจำ หน่วยงานก่อสร้าง พร้อมทั้งหน้าที่ (Job Description) เพื่อวางแผน งานด้านบริหารงานความปลอดภัย และสุขภาพพร้อมทั้งระบุ หน้าที่และความรับผิดชอบของบุคลากร</p>	<p>- ปัจจุบัน โครงการอยู่ระหว่างการจัดหา ผู้รับเหมาซึ่งยังไม่มีคนงานก่อสร้างที่เข้ามา ทำงานภายในพื้นที่โครงการ</p> <p>- ปัจจุบัน โครงการอยู่ระหว่างการจัดหา ผู้รับเหมาซึ่งยังไม่มีคนงานก่อสร้างที่เข้ามา ทำงานภายในพื้นที่โครงการ</p> <p>- ปัจจุบัน โครงการอยู่ระหว่างการจัดหา ผู้รับเหมาซึ่งยังไม่มีคนงานก่อสร้างที่เข้ามา ทำงานภายในพื้นที่โครงการ</p>	-	-

ตารางที่ 3.1.1 (ต่อ) สรุปผลการปฏิบัติตามมาตรการป้องกันและแก้ไขผลกระทบสิ่งแวดล้อม โครงการพัฒนาที่ราชพัสดุแปลงที่ตั้งโรงภาษีร้อยชักสาม (THE CUSTOM HOUSE) (ระยะก่อสร้าง) ของกิจการร่วมค้าบริษัท ยู ซิตี จำกัด (มหาชน) บริษัท อามันริสอร์ท เซอร์วิสเชส ลิมิเต็ด และบริษัท ซิลเวอร์ลิงค์ รีสอร์ทส์ ลิมิเต็ด

องค์ประกอบทางสิ่งแวดล้อม และคุณค่าต่าง ๆ	มาตรการป้องกันและแก้ไขผลกระทบสิ่งแวดล้อม	รายละเอียดการปฏิบัติตามมาตรการฯ	ปัญหา/อุปสรรค และการแก้ไข	เอกสารอ้างอิง รูปภาพหรือเอกสาร
2) ผลกระทบต่อคนงานก่อสร้าง (ต่อ)	<p>2. โครงการจะต้องอบรมพนักงานทุกระดับทั้งก่อนเข้าทำงาน ขณะทำงานเพื่อให้ทุกคนเข้าใจในเรื่องความปลอดภัยประจำหน่วยงานก่อสร้าง เพื่อป้องกัน (Preventive) อุบัติเหตุ หรือ อุบัติเหตุต่อสุขภาพ และทรัพย์สินของหน่วยงาน ดังนี้</p> <p>1) จัดให้มีการอบรมพนักงานก่อนเข้ามาเป็นพนักงานใน หน่วยงานก่อสร้าง (Safety Orientation) ซึ่งจะประกอบด้วย อุปกรณ์ป้องกันภัยประจำตัว เช่น หมวก แวนตา และเข็มขัดนิรภัย การติดบัตรผ่านเข้า-ออกหน่วยงานก่อสร้าง การเข้าร่วม Morning Talk เพื่อให้พนักงานใหม่ได้เข้าใจกฎระเบียบในการรักษาความปลอดภัยและสุขภาพประจำหน่วยงานก่อสร้าง</p> <p>2) จัดให้มีการประชุมพนักงานก่อนเริ่มทำงานทุกเช้าพร้อมกับการออกกำลังกายในทุก ๆ เช้าก่อนเริ่มทำงาน ผู้จัดการด้านความปลอดภัย (Safety Manager) ต้องทำการประชุมพนักงานทุกคน เพื่อแจ้งเตือนและอบรมเรื่องความปลอดภัยในทุกเช้า เพื่อให้พนักงานเกิดความระมัดระวังและทราบเหตุการณ์ก่อสร้างที่ต้องระวัง หลังจากประชุมเสร็จก็ให้ร่วมกันออกกำลังกาย เพื่อเตรียมความพร้อมของร่างกายก่อนการทำงาน</p>	<p>- ปัจจุบัน โครงการอยู่ระหว่างการจัดหาผู้รับเหมาซึ่งยังไม่มีคนงานก่อสร้างที่เข้ามาทำงานภายในพื้นที่โครงการ</p> <p>- ปัจจุบัน โครงการอยู่ระหว่างการจัดหาผู้รับเหมาซึ่งยังไม่มีคนงานก่อสร้างที่เข้ามาทำงานภายในพื้นที่โครงการ</p>	-	-

ตารางที่ 3.1.1 (ต่อ) สรุปผลการปฏิบัติตามมาตรการป้องกันและแก้ไขผลกระทบสิ่งแวดล้อม โครงการพัฒนาที่ราชพัสดุแปลงที่ตั้งโรงภาษีย่อยชกสาม (THE CUSTOM HOUSE) (ระยะก่อสร้าง) ของกิจการร่วมค้าบริษัท ยู ซิตี้ จำกัด (มหาชน) บริษัท อามันริสอร์ท เซอร์วิสเชส ลิมิเต็ด และบริษัท ซิลเวอร์ลิงค์ รีสอร์ทส์ ลิมิเต็ด

องค์ประกอบทางสิ่งแวดล้อม และคุณค่าต่าง ๆ	มาตรการป้องกันและแก้ไขผลกระทบสิ่งแวดล้อม	รายละเอียดการปฏิบัติตามมาตรการฯ	ปัญหา/อุปสรรค และการแก้ไข	เอกสารอ้างอิง รูปภาพหรือเอกสาร
2) ผลกระทบต่อคนงานก่อสร้าง (ต่อ)	3) จัดให้มีการประชุม Safety Meeting ทุก ๆ สัปดาห์โดยฝ่ายความปลอดภัยและฝ่ายก่อสร้างจะต้องร่วมการประชุมด้านความปลอดภัยประจำสัปดาห์ของโครงการ ได้แก่ จำนวนชั่วโมงความปลอดภัย อุบัติเหตุหรือความเสี่ยงของอุบัติเหตุ (Incident, Accident) การก่อสร้างที่สำคัญ ๆ และมีความเสี่ยง เพื่อวิเคราะห์ความเสี่ยง (Risk Assessment) พร้อมทั้งเสนอวิธีการก่อสร้างที่เสี่ยงหรือป้องกันความเสี่ยง (Construction Method)	- ปัจจุบัน โครงการอยู่ระหว่างการจัดหาผู้รับเหมาซึ่งยังไม่มีคนงานก่อสร้างที่เข้ามาทำงานภายในพื้นที่โครงการ	-	-
	4) จัดให้มีการเดินตรวจหน่วยงานก่อสร้างของฝ่ายความปลอดภัยและฝ่ายก่อสร้างทุก ๆ สัปดาห์ โดยฝ่ายความปลอดภัยและฝ่ายก่อสร้างจะต้องร่วมกันเดินตรวจพื้นที่ก่อสร้างเพื่อตรวจสอบความสะอาดสุขอนามัย ความปลอดภัยประจำหน่วยงาน และกำหนดให้แก้ไขในด้านต่าง ๆ ที่มีความเสี่ยงต่อสุขภาพ และความปลอดภัย	- ปัจจุบัน โครงการอยู่ระหว่างการจัดหาผู้รับเหมาซึ่งยังไม่มีคนงานก่อสร้างที่เข้ามาทำงานภายในพื้นที่โครงการ	-	-
	5) จัดให้มีการเสนอวิธีการก่อสร้างเพื่อวิเคราะห์ความเสี่ยง ฝ่ายก่อสร้างจะต้องเสนอแผนการของการก่อสร้างและแผนวิเคราะห์ความเสี่ยง (Construction Method & Risk Assessment) ให้ฝ่ายความปลอดภัยพิจารณาเพื่อกำหนดวิธีการก่อสร้างให้ปลอดภัยก่อนที่จะเริ่มทำงานก่อสร้างจริง	- ปัจจุบัน โครงการอยู่ระหว่างการจัดหาผู้รับเหมาซึ่งยังไม่มีคนงานก่อสร้างที่เข้ามาทำงานภายในพื้นที่โครงการ	-	-

ตารางที่ 3.1.1 (ต่อ) สรุปผลการปฏิบัติตามมาตรการป้องกันและแก้ไขผลกระทบสิ่งแวดล้อม โครงการพัฒนาที่ราชพัสดุแปลงที่ตั้งโรงภาษีย่อยชกสาม (THE CUSTOM HOUSE) (ระยะก่อสร้าง) ของกิจการร่วมค้าบริษัท ยู ซีดี จำกัด (มหาชน) บริษัท อามันริสอร์ท เซอร์วิสเชส ลิมิเต็ด และบริษัท ซิลเวอร์ลิงค์ รีสอร์ทส์ ลิมิเต็ด

องค์ประกอบทางสิ่งแวดล้อม และคุณค่าต่าง ๆ	มาตรการป้องกันและแก้ไขผลกระทบสิ่งแวดล้อม	รายละเอียดการปฏิบัติตามมาตรการฯ	ปัญหา/อุปสรรค และการแก้ไข	เอกสารอ้างอิง รูปภาพหรือเอกสาร
2) ผลกระทบต่อคนงานก่อสร้าง (ต่อ)	7. โครงการจะกำหนดให้มีการป้องกันการแพร่ระบาดของเชื้อไวรัสโคโรนา 2019 (Covid-19) ให้เป็นไปตามแนวทางของกรมสวัสดิการและคุ้มครองแรงงาน รายละเอียดดังนี้ (1) จัดให้มีเจ้าหน้าที่ให้ความรู้ คำแนะนำเกี่ยวกับการป้องกันการแพร่กระจายเชื้อไวรัสโคโรนา 2019 (Covid-19) ให้กับคนงานก่อสร้าง (2) จัดให้มีการคัดกรองคนงานก่อสร้างทุกคนก่อนเข้าทำงาน กรณีที่พบคนงานก่อสร้างป่วยจำนวนมากให้พิจารณาหยุดการผลิตทั้งหมดหรือบางส่วนชั่วคราว เพื่อให้คนงานก่อสร้างพักรักษาตัวและลดการแพร่เชื้อโรค (3) หากมีคนงานก่อสร้างเดินทางไปยังประเทศที่มีความเสี่ยงติดเชื้อไวรัสโคโรนา 2019 (Covid-19) เมื่อกลับมาถึงประเทศไทยให้คนงานก่อสร้างไปตรวจคัดกรองและเฝ้าระวังตามระเบียบประกาศและมาตรการตามที่กระทรวงสาธารณสุขกำหนด	- โครงการได้มีการป้องกันการแพร่ระบาดของเชื้อไวรัสโคโรนา 2019 (Covid-19) ให้เป็นไปตามแนวทางของกรมสวัสดิการและคุ้มครองแรงงาน	-	- ดังภาพที่ 25

ตารางที่ 3.1.1 (ต่อ) สรุปผลการปฏิบัติตามมาตรการป้องกันและแก้ไขผลกระทบสิ่งแวดล้อม โครงการพัฒนาที่ราชพัสดุแปลงที่ตั้งโรงภาษีร้อยชักสาม (THE CUSTOM HOUSE) (ระยะก่อสร้าง) ของกิจการร่วมค้าบริษัท ยู ซีดี จำกัด (มหาชน) บริษัท อามันริสอร์ท เซอร์วิสเชส ลิมิเต็ด และบริษัท ซิลเวอร์ลิงค์ รีสอร์ทส์ ลิมิเต็ด

องค์ประกอบทางสิ่งแวดล้อม และคุณค่าต่าง ๆ	มาตรการป้องกันและแก้ไขผลกระทบสิ่งแวดล้อม	รายละเอียดการปฏิบัติตามมาตรการฯ	ปัญหา/อุปสรรค และการแก้ไข	เอกสารอ้างอิง รูปภาพหรือเอกสาร
2) ผลกระทบต่อคนงานก่อสร้าง (ต่อ)	<p>(4) หากพบว่าคนงานก่อสร้างมีความเสี่ยงติดเชื้อไวรัสโคโรนา 2019 (Covid-19) ไม่ว่าจะได้รับการตรวจคัดกรองโรคที่โรงพยาบาลหรือไม่ก็ตาม หากผลการตรวจคัดกรองยืนยันว่ามีความเสี่ยงติดเชื้อ ถูกแยกกักตัวหรือกักกันตัวจนเป็นสาเหตุให้ไม่สามารถมาปฏิบัติงานได้ ให้เจ้าหน้าที่ของโครงการหรือผู้รับเหมาแจ้งพนักงานตรวจแรงงานกรมสวัสดิการและคุ้มครองแรงงาน</p> <p>(5) เมื่อคนงานก่อสร้างพบว่าตัวเองมีความเสี่ยงที่จะติดเชื้อไวรัสโคโรนา 2019 (Covid -19) ไปรับการตรวจรักษาหรือรับการชันสูตรทางการแพทย์ และแจ้งให้เจ้าหน้าที่ของโครงการหรือผู้รับเหมาทราบ เพื่อแจ้งพนักงานควบคุมโรคโดยเร็ว</p> <p>(6) หากคนงานก่อสร้างถูกเจ้าพนักงานควบคุมโรคติดต่อกักตัวไว้ที่ศูนย์ควบคุมโรคระยะเวลา 14 วันให้คนงานก่อสร้างปฏิบัติตามคำสั่ง คำแนะนำของพนักงานเจ้าหน้าที่อย่างเคร่งครัด</p>			

ตารางที่ 3.1.1 (ต่อ) สรุปผลการปฏิบัติตามมาตรการป้องกันและแก้ไขผลกระทบสิ่งแวดล้อม โครงการพัฒนาที่ราชพัสดุแปลงที่ตั้งโรงภาษีร้อยชักสาม (THE CUSTOM HOUSE) (ระยะก่อสร้าง) ของกิจการร่วมค้าบริษัท ยู ซิตี้ จำกัด (มหาชน) บริษัท อามันรีสอร์ท เซอร์วิสเชส ลิมิเต็ด และบริษัท ซิลเวอร์ลิงค์ รีสอร์ทส์ ลิมิเต็ด

องค์ประกอบทางสิ่งแวดล้อม และคุณค่าต่าง ๆ	มาตรการป้องกันและแก้ไขผลกระทบสิ่งแวดล้อม	รายละเอียดการปฏิบัติตามมาตรการฯ	ปัญหา/อุปสรรค และการแก้ไข	เอกสารอ้างอิง รูปภาพหรือเอกสาร
2) ผลกระทบต่อคนงานก่อสร้าง (ต่อ)	<p>(7) กรณีคนงานก่อสร้างมีความเสี่ยงที่ติดเชื้อไวรัสโคโรนา 2019 (Covid-19) จำเป็นต้องไปรับการรักษาหรือรับการชันสูตรทางการแพทย์ ให้เจ้าหน้าที่ของโครงการหรือผู้รับเหมาอนุญาตให้คนงานก่อสร้างใช้สิทธิลาป่วยพักผ่อนประจำปีตามกฎหมายหรือตามที่ตกลงกัน</p> <p>(8) จัดให้มีเจ้าหน้าที่ประสานงานเฝ้าระวังโรคกับศูนย์บริการสาธารณสุขในพื้นที่โครงการ</p> <p>(9) จัดให้มีพื้นที่ล้างมือพร้อมสบู่ หรือเจลแอลกอฮอล์ล้างมือ</p> <p>(10) กำชับให้คนงานก่อสร้างสวมหน้ากากอนามัยก่อนเข้าพื้นที่โครงการ</p> <p>(11) ควบคุมให้มีการเว้นระยะห่างระหว่างคนงานในการทำงาน</p> <p>(12) จัดให้มีการดูแลทำความสะอาดพื้นที่ก่อสร้าง ที่พัก ห้องน้ำ อุปกรณ์ที่ใช้ร่วมกัน</p> <p>(13) ควบคุมเชื้อทำความสะอาดรับ-ส่งคนงาน โดยเน้นจุดสัมผัสร่วมด้วยน้ำยาฆ่าเชื้อ</p>			

ตารางที่ 3.1.1 (ต่อ) สรุปผลการปฏิบัติตามมาตรการป้องกันและแก้ไขผลกระทบสิ่งแวดล้อม โครงการพัฒนาที่ราชพัสดุแปลงที่ตั้งโรงภาษีย่อยชกสาม (THE CUSTOM HOUSE) (ระยะก่อสร้าง) ของกิจการร่วมค้าบริษัท ยู ซิตี จำกัด (มหาชน) บริษัท อามันริสอร์ท เซอร์วิสเชส ลิมิเต็ด และบริษัท ซิลเวอร์ลิงค์ รีสอร์ทส์ ลิมิเต็ด

องค์ประกอบทางสิ่งแวดล้อม และคุณค่าต่าง ๆ	มาตรการป้องกันและแก้ไขผลกระทบสิ่งแวดล้อม	รายละเอียดการปฏิบัติตามมาตรการฯ	ปัญหา/อุปสรรค และการแก้ไข	เอกสารอ้างอิง รูปภาพหรือเอกสาร
2) ผลกระทบต่อคนงานก่อสร้าง (ต่อ)	<p>(14) จัดให้มีถังมูลฝอยที่มีฝาปิดมิดชิดเพื่อทิ้งหน้ากากอนามัยหรือกระดาษทิชชู</p> <p>(15) ปฏิบัติตามข้อกำหนดของภาครัฐอย่างเคร่งครัดโดยมีการจัดเก็บและบันทึก ประวัติคนงานก่อสร้างในโครงการ</p> <p>(16) หากพบว่ามีการพัฒนาวัคซีนป้องกันเชื้อไวรัสโคโรนา 2019 (Covid-19) ได้แล้ว โครงการจะจัดให้มีการฉีดวัคซีนป้องกันเชื้อไวรัสโคโรนา 2019 (Covid-19) ให้กับคนงานก่อสร้างที่มีความเสี่ยงที่จะเกิดการติดต่อกับโรคดังกล่าว</p> <p>งานเตรียมพื้นที่ ขุดเจาะ และงานทำฐานราก</p> <p>1. ปฏิบัติตามมาตรการป้องกันและแก้ไขผลกระทบสิ่งแวดล้อมที่ระบุในหัวข้อ 4.3 ข้อ 2) เรื่องอาชีวอนามัยและความปลอดภัย อย่างเคร่งครัด</p>	<p>- โครงการได้ปฏิบัติตามมาตรการป้องกันและแก้ไขผลกระทบสิ่งแวดล้อมที่ระบุในหัวข้อ 4.3 ข้อ 2) เรื่องอาชีวอนามัยและความปลอดภัย อย่างเคร่งครัด</p>	-	-
5. การด้านทานการเกิด แผ่นดินไหว	<p>1. ออกแบบโครงสร้างอาคารโครงการให้สามารถรองรับแผ่นดินไหวเพื่อให้สอดคล้องกับข้อกำหนดของกฎกระทรวงดังกล่าว โดยในการออกแบบใช้การวิเคราะห์ด้วยวิธีคำนวณเชิงพลศาสตร์ซึ่งเป็นไปตามข้อกำหนดของมาตรฐานการออกแบบอาคารด้านทานการสั่นสะเทือนของแผ่นดินไหว ของกรม</p>	<p>- โครงการได้ออกแบบโครงสร้างอาคารโครงการให้สามารถรองรับแผ่นดินไหวเพื่อให้สอดคล้องกับข้อกำหนดของกฎกระทรวง</p>	-	-

ตารางที่ 3.1.1 (ต่อ) สรุปผลการปฏิบัติตามมาตรการป้องกันและแก้ไขผลกระทบสิ่งแวดล้อม โครงการพัฒนาที่ราชพัสดุแปลงที่ตั้งโรงภาษีย่อยชักสาม (THE CUSTOM HOUSE) (ระบะก่อสร้าง) ของกิจการร่วมค้าบริษัท ยู ซีดี จำกัด (มหาชน) บริษัท อามันริสอร์ท เซอร์วิสเชส ลิมิเตด และบริษัท ซิลเวอร์ลิงค์ รีสอร์ทส์ ลิมิเตด

องค์ประกอบทางสิ่งแวดล้อม และคุณค่าต่าง ๆ	มาตรการป้องกันและแก้ไขผลกระทบสิ่งแวดล้อม	รายละเอียดการปฏิบัติตามมาตรการฯ	ปัญหา/อุปสรรค และการแก้ไข	เอกสารอ้างอิง รูปภาพหรือเอกสาร
5. การดำเนินการเกิดแผ่นดินไหว (ต่อ)	โยธาธิการและผังเมือง (มยผ.1302) โดยหนังสือรับรองการ ออกแบบโครงสร้างอาคารเพื่อรองรับการเกิดแผ่นดินไหว			
6. การรับเรื่องร้องเรียนและการ ชดเชยเยียวยาผู้ได้รับผลกระทบ	<p>1. จัดให้มีช่องทางรับเรื่องราวร้องทุกข์กับชุมชนใกล้เคียง ประกอบ หมายเลขโทรศัพท์ เครือข่ายสังคมออนไลน์ (Social Network) (อาทิเช่น เว็บไซต์ของบริษัท โครงการ และ แอปพลิเคชันไลน์ เป็นต้น) รวมทั้งติดตั้งกล่องรับความคิดเห็น บริเวณด้านหน้าโครงการในตำแหน่งที่สามารถมองเห็นได้อย่าง ชัดเจนเพื่อรองรับเรื่องร้องเรียน</p> <p>2. ในกรณีที่เกิดความเสียหายต่ออาคารข้างเคียงหลักเกณฑ์และ เงื่อนไขในการจ่ายเงินชดเชยค่าเสียหายหรือการดำเนินการแก้ไข ผลกระทบให้กับบุคคลที่ได้รับความเสียหาย ให้เป็นไปตาม ข้อตกลงระหว่างผู้ที่ได้รับความเสียหายจากเหตุดังกล่าวกับ โครงการ โดยโครงการจะต้องชดเชยค่าเสียหายที่เกิดขึ้นก่อน โดยที่ ไม่ต้องรอบริษัทประกันภัย จากนั้นโครงการจึงดำเนินการเรียกร้อง ค่าเสียหายจากบริษัทประกันภายหลัง</p>	<p>- โครงการได้จัดให้มีช่องทางรับเรื่องราวร้อง ทุกข์กับชุมชนใกล้เคียงประกอบหมายเลข โทรศัพท์ เครือข่ายสังคมออนไลน์ (Social Network) (อาทิเช่น เว็บไซต์ของบริษัท โครงการ และแอปพลิเคชันไลน์ เป็นต้น) รวมทั้งติดตั้งกล่องรับความคิดเห็นบริเวณ ด้านหน้าโครงการในตำแหน่งที่สามารถ มองเห็นได้อย่างชัดเจนเพื่อรองรับเรื่อง ร้องเรียน</p> <p>- โครงการได้จัดทำกรรมรรม์ประกันภัยกรณี ที่เกิดความเสียหายต่ออาคารข้างเคียง หลักเกณฑ์และเงื่อนไขในการจ่ายเงินชดเชย ค่าเสียหายหรือการดำเนินการแก้ไขผลกระทบ ให้กับบุคคลที่ได้รับความเสียหาย ให้เป็นไป ตามข้อตกลงระหว่างผู้ที่ได้รับความเสียหาย จากเหตุดังกล่าวกับโครงการ โดยโครงการ</p>	<p>-</p> <p>-</p>	<p>- ดังภาพที่ 13 และ ภาพที่ 16</p> <p>- ดังภาคผนวกที่ 3</p>

ตารางที่ 3.1.1 (ต่อ) สรุปผลการปฏิบัติตามมาตรการป้องกันและแก้ไขผลกระทบสิ่งแวดล้อม โครงการพัฒนารัฐสวัสดิการที่ตั้งโรงงานรีไซเคิลขยะ (THE CUSTOM HOUSE) (ระยะก่อสร้าง) ของกิจการร่วมค้าบริษัท ยู ซีดี จำกัด (มหาชน) บริษัท อามันรีสอร์ท เซอร์วิสเชส ลิมิเต็ด และบริษัท ซิลเวอร์ลิงค์ รีสอร์ทส์ ลิมิเต็ด

องค์ประกอบทางสิ่งแวดล้อม และคุณค่าต่าง ๆ	มาตรการป้องกันและแก้ไขผลกระทบสิ่งแวดล้อม	รายละเอียดการปฏิบัติตามมาตรการฯ	ปัญหา/อุปสรรค และการแก้ไข	เอกสารอ้างอิง รูปภาพหรือเอกสาร
6. การรับเรื่องร้องเรียนและการ ชดเชยเยียวยาผู้ได้รับผลกระทบ (ต่อ)	<p>3. โครงการกำหนดให้มีเงินสำรองชดเชยเยียวยาในช่วง ก่อสร้าง เป็นจำนวน 5,000,000 บาท (ห้าล้านบาทถ้วน)</p> <p>4. ในกรณีทั้ง 2 ฝ่าย (เจ้าของโครงการและผู้พักอาศัยที่ได้รับ ผลกระทบ) ไม่สามารถตกลงกันได้ให้จัดตั้งคณะกรรมการ ประสานงานเพื่อแก้ไขปัญหาจากการพัฒนาโครงการ (คณะกรรมการ 3 ฝ่าย) ประกอบด้วย เจ้าของโครงการ ผู้ได้รับ ผลกระทบจากการก่อสร้างโครงการ และตัวแทนหน่วยงานผู้ให้ อนุญาต เพื่อให้เกิดกระบวนการปรึกษาหารือ การคิดและตัดสินใจ ร่วมกัน ในการกำหนดแนวทางป้องกันแก้ไขและลดผลกระทบที่ เกิดจากการพัฒนาโครงการและชดเชยอย่างเป็นธรรม</p> <p>5. โครงการต้องถอดบทเรียนเหตุการณ์ดังกล่าวเพื่อป้องกันการ เกิดเหตุซ้ำและกำหนดมาตรการเพิ่มเติมต่อไปในกรณีที่มาตรการ เดิมที่เคยกำหนดไว้ไม่สามารถป้องกันผลกระทบได้</p>	<p>จะต้องชดเชยค่าเสียหายที่เกิดขึ้นก่อน โดยที่ ไม่ต้องรอรอบริษัทประกันภัย จากนั้น โครงการ จึงดำเนินการเรียกร้องค่าเสียหายจากบริษัท ประกันภัยหลัง</p> <p>- โครงการได้จัดทำกรมธรรม์ประกันภัยเพื่อ ชดเชยเยียวยาผู้ที่ได้รับผลกระทบในช่วง ก่อสร้าง</p> <p>- ปัจจุบัน โครงการอยู่ระหว่างการจัดหา ผู้รับเหมาซึ่งยังไม่มีกิจกรรมการก่อสร้าง</p> <p>- หากเกิดข้อร้องเรียน โครงการจะรีบ ดำเนินการแก้ไขและถอดบทเรียนเหตุการณ์ ดังกล่าวเพื่อป้องกันการเกิดซ้ำ</p>	<p>-</p> <p>-</p> <p>-</p>	<p>- ดังภาคผนวกที่ 3</p> <p>-</p> <p>-</p>

รายงานผลการปฏิบัติตามมาตรการป้องกันและแก้ไขผลกระทบสิ่งแวดล้อมและมาตรการติดตามตรวจสอบคุณภาพสิ่งแวดล้อม
โครงการ พัฒนาที่ราชพัสดุแปลงที่ตั้งโรงภาษีร้อยชักสาม (THE CUSTOM HOUSE) (ระยะก่อสร้าง) ระหว่างเดือนพฤษภาคม-มิถุนายน 2565

	
<p>ภาพที่ 1 ปรับสภาพพื้นที่โครงการ</p>	<p>ภาพที่ 2 รั้ว Metal Sheet</p>
	
<p>ภาพที่ 2 รั้ว Metal Sheet (ต่อ)</p>	
	
<p>ภาพที่ 3 กองเก็บเศษวัสดุที่มีผ้าใบคลุม</p>	<p>ภาพที่ 4 ผ้าใบปิดคลุมรถบรรทุก</p>

รายงานผลการปฏิบัติตามมาตรการป้องกันและแก้ไขผลกระทบสิ่งแวดล้อมและมาตรการติดตามตรวจสอบคุณภาพสิ่งแวดล้อม
โครงการ พัฒนาที่ราชพัสดุแปลงที่ตั้งโรงพยาบาลร้อยชักสาม (THE CUSTOM HOUSE) (ระยะก่อสร้าง) ระหว่างเดือนพฤษภาคม-มิถุนายน 2565



ภาพที่ 5 เบอร์โทรสายด่วนแจ้งเหตุฉุกเฉิน



ภาพที่ 6 ป้ายแนะนำการแต่งกายในการทำงานเชื่อม



ภาพที่ 7 ถังสำรองน้ำใช้



ภาพที่ 8 ถังขยะ



ภาพที่ 9 ถังดับเพลิง



ภาพที่ 10 พื้นที่สูบบุหรี่

รายงานผลการปฏิบัติตามมาตรการป้องกันและแก้ไขผลกระทบสิ่งแวดล้อมและมาตรการติดตามตรวจสอบคุณภาพสิ่งแวดล้อม
โครงการ พัฒนาที่ราชพัสดุแปลงที่ตั้งโรงภาษีร้อยชักสาม (THE CUSTOM HOUSE) (ระยะก่อสร้าง) ระหว่างเดือนพฤษภาคม-มิถุนายน 2565

	
<p>ภาพที่ 11 ป้ายเตือนห้ามสูบบุหรี่</p>	<p>ภาพที่ 12 รปภ. โครงการ</p>
	
<p>ภาพที่ 13 ป้ายชื่อโครงการ</p>	<p>ภาพที่ 14 พื้นที่จอดรถบรรทุก</p>
	
<p>ภาพที่ 15 สต็อกเก็บของ</p>	<p>ภาพที่ 16 กล้องวงจรปิด</p>

รายงานผลการปฏิบัติตามมาตรการป้องกันและแก้ไขผลกระทบสิ่งแวดล้อมและมาตรการติดตามตรวจสอบคุณภาพสิ่งแวดล้อม
โครงการ พัฒนาที่ราชพัสดุแปลงที่ตั้งโรงภาษีร้อยชักสาม (THE CUSTOM HOUSE) (ระยะก่อสร้าง) ระหว่างเดือนพฤษภาคม-มิถุนายน 2565



ภาพที่ 17 ห้องควบคุมกล้องวงจรปิด



ภาพที่ 18 จุดคัดกรอง Covid-19



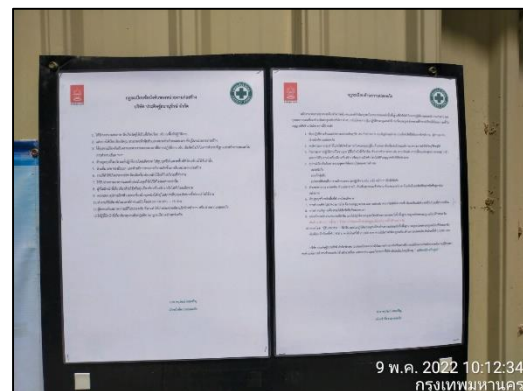
ภาพที่ 19 กล่องรับเรื่องร้องเรียน



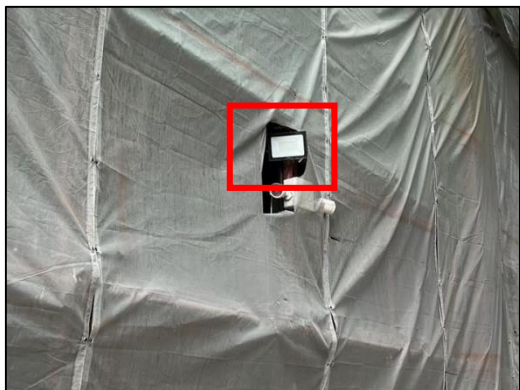
ภาพที่ 20 ภาพมุมสูงโครงการ



ภาพที่ 21 ที่กั้นทางเข้า-ออกโครงการ



ภาพที่ 22 กฎระเบียบของโครงการ



ภาพที่ 23 ไฟส่องสว่าง



ภาพที่ 24 ป้ายห้ามเข้าโครงการ